

Gemeinsblatt

Bazenheid | Dietschwil | Gähwil | Kirchberg | Müselbach | sowie über 100 Weiler und Höfe

Amtliches Publikationsorgan
der Politischen Gemeinde
Kirchberg

Ausgabe 19/2022 21.10.2022
7. Jahrgang

Erste Gemeindeliegenschaften in Kirchberg sind an die Fernwärme angeschlossen

Die Bauarbeiten für den Ausbau des Fernwärmenetzes in Kirchberg schreiten voran. Mehrere Liegenschaften der Gemeinde konnten an die Fernwärme angeschlossen und damit die bestehenden Gasheizungen ausser Betrieb genommen werden. Weitere Fernwärmeanschlüsse folgen noch im Laufe dieses Jahres sowie im 2023.

Die rwt Regionalwerk Toggenburg AG hat die Bauarbeiten für den Ausbau des Fernwärmenetzes in Kirchberg diesen Sommer stark vorangetrieben. Diesen Herbst konnten die ersten Liegenschaften der Gemeinde im Zentrum von Kirchberg an die Fernwärme angeschlossen werden. Der Gemeinderat Kirchberg hat bereits 2019 beschlossen, die gemeindeeigenen Liegenschaften in Kirchberg an die Fernwärme anzuschliessen und die Kosten ins Budget 2020 einzustellen. Aktuell sind das Primarschulhaus Sonnenhof, der Kindergarten Dorf und das ehemalige rwt-Gebäude an der Neudorfstrasse 8a an die Fernwärme angeschlossen. Bis Ende Oktober folgen ausserdem das Gemeindehaus und das Areal Harfenberg. Ebenfalls noch in diesem Jahr soll das Clubhaus bei der Sportanlage Sonnmatt an die Fernwärme angebunden werden. Im nächsten Jahr folgen dann noch die Fernwärmeanschlüsse für den Sonnegrund – Haus für Betagte und für die Oberstufe Lerchenfeld.

Die bis Ende Oktober angeschlossenen Liegenschaften weisen insgesamt einen jährlichen Wärmeverbrauch von fast 800'000 kWh auf. Dies entspricht einer Gasmenge von rund 80'000 Ku-

In dieser Ausgabe:

Liegenschaftenreglement und
Tarif wurden überarbeitet

Sporttag Primarschule
Gähwil 2022

Leitungsstelle Jugend und Familie



Anlage Fernwärme Sonnenhof



Anschluss Fernwärme Primarschulhaus Sonnenhof,
Kirchberg

G E M E I N D E
KIRCHBERG
ZUM LÄBE

Energiestadt Kirchberg (SG)
european energy award

bikmeter Gas. Bei einem Biogasanteil von 25%, wie ihn die Gemeinde Kirchberg bislang eingekauft hat, ergibt sich aus dem jährlichen Gasverbrauch eine Reduktion des CO₂-Ausstosses um rund 120 Tonnen CO₂. Die Wärmeenergie der Fernwärme ist zu 100% CO₂-neutral.

Das Fernwärmenetz in Kirchberg wird in den nächsten zwei Jahren durch die rwt Regionalwerk Toggenburg AG weiter ausgebaut und verdichtet. Informationen zum Fernwärmenetz Kirchberg sind bei der rwt Regionalwerk Toggenburg AG oder auf der Webseite www.rwt.ch erhältlich.

Das Liegenschaftenreglement und der Tarif wurden überarbeitet

Auf den 1. Januar 2019 wurde ein Liegenschaftenreglement mit Gebührentarif über sämtliche Liegenschaften in der Einheitsgemeinde Kirchberg eingeführt. Diese Erlasse wurden überarbeitet und sollen per 1. Januar 2023 in Kraft gesetzt werden.

Vor der Einführung der Einheitsgemeinde auf das Jahr 2017 bestanden in den früheren Schulgemeinden und in der politischen Gemeinde verschiedene Reglemente und Tarife für die Liegenschaften. Die Liegenschaftskommission hat zur Vereinheitlichung und Vereinfachung ein Liegenschaftenreglement mit Gebührentarif für alle Liegenschaften der Gemeinde erarbeitet. Diese Erlasse konnten auf den 1. Januar 2019 in Kraft gesetzt werden. Seither konnten die Liegenschaftskommission und die anwendenden Stellen Erfahrungen mit dem Reglement und dem Gebührentarif sammeln. Diese Erfahrungen haben gezeigt, dass verschiedene Bestimmungen im Reglement verbessert werden können. Zugleich sollte die Struktur des Gebührentarifs vereinfacht werden. Mit einem II. Nachtrag zum Liegenschaftenreglement und einem neuen Gebührentarif wurden diese Verbesserungen umgesetzt. Die Änderung des Liegenschaftenreglements untersteht dem fakultativen Referendum (vgl.



Mehrzweckgebäude Ifang, Bazenhaid

amtliche Bekanntmachung auf Seite 7). Die Inkraftsetzung der neuen Erlasse ist auf den 1. Januar 2023 vorgesehen. Der II. Nachtrag zum Liegenschaftenreglement und der Gebührentarif können auf www.kirchberg.ch eingesehen werden.

Vernehmlassung wurde durchgeführt

Zur Änderung des Liegenschaftenreglements und dem dazugehörigen Gebührentarif wurde eine Vernehmlassung durchgeführt. Die Vereine wurden direkt angeschrieben und zur

Vernehmlassung eingeladen. Die Gelegenheit zur Stellungnahme stand auch allen Einwohnerinnen und Einwohnern offen. Während der bis 19. August 2022 angesetzten Vernehmlassungsfrist gingen sechs Stellungnahmen ein, welche anschliessend von der Liegenschaftskommission behandelt wurden. Daraus ergaben sich nochmals punktuelle Anpassungen, die vor dem Beschluss des neuen Reglements durch den Gemeinderat in den Erlassen berücksichtigt wurden.

Hundekot korrekt entsorgen

Auf der Gemeindeverwaltung gehen immer wieder Reklamationen betreffend herumliegendem Hundekot ein. Die meisten Hundebesitzer beseitigen den Hundekot korrekt. Es gibt aber leider auch jene, die den Kot einfach

liegen lassen. Das kantonale Hundegesetz schreibt in Artikel 11 vor, dass der Hundehalter auf Strassen, Trottoirs, Wegen und Plätzen, in öffentlichen Grün- und Parkanlagen den Kot des Hundes zu beseitigen hat. Hundekotsäckli

sind bei der Gemeindeverwaltung gratis erhältlich, und viele Robidogbehälter sind mit Säckli-Dispenser ausgerüstet. Wir bitten die Hundebesitzer, den Hundekot aufzulesen und damit für eine saubere Umgebung beizutragen.

Energiesparen: Es ist Pullover-Zeit!

Was ist das grösste Risiko für die Schweiz? Gemäss Risikobericht Bund: Strommangellage, Pandemie und Ausfall des Mobilfunks. Die Pandemie haben wir – hoffentlich! – hinter uns. Aber die nächste Krise in Form einer Strommangellage droht gegen Ende des Winters 2022/23. Wenn diese Krise tatsächlich eintritt, ist man versucht zu sagen «Guet Nacht»: Die Auswirkungen auf das wirtschaftliche und gesellschaftliche Geschehen sind von grösster

Tragweite. Man wird quasi in die Steinzeit zurückkatapultiert.

Der Bund sagt: **«Energie ist knapp; verschwenden wir sie nicht.»** Der Kanton sagt **«Jede Kilowattstunde zählt»**. Damit wird ausgedrückt: Wir können diese Krise aus eigener Kraft verhindern: Heizung runterdrehen, Pullover anziehen, weniger Strom verbrauchen etc. Die Gemeinden haben sich deshalb

zusammengerauft und viele Massnahmen beschlossen. Jedes Kilowatt, das wir jetzt sparen, hilft, Kontingentierungen von Strom und Gas oder gar Abschaltungen gegen Ende Winter zu verhindern. Alle müssen mithelfen die Krise abzuwenden. Die Gemeinden bitten deshalb alle Einwohnerinnen und Einwohner am gleichen Strang zu ziehen und die empfohlenen Sparmassnahmen auch im privaten Bereich einzuhalten.

«Astoose» – die Eventreihe der Region Toggenburg

Die Eventreihe «Astoose» der Region Toggenburg verbindet Menschen – spontan und an überraschenden Treffpunkten. Erstmals wurde am Sonntag, 16. Oktober 2022, auf dem Chäserrugg angestossen.

Menschen zusammenbringen

Das Konzept ist unkompliziert: Am Eventort steht ein Kühlschrank mit Getränken zum gemeinsamen Anstossen bereit. Denn wo lassen sich Kontakte besser knüpfen als bei einem ungezwungenen Gespräch mit einem Getränk? So bringt «Astoose» Menschen zusammen, die sich sonst nicht treffen würden: Sie gelangen spontan miteinander ins Gespräch. Entdecken ungeahnte Gemeinsamkeiten und knüpfen Beziehungen. Philosophieren über neue Impulse. Und bringen – mit etwas Glück – beim «Astoose» etwas Neues ins Rollen!

Wir-Gefühl stärken

Die Regionsorganisation möchte mit diesen Veranstaltungen an unterschiedlichen und



Astoose auf dem Chäserrugg (Region Toggenburg)

teils überraschenden Orten das Wir-Gefühl im Tal stärken. Auf Vorträge und Ansprachen wird verzichtet – das Beisammensein und der ungezwungene Austausch stehen im Fokus. Bei einem erfrischenden Bier aus der Brauerei St. Johann oder einem Toggenburger Öpfelsaft kommen Personen ins Gespräch. Es werden ganz ungezwungen neue Kontakte zwischen Menschen mit verschiedenen Hintergründen geknüpft. Ganz egal, ob diese per Zufall oder spezifisch an einem der geplanten Anlässe mit dabei sind, alles kann, nichts muss. Alle sind herzlichst eingeladen und die Teilnahme vor Ort erfolgt kostenlos und ohne vorherige Anmeldung.

Weitere Stationen von «Astoose» sind: Astoose mit dem Kantonsrat,

30. November 2022, St.Gallen

Astoose im Schnee,

21. Januar 2023, Wolzenalp

Astoose am Bäckerzorge,

17. März 2023, Bäckerei Kuhn

Astoose am Wirtschaftsforum Toggenburg,

11. Mai 2023, Wattwil

Astoose am Bergrennen Hemberg,

10. Juni 2023, Hemberg

Alle Infos zur Idee und Details zu den einzelnen Anlässen sind zu finden unter:
www.astoose.ch.

28. Bring- und Holtag, Samstag, 29. Oktober 2022 im Werkhof Husen

Anlieferung von 08.00 Uhr bis 12.00 Uhr
Abholung von 08.00 Uhr bis 13.00 Uhr

Was Sie kostenlos mitbringen dürfen:

Funktionstüchtige ganze, saubere Gegenstände (fast) jeglicher Art, z.B. Möbel, Sportartikel, Spielwaren, Haushaltgeräte, Geschirr, Bücher, CD's, usw.

Was Sie kostenlos mitnehmen dürfen:

Was immer Sie von den angelieferten Gegenständen möchten.

Hinweis:

Defekte und dreckige Artikel, Matratzen, Teppiche und andere Textilien, sowie Skis werden nicht entgegengenommen. Diese nicht annehmbaren Artikel können Sie gegen Bezahlung vor Ort entsorgen. (Entsorgungstarif ZAB)

Direktvermittlung durch Anschlagbrett:

Grössere Gegenstände (Wohnwände, grosse Schränke) und Fahrnisbauten können über das Anschlagbrett weitervermittelt werden.

Festwirtschaft:

Das Gemeindepersonal freut sich auf Ihren Besuch im gemütlich eingerichteten «Beizli», das von 08.00 Uhr bis 14.00 Uhr geöffnet ist.

Falls Sie noch Fragen haben?

... erreichen Sie uns unter Telefon
071 931 70 50

KIRCHEN-KONZERT

KATHOLISCHE
KIRCHE
BAZENHEID



SONNTAG
6. NOVEMBER 2022
17.00 UHR

EINTRITT FREI - KOLLEKTE

Herzlichen Dank unseren Sponsoren



ThurKultur



UNTER
MITWIRKUNG VON

Katholischer Kirchenchor
Bazenheid



Patronat:
Dorfkorporation Bazenheid

www. *aufgemoebelt*.org

Shabby-Chic-Möbel-Laden
im Toggenburg, Kirchplatz 1, 9606 Bütschwil

Altbewährtes neu gestaltet
Aufgemöbeltes gross + klein
Hunderterlei Deko
und Gebrauchsartikel
günstige Preise

Öffnungszeiten:
Mittwoch 14.00 Uhr- 17.00 Uhr
Samstag 10.00 Uhr- 16.00 Uhr

oder auf Anfrage

wir freuen uns über
ihren Besuch!

Elisabeth Schmid
079 594 55 82
Maya Lieberherr
079 723 92 93



**DEIN INTERNET.
DEIN ANSCHLUSS.**



**JETZT
MIT NOCH
MEHR
LEISTUNG**

Genau was ich brauche.

- Modernste Technologie
- High-Speed Verbindung
- High-Quality Streaming & TV

thurcom
www.thurcom.ch

Abschied und Dank

Mani Holstein ist am 20. September 2022 nach kurzer, schwerer Krankheit verstorben. (17.01.1954 – 20.09.2022)

Seit dem 1. Januar 2021 war Mani Holstein Mitglied der Betriebskommission Sonnegrund. Er hat mit seinem Wissen und seinen Erfahrungen die strategische Führung des Betriebes in vielerlei Hinsicht wertvoll unterstützt. In seiner Wirkenszeit wurde die Strategie 2021 – 2025 erarbeitet. Daraus sind bereits einige Themen, wie die Führungsorganisation des Betriebes, die Einsetzung der Personalkommission mit dazugehörigem Reglement und das Fort- und Weiterbildungsreglement erarbeitet und umgesetzt worden.

Mani Holsteins Qualitäten als Mensch wussten wir alle sehr zu schätzen. Mit seiner fröhlichen,

zuvorkommenden und respektvollen Art erinnern wir uns gerne an ihn verbunden mit geselligen und interessanten Stunden.

Wir sind dankbar, dass wir die verschiedenen Führungsinstrumente in die Zukunft mitnehmen und die Erinnerungen an seine Vielseitigkeit behalten dürfen.

Über das weitere Vorgehen zur Besetzung der vakanten Position in der Betriebskommission Sonnegrund werden wir wieder im Gmeindsblatt informieren.



Aufhebung von Gräbern 2023

Im Mai 2023 werden die folgenden Grabstätten aufgehoben:

Friedhof Kirchberg

2 Reihen Erdbestattungsgräber, Todesjahr 2000-2001

Maria Federmann-Muffler und Rosmarie Federmann (+2016), Rosa Rüede-Senn, Albert Gähwiler, Ida Senn-Rüegg, Paul Schönenberger, Trudi Jud-Hagen, Anna Dufner-Huber, Xaver Furrer und Marie Furrer-Zemp (+2013), Agnes Rütsche-Gämperle, Marie Wiget-Stettler, Frida Gubser-Baumann, Robert Gmür, Traugott Wiget, Hubertus Frigo, Erich Glaus, Rosa Strässle-Schönenberger, Hans Bösch, Maria Häne, Maria Baumberger-Steiner, Sepp Rohner, Olga Glaus, Agnes Scherer-Böni und Felix Scherer (+2005) und Karl Scherer (+2017), Hans Furrer, Walter Huber, Anna Stadler, August Brändle, Matthäus Eggenberger, Pia Schönenberger-Züger und Alois Schönenberger (+2003), Josef Zweifel und Ruth Zweifel-Heissenberger (+2005) Ja-

kob Hagmann und Agnes Hagmann-Ebner (+2008), Agatha Brägger-Holenstein

1 Reihe Urnengräber, Todesjahr 2000-2002

Anna Scherrer, Peter Jung und Luisa Jung-Hinder (+2003), Albin Stettler und Anni Stettler-Eisenring (+2007), Alice Wiget-Brunner, Arnold Hochstrasser und Frieda Hochstrasser-Wagner (+2005), Hermann Zeindler, Ernst Gähler, Anton Stadler, Josef Rütthemann, Anton Forster

4 Urnenwand-Grabstellen, Todesjahr 2012

Hans und Marie Hager-Schlauri, Hans Schweiwiler, Gérald Droux, Hans Hunger

2 Familiengräber

Ernst Studer und Anna Studer-Ammann
Anton Gähwiler, Paulina Gähwiler-Traber und Arthur Gähwiler

1 Kindergrab

Saskia Janke

Friedhof Bazenheid

2 Urnenwand-Grabstellen, Todesjahr 2012

Agnes Loser-Hinder, Alice Manser-Hügli

2 Kindergräber

Jessica Weder, Sophie Thalman

Friedhof Gähwil

1 Familiengrab

Karl Betschart und Lina Betschart

Grabsteine und Grabschmuck dürfen erst anfangs Mai 2023 entfernt werden. Weitere Auskünfte erteilt das Bestattungsamt Kirchberg (071 932 35 10).

AMTLICHE BEKANNTMACHUNG

Verkehrsordnung

Der Gemeinderat hat in Anwendung von Art. 21 Abs. 2 der Einführungsverordnung zum eidg. Strassenverkehrsgesetz (sGS 711.1; abgekürzt EV zum SVG) folgende Verkehrsordnung erlassen:

Strasse: Turpenrietstrasse Nr. 3316 (Gemeindestrasse 3. Klasse)

Signalisation: Verbot für Motorwagen und Motorräder (Nr. 2.13) mit Zusatztext «Zubringerdienst gestattet»

Gegen den Erlass dieser Verkehrsordnung kann gemäss Art. 43bis und 47 des Gesetzes über die Verwaltungsrechtspflege (sGS 951.1; abgekürzt VRP) innert 14 Tagen seit



der Veröffentlichung Rekurs beim Sicherheits- und Justizdepartement des Kantons St. Gallen, Oberer Graben 32, 9001 St. Gallen erhoben werden. Der Rekurs hat einen Antrag, eine Darstellung des Sachverhalts sowie eine Begründung zu enthalten.

Wir teilen Fahrten per App –
so bleibt niemand stehen.



fraefel 
FINE SWISS FURNITURE SINCE 1903

Ebnat
SWITZERLAND


JOHANNEUM


kliniksonnenhof

Mit Unterstützung von
 **energieschweiz**

REGION TOGGENBURG
Infos unter: www.toggenburg.ch/komo

twogo
Die smarte MitfahrLösung



Jetzt kostenlose App
herunter und mitfahren.

Im Toggenburg nutzen wir die App von twogo.
Wir starten gemeinsam ab dem 3. Oktober 2022.
Damit haben wir von Anfang an ein grosses Angebot an Fahrten.
Mach auch du mit und erfasse deine Fahrten und Mitfahrwünsche in der App.

Blechharmonie Kirchberg, Dirigent: Roman Ledergerber
Eintritt frei - Türkollekte



Ich brauche dringend deine Hilfe! Komm bitte am
Samstag, 5. November 2022, 10.00 Uhr
in den Toggenburgerhof, Kirchberg, danke!



DETEKTIV ALLEGRO: Der zweite Fall

Kinderkonzert für Blasorchester und Detektiv von Evi Güdel-Tanner

Spielabend in der Ludothek

Möchten Sie gemütlich spielen und Neues oder auch Altbekanntes ausprobieren? Wir laden Sie herzlich ein zu unserem Spielabend am **Donnerstag, 27. Oktober 2022**. Von 19.30 bis 22.00 Uhr spielen wir mit Spielbegeisterten und Interessierten in der Ludothek Gesellschaftsspiele. Der Anlass ist kostenlos.

Anmeldungen nehmen wir sehr gerne entgegen bis 2 Tage vor dem Anlass (während den Öffnungszeiten persönlich in der LUDO, telefonisch unter 078 730 15 80 oder per E-Mail an info@ludo-kirchberg.ch).

Wir freuen uns auf viele spielfreudige Teilnehmerinnen und Teilnehmer und einen geselligen Abend!

Das Ludo-Team



LUDOTHEK
LUDOTHEK DER GEMEINDE KIRCHBERG



Spielnachmittag für Kindergärtler

Am **Mittwoch, 2. November 2022** spielen wir in der Ludothek von **14.30 – 16.30 Uhr!**

Während unseren Spielnachmittagen spielen vor allem Gesellschaftsspiele die Hauptrolle. Wir haben einige tolle Spiele vorbereitet, welche wir den Kids erklären und zusammen mit ihnen in verschiedenen Gruppen spielen. Zwischendurch geniessen wir einen feinen Zvieri und in der zweiten Stunde versuchen wir, auch auf individuelle Spielwünsche einzugehen. Die Fahrzeuge und Rollenspiele bleiben während diesen Stunden in den Regalen!

Wir freuen uns über Anmeldungen während den Öffnungszeiten persönlich in der LUDO, telefonisch (078 730 15 80) oder per E-Mail (info@ludo-kirchberg.ch). Die Teilnahme ist kostenlos.

Wir freuen uns auf einen lässigen Spielnachmittag mit vielen spielbegeisterten Kindern!

Das Ludo-Team



LUDOTHEK
LUDOTHEK DER GEMEINDE KIRCHBERG



AMTLICHE BEKANNTMACHUNG

Fakultatives Referendum

Referendumsvorlage

II. Nachtrag vom 27. September 2022 zum Liegenschaftenreglement

Referendumsfrist

Samstag, 22. Oktober 2022 bis Mittwoch, 30. November 2022

Öffentliche Auflage der Referendumsvorlage

Gemeindehaus, Ratskanzlei, 2. Stock, Gähwilerstrasse 1, Kirchberg

Quorum für das Zustandekommen eines Referendumsbegehrens

260 Unterschriften

G E M E I N D E
KIRCHBERG
ZUM LÄBE

Verfahren und anwendbares Recht

Das Verfahren zur Einreichung eines Referendumsbegehrens richtet sich nach Art. 12 ff. der Gemeindeordnung, dem Gemeindegesetz (sGS 151.2) und dem Gesetz über Referendum und Initiative (sGS 125.1). Ein allfälliges Referendumsbegehren ist vor Ablauf der Referendumsfrist dem **Gemeinderat Kirchberg, Gähwilerstrasse 1, 9533 Kirchberg**, einzureichen. Die Unterlagen können auch auf www.kirchberg.ch eingesehen werden.

Remo Schönenberger AG
 Spenglerei Sanitär Bedachungen Flachdächer Fassadenbau Gerüstbau *Ihre Spezialisten am Dach seit 1971*



Gähwilerstrasse 31 • 9633 Kirchberg • Tel. 071 931 22 62 • www.remo-schoenberger.ch



Mit Stolz dürfen wir unserem Mitarbeiter Simon Blaser zum 15-jährigen Firmenjubiläum herzlich gratulieren.

Das ganze Remo Schönenberger-Team Kirchberg wünscht dir weiterhin viel Freude und gutes Gelingen.

v.l.n.r. Geschäftsleitung Roger Kläger, Simon Blaser, und Andrea Kläger

DSS Herbstaktion



Terra Notebook
 (15.6", Intel i5 CPU, 8GB Ram, 500GB Gesamt-
 speicher inkl. Windows 11 Pro, Office 2021
 Standard und Eset Internet Security)
Aktionspreis Fr. 799.-



DSS DATA SECURITY GmbH
 Wilerstr. 31, 9602 Bazenhaid
 Tel. 071 932 60 80
info@dss-data.ch
www.dss-data.ch

Unterhaltungsabend & Theater

Online-Reservation: www.mc-bazenhaid.ch
 ab 24. Okt., 12.00 Uhr bis 28. Okt. 2022, 12.00 Uhr
 Alternative Reservation (telefonisch) täglich ab
 24. Okt. jeweils 12.00 bis 13.00 Uhr Tel. 079 224 96 82
 oder per WhatsApp

Mit Barbetrieb!

MÄNNERCHOR BAZENHAID

Samstag, 29. Oktober 2022, 20.00 Uhr
Turnhalle Eichbuel Bazenhaid

13.30 Uhr: **Nachmittagsvorstellung** (ohne Reservation)
 20.00 Uhr: **Abendvorstellung**

ab 18.30 Uhr
Hackbraten mit Spätzli und Rüepli



Panorama Reinigung GmbH

Fitore Lukic
 Geschäftsführerin

Eichbühlstrasse 7
 9602 Bazenhaid

078 670 60 78

info@panoramareinigung.ch
www.panoramareinigung.ch



Tag der offenen Tür

im Lindenacker Bazenhaid
Sa, 22. Oktober 2022
 10.00–16.00 Uhr



wh wohlgensinger.ch
 holzbau | schreinerei

Lindenackerstrasse 11–11a
 9602 Bazenhaid

Besichtigen Sie einen nachhaltigen Holzbau der Wohlgensinger AG. Bei Interesse an einer Miet-Wohnung melden Sie sich bei raumteam.ch

September 2022

Veräusserer/in	Erwerber/in	Objekt/Objekte	Wo?
Miteigentümergeinschaft Steighaldestrasse, in Bazenheim	Mahmood Khalid und Mahmood Osama, in Bazenheim	77 m ² Boden ab Nr. 537, vereinigt mit Nr. 2625	Steighaldestrasse, Bazenheim
Miteigentümergeinschaft Steighaldestrasse, in Bazenheim	Fetai-Zeciri Nagip und Meksime und Fetai-Osmani Fatih und Edona, in Bazenheim	24 m ² Boden ab Nr. 537, vereinigt mit Nr. 2148	Steighaldestrasse, Bazenheim
Fritschi Arno und Esther, in Wil	Tulla Immobilien GmbH, in Bazenheim	Nr. 291 (Zweifamilienhaus mit Doppelgarage Vers.-Nr. 913, 511 m ² Boden)	Wilerstrasse 45, Bazenheim
Bouvard Yves, in Dietlikon	Gerber Oliver und Cornelia, in Guntershausen	Nr. 614 (Mehrfamilienhaus mit Garagen Vers.-Nr. 2806, 830 m ² Boden)	Mühlastrasse 17, Bazenheim
A. & A. Grob Schweinevermarktung AG, in Kirchberg	Hof Schweine AG, in Bazenheim	5'071 m ² Boden ab Nr. 6222, aufzunehmen als neue Nr. 8215	Hof, Kirchberg
Politische Gemeinde Kirchberg SG, in Kirchberg	Mächler David und Nicole, in Bazenheim	Nr. 2504 (144 m ² Boden)	Bahnhofstrasse, Bazenheim
Egli-Abderhalden Edith, in Kirchberg	Keller-Züger Isabella, in Müselbach	Nr. 2167 (Mittel-Reihen-Einfamilienhaus Vers.-Nr. 2407, 207 m ² Boden)	Gähwilerstrasse 43, Kirchberg
Keller Anton und Beatrix, in Dietschwil	AMASCO Immobilien AG, in Wil	Nr. 2417 (748 m ² Boden)	Dietschwil
Katholische Kirchgemeinde Kirchberg, in Kirchberg	Politische Gemeinde Kirchberg SG, in Kirchberg	Nr. 7829 (Einfamilienhaus Vers.-Nr. 1556, 616 m ² Boden)	Chogelhuetstrasse 27a, Müselbach
Politische Gemeinde Kirchberg SG, in Kirchberg	EBERLE IMMO Bazenheim AG, in Bazenheim und Löhrrer Daniel, in Bazenheim	Nr. 7829 (Einfamilienhaus Vers.-Nr. 1556, 616 m ² Boden)	Chogelhuetstrasse 27a, Müselbach
Munishi AG, in Wil	Beluli-Asani Muhamet und Nesibe und Beluli Arben und Beluli Artan, in Bazenheim	Nr. 419 (Doppel-Einfamilienhaus Vers.-Nr. 1024, 817 m ² Boden)	Bahnhofstrasse 40, Bazenheim
Stutz Heinrich, in Kirchberg	Zeindler-Bassanello Martin und Miriam, in Kirchberg	Nr. 1680 (Doppel-Einfamilienhaus Vers.-Nr. 19, 193 m ² Boden) Nr. 1199 (Kleintierstall Vers.-Nr. 22, 131 m ² Boden)	Rätenbergstrasse 9, Kirchberg Rätenbergstrasse, Kirchberg
Erbengemeinschaft Hohenstein-Truniger Viktor, in Wängi	Gubser-Strässle Martin und Mirjam, in Gähwil	Nr. 6036 (5'072 m ² Boden)	Ötwil, Gähwil
Yurtsever Mustafa, in Kirchberg	Strässle-Rütsche Gertrud, in Kirchberg	Nr. 2292 (Einfamilienhaus mit Doppelgarage Vers.-Nr. 4247, 711 m ² Boden)	Froheimstrasse 4, Kirchberg
A+I Architekten + Ingenieure HTL GmbH, in Wil und GEBAG Generalbau AG, in Oberuzwil	Trefina AG, in Oberuzwil	Nr. 551083 (4 ½-Zimmerwohnung) Nr. 40876 (Autoeinstellplatz)	Boolstrasse 13, Dietschwil Boolstrasse, Dietschwil
Baumann-Buchmann Paul und Helena, in Schwarzenbach	Künzli-Bitschnau Michael und Judith, in Bettwiesen	Nr. 6847 (Einfamilienhaus Vers.-Nr. 1154, Scheune Vers.-Nr. 1155, 528 m ² Boden)	Eichbuelweg 16, Bazenheim
Bossert Peter, in Muttenz	Leutenegger-Brunner Manuel und Belinda, in Bazenheim	Nr. 335 (Einfamilienhaus mit Garagen Vers.-Nr. 3370, 957 m ² Boden)	Neuwisstrasse 1, Bazenheim
Schneider Christian, in Kirchberg	Brülisauer Christian, in Kirchberg	Nr. 2226 (Doppel-Einfamilienhaus Vers.-Nr. 4059, 242 m ² Boden) Nr. M40317 (Autoeinstellplatz) Nr. M40318 (Autoeinstellplatz)	Neufeldstrasse 7f, Kirchberg Neufeldstrasse, Kirchberg Neufeldstrasse, Kirchberg

Musig Gähwil
Unterhaltung

Freitag + Samstag
04. + 05.
November

Türöffnung
19:15

TURNHALLE GÄHWIL
Eintritt: 12 Fr.

mit Unterstützung der
STARTER WINDS

Reservierungen unter:
WWW.MUSIG-GÄHWIL.CH

Ihr Fachspezialist in der Region.



- **Rechtliche und finanzielle Vorsorge**
- **Pensionsplanung**
- **Hypotheken**
- **KMU-Lösungen**

David Zwahlen, Dipl. Vorsorgespezialist
T 071 913 70 29, david.zwahlen@swisslife.ch
Büro: Letziwiesstrasse 7, 9604 Lütisburg
Generalagentur Wil, www.swisslife.ch/wil



STELLENINSERTAT

Wir suchen eine/n:



Reinigungsmitarbeiter/in 5-10%

Ihre Aufgaben und Kompetenzen:

- Durchführung der Reinigung 1 bis 2mal pro Woche ca. 16.30 Uhr bis 20.30 Uhr, sowie Einsatz nach Bedarf

Ihr Profil:

- Erfahrung in ähnlicher Funktion
- Saubere, zuverlässige Arbeitsweise
- Gutes Deutsch

Stellenantritt **1. Januar 2023** oder nach Vereinbarung. Wir freuen uns auf Ihre Bewerbung, bevorzugt in elektronischer Form:
martha.maier@bamos.ch

TEXTINSERTATE

Bauernhaus Trestenmoos

zu vermieten

Nichtraucherhaus – keine Haustiere

Felix Stillhard, Schochen, 9534 Gähwil

Verein Alterssiedlung Altgotgenburg

Einladung zur Jahresversammlung

Donnerstag, 27. Oktober 2022, 19.00 Uhr
Restaurant Krone, Mosnang

DIE NÄCHSTEN ERSCHEINUNGSDATEN

	Erscheinung	Redaktionsschluss	Redaktionsschluss und Anzeigenschluss jeweils Donnerstagmorgen 08.00 Uhr.
20/22	Fr. 04.11.2022	Mi. 26.10.2022	
21/22	Fr. 18.11.2022	Do. 10.11.2022	
22/22	Fr. 02.12.2022	Do. 24.11.2022	
23/22	Fr. 16.12.2022	Do. 08.12.2022	

Die Baubehörde Kirchberg hat folgende Baugesuche bewilligt:

**Holcim Kies und Beton AG,
Hagenholzstrasse 83, 8050 Zürich**

Erstellen von 3 Sondierbohrungen (Tiefe ca. 40 m) GS Nrn. 6253, 6811 und 6813, Chnoden sowie 1 Sondierbohrung (Tiefe ca. 13 m) GS Nr. 6264 Langfuri zur Erkundung der Materialqualität, Kirchberg

Wirag AG, Wilerstrasse 224, 9500 Wil

Aufstellen von 3 Fahnenstangen mit IVECO-Fahnen, GS Nr. 1830, Ringstrasse (23), Wil (Gemeinde Kirchberg)

Wirag AG, Wilerstrasse 224, 9500 Wil

Erstellen von Reklameeinrichtungen an der Nordwestfassade des Gebäudes Vers. Nr. 3323, GS Nr. 2043, Wilerstrasse 224, Wil (Gemeinde Kirchberg)

Divjak Sandra, Nord 1980, 9534 Gähwil

Einbau einer Luft-Wasser-Wärmepumpe mit Aussengerät nördlich der Scheune, Ausserbetriebsetzung der Tankanlage Nr. 50'307, Anbau eines Aussentreppenzuganges sowie Montage einer Photovoltaikanlage (~71 m², ~15 kWp) auf den Dachflächen der Gebäude Vers. Nrn. 1980 + 1981, GS Nr. 7531, Nord 1980, Gähwil

**Ruckstuhl Anton,
Lettenhof 3032, 9533 Kirchberg**

Dachsanierung des Wohnhauses Vers. Nr. 3032 sowie Anschluss an öffentliche Kanalisation, GS Nr. 7104, Lettenhof 3032, Kirchberg

**Weber Immo + Handel GmbH,
Tellstrasse 6a, 9533 Kirchberg**

Erweiterung der Werkhalle Vers. Nr. 243, GS Nr. 989, Tellstrasse 6a, 9533 Kirchberg

**Mock Josef und Mariella,
Feldheimstrasse 15, 9602 Bazenheid**

Neubau eines Garagengebäudes östlich des Doppel-einfamilienhauses Vers. Nr. 834, GS Nr. 6451, Feldheimstrasse 15, Bazenheid

**Leutenegger Manuel und Belinda,
Kapellenweg 8, 9602 Bazenheid**

Einbau eines Coiffeursalons in Einfamilienhaus Vers. Nr. 3370 sowie Anbau eines offenen Unterstandes an die Südostfassade (bereits erstellt), GS Nr. 335, Neuwisstrasse 1, Bazenheid

**Thomas Matthew und Benz Gabriel,
Hofmattstrasse 5, 9602 Bazenheid**

Erstellen einer Sitzplatzüberdachung mit Pergola nordwestlich an Einfamilienhaus Vers. Nr. 4612, GS Nr. 2569, Hofmattstrasse 5, 9602 Bazenheid

**Hauri Ralf und Marisa,
Schanzweg 5a, 9533 Kirchberg**

Einbau und Betrieb einer Wärmepumpenanlage mit einer Erdsonde nördlich des Einfamilienhauses Vers. Nr. 4038, GS Nr. 2250, Schanzweg 5a, Kirchberg

**Tarnutzer Helene,
Kapellenweg 2, 9602 Bazenheid**

Ausbau Dachgeschoss inkl. Wintergartenanbau auf Terrasse sowie Fensterersatz im 1. Obergeschoss des Gebäudes Vers. Nr. 897, GS Nr. 6459, Kapellenweg 2, Bazenheid

**Hanimann Susanna,
Rosenbergstrasse 15, 9533 Kirchberg**

Einbau einer Luft-Wasser-Wärmepumpe mit Aussengerät östlich des Einfamilienhauses Vers. Nr. 4034, GS Nr. 2184, Rosenbergstrasse 15, Kirchberg

**Hunziker Daniel und Alexandra,
Rosenhügelstrasse 3, 9533 Kirchberg**

Einbau einer Luft-Wasser-Wärmepumpe mit Aussengerät nördlich des Einfamilienhauses Vers. Nr. 4155, GS Nr. 2296, Rosenhügelstrasse 3, 9533 Kirchberg

**Chiriatti Luigi und Edith,
Bachstrasse 6, 9602 Müselbach**

Einbau und Betrieb einer Wärmepumpenanlage mit einer Erdsonde, südwestlich des Einfamilienhauses Vers. Nr. 4186, GS Nr. 8039, Bachstrasse 6, Müselbach

**Knecht Urs und Karin,
Neuwisstrasse 20, 9602 Bazenheid**

Einbau und Betrieb einer Wärmepumpenanlage mit einer Erdsonde, nordöstlich des Doppel-einfamilienhauses Vers. Nr. 3031, GS Nr. 361, Neuwisstrasse 20, Bazenheid

**Wullschlegler Margrit,
Neuwisstrasse 18, 9602 Bazenheid**

Einbau und Betrieb einer Wärmepumpenanlage mit einer Erdsonde, nördlich des Einfamilienhauses Vers. Nr. 3030, GS Nr. 360, Neuwisstrasse 18, Bazenheid

**Zumberi Fitim und Qendresa,
Wilerstrasse 28, 9602 Bazenheid**

Sanierung und Umbau des Einfamilienhauses Vers. Nr. 982 und Erstellen einer Parkplatzfläche, GS Nr. 260, Wilerstrasse 16, Bazenheid

**Hagmann Cornelia,
Funkenbuelstrasse 9, 9533 Kirchberg**

Montage einer Photovoltaikanlage (~34 m², ~7 kWp) auf der Dachfläche des Einfamilienhauses Vers. Nr. 4177, GS Nr. 1945, Funkenbuelstrasse 9, Kirchberg

**Strassmann Markus,
Rütelistrasse 17, 9533 Kirchberg**

Montage einer Photovoltaikanlage (~54 m², ~11 kWp) auf der südlichen Dachfläche des Einfamilienhauses Vers. Nr. 3961, GS Nr. 2127, Rütelistrasse 17, Kirchberg

**Kluser Lorenz und Elisabeth,
Neugasse 27, 9602 Bazenheid**

Montage einer Photovoltaikanlage (~26 m², ~5 kWp) auf der südwestlichen Dachfläche der Garage, Vers. Nr. 4097, GS Nr. 478, Neugasse 27, Bazenheid

**FMT Metallbau AG, Lukas Etter,
Hauptstrasse 62, 9553 Bettwiesen**

Montage einer Photovoltaikanlage (~58 m², ~10 kWp) auf den Dachflächen des Einfamilienhauses Vers. Nr. 4758, GS Nr. 686, Dorf-gasse 8, Kirchberg

**Truog Enrico und Ruth,
Schanzweg 6, 9533 Kirchberg**

Montage einer Photovoltaikanlage (~52 m², ~11 kWp) auf den Dachflächen des Einfamilienhauses Vers. Nr. 2208, GS Nr. 745, Schanzweg 6, Kirchberg

**Räbsamen Franz und Luzia,
Rätenbergweg 12a, 9533 Kirchberg**

Montage einer Photovoltaikanlage (~65 m², ~14 kWp) auf der südöstlichen Dachfläche des Zweifamilienhauses Vers. Nr. 2730, GS Nr. 704, Rätenbergweg 12/12a, Kirchberg



Evang.-ref. Kirchgemeinde Kirchberg



Give Us Peace

Singprojekt für 1. Advent 2022

Liebe Musikbegeisterte

Wir laden Sie herzlich zu diesem besonderen Projekt ein: „Give Us Peace“, Lieder die den Frieden suchen und Frieden schaffen. Alle sind willkommen, es sind keine besonderen Voraussetzungen nötig.

Unser Kirchenmusiker Michael Stübi leitet das Projekt. Wir studieren die Lieder an folgenden Daten ein:

Dienstag 25. Okt, (1. Nov), 8. Nov, 15. Nov jeweils 20 Uhr im Evang. Kirchgemeindehaus Bazenheid, Neugasse 8. Hauptprobe Dienstag 22. Nov 19:30 Uhr, Evang. Kirche Kirchberg

Aufführung: Sonntag 27. November 10 Uhr, Evang. Kirche Kirchberg

Anmeldung bis Montag 24. Oktober auf www.refkirchberg.ch oder mit dem QR-Code:



5. NOVEMBER 22
AB 17.00 UHR
ARANDA BAZENHEID dj nOway

Auf der Suche nach einem PC oder Notebook?

Wir haben für jeden Wunsch den passenden Service

Kontaktieren Sie uns jetzt!

076 467 44 41
info@1zu1informatik.ch

Ihr IT-Service aus der Region
Jonas Ott
9602 Bazenheid
www.1zu1informatik.ch



1 ZU 1
INFORMATIK

SICHERHEIT BEIM CHEMINÉE UND HOLZOFEN

Achtung Funkenwurf: Brennbares mindestens 1 Meter vom Feuer entfernen.

Nur unbehandeltes, trockenes Holz verbrennen, welches mindestens 24 Monate gelagert wurde. Abfall verbrennen verboten.

Nie zu grosse Mengen Holz auf einmal verbrennen.

Ofen nicht im Dauerbetrieb betreiben.

Nie Brennspritus, Benzin oder andere flüssige Anzündhilfen verwenden.

Asche vor der Entsorgung 2 Tage in feuerfestem Behälter auf nicht brennbarem Untergrund auskühlen lassen.

Mehr Infos: bfb-cipi.ch/holzofen



BFB
Beratungsstelle für
Brandverhütung



gebäude
versicherung
st.gallen

Team Event und Jubilare, Spitex Kirchberg

Mit Freude blicken wir auf unseren jährlichen Team Event zurück, welcher Ende September stattgefunden hat. Der Event startet mit einem Ausflug am späteren Nachmittag und endet mit einem anschliessenden Nachtessen. Bei diesem Anlass werden unter anderem auch unsere Jubilare geehrt.

Dieses Jahr durften wir 5 Jubilare gratulieren. Linda Müntener hat ihr 5jähriges Jubiläum. Sie leitet die Spitex seit bald 2 Jahren und hat viel frischen Wind und neue Ideen eingebracht. Mit ihrer stets fairen und freundlichen Art gibt sie dem Team Rückhalt und Zusammenhalt. Angela Herrmann dürfen wir zum 10jährigen Jubiläum gratulieren. Sie arbeitet als Pflegehelferin und bringt durch ihr fröhliches und frisches Wesen viel Freude zu den Patienten. Auch Margrith Messmer arbeitet bereits 10 Jahre im Dienst der Spitex. Ihre Zuverlässigkeit und ihr ruhiges Wesen werden bei den Klienten wie auch bei den Mitarbeiterinnen sehr geschätzt.



Jubilare: v.l.n.r. Angela Herrmann, Vreny Gmür, Margrith Messmer, Linda Müntener und Rita Gmür

Zum 25jährigen Jubiläum dürfen wir zwei Mitarbeiterinnen gratulieren. Rita Gmür und Vreny Gmür haben fast zeitgleich angefangen. Rita

und Vreny Gmür sind nicht mehr von der Spitex wegzudenken. Sie haben in all den Jahren unermüdlichen Einsatz geleistet. Die Klienten haben zu ihnen ein sehr grosses Vertrauen aufgebaut.

Herzlichsten Dank den Jubilaren und dem ganzen Team für den täglichen Einsatz.

Zur Verstärkung unseres Spitex Teams suchen wir per sofort oder nach Vereinbarung eine Pflegefachperson HF/FAGE und eine Pflegehilfe SRK 50%.

Nähere Auskünfte erteilt Ihnen gerne Frau Linda Müntener 071 931 13 60.



INSERAT



Mein Beitrag:

«Meine Unterhaltungsgeräte trenne ich bequem mit einer Steckerleiste vom Strom. Smart, gell?»



Mehr Tipps:
www.energieagentur-sg.ch





Jungwacht & Blauring Bazenheid
 jwbr-bazenheid.ch

FONDUE-PLAUSCH

4. November ab 18 Uhr
im Pfarreizentrum Bazenheid mit Barbetrieb

Neue Netzwerk-Installation gewünscht?

071 982 80 50
www.ew-ag.ch


 Elektro  f@
WIDmer
 Informatik

Standorte Bazenheid | Bütschwil | Mosnang | Lichtensteig | Wattwil




Restaurant

Edelweiss

Toggenburgerstrasse 11, 9602 Bazenheid, 071 565 67 81

APÉRO MUSICA MIT
22. Okt. 2022 ab 16.00 Uhr

dj n o w a y

Ein Apéro Drink nach Wahl, Apéro Imbiss, Live DJ: 18.- CHF



Zweckverband Abfallverwertung Bazenheid (ZAB): Leuchtturm im Energietal

In den vergangenen Jahren hat sich der Zweckverband Abfallverwertung Bazenheid (ZAB) zum grössten Produzenten erneuerbarer Energien im Toggenburg entwickelt. Mit dem Abschluss des Projekts «Optimierung Energiepark Bazenheid» präsentiert sich der ZAB heute als diversifizierter Energiepark und als bedeutendes Kraftwerk im Toggenburg, das Wärme und Strom produziert.

Die Thermischen Anlagen des ZAB in Bazenheid entwickelten sich in den vergangenen Jahren zum eigentlichen Energiepark mit erneuerbarer Energie aus unterschiedlichen Quellen: Energie aus den Siedlungs-, Gewerbe- und Industrieabfällen, Energie aus Biomasse wie Klärschlamm, Altholz und Solarenergie aus den Photovoltaikanlagen auf den Dächern der Thermischen Anlagen und des Sortierwerks.

Zeit des Umdenkens

Die heutigen fossilen oder atomaren Energiequellen gehen unweigerlich zur Neige oder sind aus ökologischen Gründen fragwürdig. Langfristig betrachtet sind deshalb erneuerbare Energien der einzig gangbare Weg in eine nachhaltige energiepolitische Zukunft. Der Zweckverband Abfallverwertung Bazenheid (ZAB) versorgt seit dem Jahr 1976 benachbarte Industriebetriebe mit Prozesswärme, produziert seit 1984 zusätzlich auch Strom und in den vergangenen Jahren konnte in der Gemeinde Kirchberg ein Fernwärmenetz aufgebaut werden, welches mit Komfortwärme durch den ZAB versorgt wird. Noch vor wenigen Jahren stand beim ZAB die möglichst umweltgerechte Behandlung von Abfällen im Zentrum der



Energiepark Bazenheid mit erneuerbarer Energie aus unterschiedlichen Quellen: Energie aus Abfällen und Biomasse sowie Solarenergie aus den Photovoltaikanlagen

Unternehmensstrategie. Heute steht die erneuerbare und regionale Energieproduktion im Fokus.

Strom und Wärme

Mit der Produktion von Wärme und Strom leistet der ZAB einen wichtigen Beitrag zu einer nachhaltigen Energiepolitik. Der ZAB ist mittlerweile zum grössten Produzenten von erneuerbarer Energie in der Region Fürstenland, Toggenburg und Hinterthurgau geworden. Er kann neben der Wärmeproduktion auch den Strombedarf von rund 20'000 Haushalten sicherstellen. Am Tor zum «Energietal Toggenburg» gelegen nimmt der ZAB eine energiepolitische Leuchtturmfunktion wahr.

Ökologisch, erneuerbar, regional produziert

Abfälle sind wertvolle Rohstoffe geworden – entweder ein Recyclinggut (stoffliche Verwertung) oder ein Energieträger für die energetische Verwertung. Die Abfälle die in einem Kehrichtheizkraftwerk thermisch verwertet werden, bestehen zudem zu 50 Prozent aus Biomasse. Aus diesem Grund gilt die daraus gewonnene Energie als erneuerbar und somit auch CO₂-neutral. Durch die Verwertung der im Abfall enthaltenen Energie wird die Nutzung der fossilen Primärenergieträger wie Kohle, Öl oder Gas geschont.

In den thermischen Anlagen des ZAB in Bazenheid werden heute primär die Abfälle von rund 185'000 Einwohnerinnen und Einwohnern sowie von rund 4'000 Industrie- und Gewerbetrieben aus den Gemeinden der st. gallischen Regionen Fürstenland und Toggenburg sowie aus dem Hinterthurgau zu Dampf und Strom veredelt: Energie aus der Region für die Region. Die Bewirtschaftung dieser Abfälle erfolgt überregional in enger Zusammenarbeit mit den benachbarten Anlagen.

Mit dem Bauprojekt «Optimierung Energiepark Bazenheid» konnte sich der ZAB fit für ein regional umfassendes Wärmenetz machen – inklusive der Schaffung notwendiger Redundanzen für die Versorgungsgarantie bestehender oder neuer Wärmenetze. Nach dem Umbau des Energieparks Bazenheid stehen nun jährlich insgesamt bis 450'000 MWh Wärme zur Nutzung verfügbar. Eine sichere, regionale, ökologische und wirtschaftliche Energieversorgung ohne Abhängigkeiten von fossilen Energien.



Energie ist knapp. Verschwenden wir sie nicht.

In der gegenwärtigen Situation können wir alle etwas tun, um den Energieverbrauch deutlich zu reduzieren. Im Alltag und mit ganz einfachen Massnahmen, etwa beim Gebrauch von Elektrogeräten.

Maschine ganz füllen:

Halb gefüllte Geschirrspüler, Waschmaschinen oder Tumbler verbrauchen genauso viel Strom wie volle. Starten Sie Ihr Gerät erst, wenn es voll ist, aber überladen Sie es nicht. Nutzen Sie den Sparmodus.

Kaffeemaschine ausschalten:

Geräte im Stand-by-Modus verbrauchen viel Strom. Schalten Sie die Maschine nach Gebrauch ganz aus.

Nicht zu kühl einstellen:

Oft ist die Temperatur von Kühl-/Gefriergeräten zu tief. Stellen Sie Ihren Kühlschrank auf 7°C und Ihr Gefriergerät auf -18°C ein.

Backofen nicht vorheizen:

Verzichten Sie auf das Vorheizen, sparen Sie rund 20% Energie.



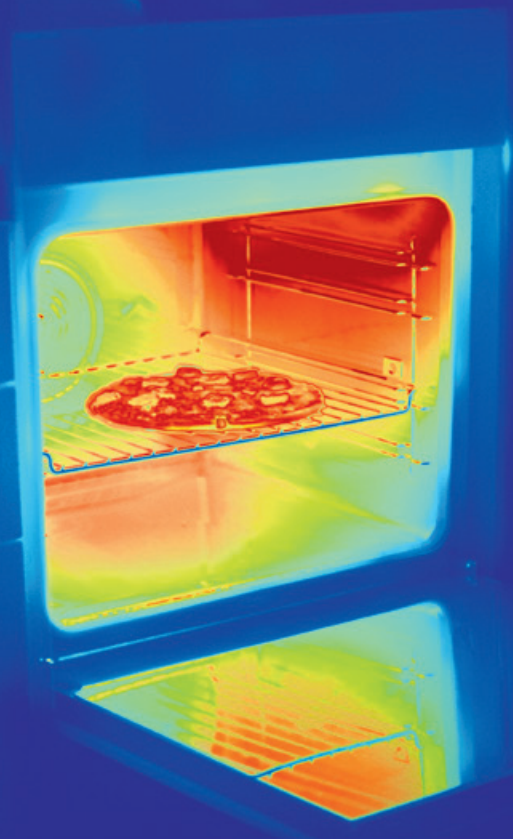
Weitere einfache und schnell umsetzbare Empfehlungen finden Sie auf nicht-verschwenden.ch



Schweizerische Eidgenossenschaft
Confédération suisse
Confederazione Svizzera
Confederaziun svizra

Eidgenössisches Departement für Umwelt,
Verkehr, Energie und Kommunikation UVEK

Eidgenössisches Departement für
Wirtschaft, Bildung und Forschung WBF



Filmabend The Party – Suchtberatung Region Wil

Janet hat sich nach ganz oben gekämpft: Sie wird Gesundheitsministerin. Das muss gefeiert werden, zusammen mit ihrem Mann Bill und ihren engsten Freunden. Kaum sind alle Gäste da, platzt Bill mit zwei bisher gut gehüteten Geheimnissen heraus. Diese erschüttern nicht nur Janets Existenz in ihren Grundfesten. So läuft die Party bald völlig aus dem Ruder: Liebe, Freundschaften, politische Überzeugungen und Lebensentwürfe stehen auf dem Spiel. Unter der kultivierten linksliberalen Oberfläche brodelt es und in der Auseinandersetzung werden auch scharfe Geschütze aufgeföhren – im wahrsten Sinne des Wortes.

Der Film wird am Dienstag, 29. November um 19.30 Uhr im Cinewil gezeigt.

Vor der Aufföhörung des Filmes, ab 18.45 Uhr, betreibt das Team der Suchtberatung eine alkoholfreie Bar.

Wir freuen uns auf den Austausch mit dem Kinopublikum.



Der Film wird Ihnen vom Filmforum Wil und der Suchtberatung Region Wil präsentiert.

Suchtberatung Region Wil

Die Suchtberatung Region Wil bietet Beratung, Begleitung und Information für Betroffene, Angehörige und weitere Personen aus dem Umfeld.

Zuständigkeit bei Problemen mit illegalen Suchtmitteln:

Gemeinden Bütschwil-Ganterschwil, Kirchberg, Lütisburg, Mosnang, Niederhelfenschwil, Wil und Zuzwil. Bei Problemen mit legalen Suchtmitteln betreut die Stelle Niederhelfenschwil, Wil und Zuzwil.

AUS DER SCHULE

Leitungsstelle Jugend und Familie

Die Herausforderungen der Gemeinde und der Schulen im Bereich Integration, Prävention und Beratung sind vielfältig und es werden laufend Aufgaben vom Kanton an die Gemeinden delegiert. Der Schulrat befasst sich seit längerer Zeit mit den Themen der Integration sowie der frühen Förderung und dem Ziel, Vereinbarkeit von Familie und Beruf zu verbessern.

Die Tagesstruktur wurde laufend ausgebaut und neue Projekte und Fachstellen wurden errichtet und institutionalisiert. Die frühe Förderung wurde durch einen Ausbau des Dominos und einer besseren Kommunikation sowie der Vernetzung verschiedener Angebote wie Spielgruppe, Krabeltreff, Mütter- und Väterberatung optimiert. Mit dem Ziel, dass die Kinder bei Kindergarteneintritt sowohl über ausreichend soziale als auch sprachliche Grundfertigkeiten verfügen.

Genauso wurde die Schulische Sozialarbeit den wachsenden Bedürfnissen der Schule angepasst, um den Lehrpersonen beratend und unterstützend zur Seite zu stehen.

Diese verschiedenen Angebote werden nun in der Fachstelle Jugend und Familie unter eine professionelle Leitung gestellt, welche die



fachliche Entwicklung vorantreibt und die Koordination und Ressourcennutzung optimiert. Mit dem Gemeinderatsbeschluss vom 22. Juni 2021 hat der Gemeinderat beschlossen, einige der genannten Angebote räumlich unter dem Dach des Familienzentrums in Bazenheid zu organisieren. Im Sommer 2023 ist der offizielle Start des Familienzentrums, wo unter anderem das Domino als auch der Solidarity Treff untergebracht werden und einen attraktiven Treffpunkt für Familien und Kinder entstehen soll. Der Schulrat freut sich, diese Leitungsstelle mit Simona Bennardo und Lara Robe im Jobsharing besetzen zu können. Simona Bennardo ist als Schulsozialarbeite-

rin an den Schulen Kirchberg tätig. Ab 1.9.22 übernimmt sie die Leitungsaufgabe und konzentriert sich dabei auf die Führung der Tagesstrukturen, der Schulsozialarbeit sowie der Familienbegleitung.

Lara Robe arbeitete zwischen Frühling und Herbst 2022 als Mutterschaftsvertretung in den Schulen Kirchberg und wird ab März 2023 als Schulsozialarbeiterin nach Bazenheid zurückkehren und dann das Jobsharing ergänzen. Beiden verfügen über mehrere Jahre Berufserfahrung in ihren Schwerpunktbereichen. Lara Robe's Hauptaugenmerk liegt dabei auf dem Familienzentrum, der Jugendarbeit und der Frühen Förderung.

Sporttag Primarschule Gähwil 2022

«Hoch hinaus», war das Motto des diesjährigen Sporttages der Gähwiler Primarschule. Am Morgen gaben alle ihr Bestes, um in den Leichtathletikdisziplinen hoch hinaus zu kommen. Am Nachmittag wurden diverse Posten zum Thema Türme angeboten.

Es war schon etwas frisch an diesem Morgen und Lehrpersonen, Helferinnen und Helfer brauchten eine Jacke. Die Schülerinnen und Schüler jedoch hatten nicht lange kalt, denn schon bald bewegten sie sich intensiv. Nach einem gemeinsamen Einturnen absolvierten sie verschiedene Leichtathletikposten und versuchten mit ihren persönlichen Leistungen hoch hinaus zu kommen. Vom Kindergarten bis zur sechsten Klasse waren alle dabei und gaben ihr Bestes. Hochsprung, Weitsprung, Dauerlauf, Zielwurf, Springseilen und vieles mehr verlangte den Kindern einiges ab. Die Stimmung und gegenseitige Unterstützung war toll!

Aber nicht nur die persönlichen Leistungen waren uns wichtig. Wir möchten auch gemeinsam hoch hinaus. Deshalb wurden am Nachmittag verschiedene Posten angeboten, an welchen die Erst- bis Sechstklässler in gemischten Gruppen in verschiedenster Art und Weise Türme bauten. Dabei ging es darum, gut zusammen zu arbeiten, aufeinander Rücksicht zu nehmen und gemeinsam hoch hinaus zu kommen. Wunderschöne Steintürme, Kapplatürme und



Besammlug

Sandtürme entstanden, so dass es fast schade war, diese wieder abzubauen. Aber auch in die Höhe geklettert wurde, Menschentürme waren gefragt und Bechertürme durften runtergeschossen werden.

Nachdem die Sieger des Morgens ihre Medaillen in Empfang nehmen durften, erhielten alle ein Glacé, denn jede und jeder hat sein Bestes gegeben!

Wir danken allen Helferinnen und Helfern, welche diesen Tag zu einem schönen Erlebnis gemacht haben.

Irène Manser
Schulleitung Primarschulen Kirchberg



Einwärmen



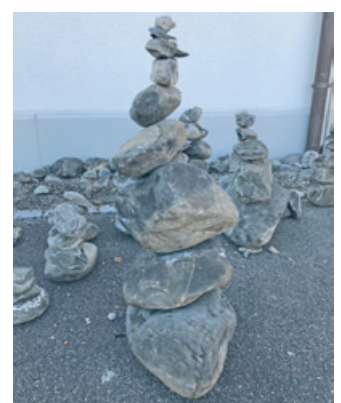
Hochsprung



Büchsen schiessen



Hoch hinaus klettern



Steintürme

J+S Jubiläum – Sport, Spiel und Spass im Kindergarten Dorf

In diesem Schuljahr feiert J+S (Jugend und Sport) sein 50-jähriges Jubiläum. Zu diesem Anlass durfte das ganze Kindergartenhaus Dorf gemeinsam einen sportlichen und erlebnisreichen Morgen erleben.

Einen Teil des Morgens verbrachten wir in der Turnhalle. Zuerst tanzten wir alle gemeinschaftlich zu fröhlicher Musik durch die Halle. Anschliessend spielten wir mit den Kindern



Fallschirmspiel Iglu am J+S Jubiläum im Kindergarten Dorf



Buffet am J+S Jubiläum im Kindergarten Dorf – Früchte

verschiedene lustige Fallschirmspiele, welche allen viel Spass bereiteten. Zum Schluss durften wir, nach dem sportlichen Teil, ein reichhaltiges Znüni-Buffer genießen, welches alle vier Kindergartenklassen vorab vorbereitet hatten.



Buffet am J+S Jubiläum im Kindergarten Dorf – Gemüse

Es war ein vollkommen gelungener Morgen im Kindergarten Dorf.

Auszeit im Berner Oberland

Die Klasse 6a verbrachte das Klassenlager in Beatenberg. Bei abwechslungsreichem Programm, schönem Wetter und viel Spass verging die Zeit wie im Fluge.

Ganz nervös mit Koffer und Rucksack bepackt, traf sich die Klasse 6a der Neugasse am Montagmorgen am Bahnhof in Bazenheid. Es ging auf ins Lager nach Beatenberg im Berner Oberland. Mit einem kurzen Zwischenstopp in Bern, bei dem die Besichtigung des Bundeshauses und das Erklimmen des Zytgloggen-Turms nicht fehlen durften, ging die lange Anreise ihrem Ende entgegen. Alle waren froh endlich im Lagerhaus in Beatenberg angekommen zu sein.

Ein Foto-OL und die Besichtigung der Beatushöhlen standen am Dienstag auf dem Tagesprogramm. Das Wandern bei atemberaubender Aussicht, die angenehmen Temperaturen und das Entdecken der neuen Gegend liessen die schmerzenden Füsse in Vergessenheit geraten. Böse Überraschungen folgten beim Schuhe ausziehen und das Versorgen der Blasen mit Pflaster und Hochlagern der Beine dienten als erholendes Abendprogramm.

Am Mittwoch waren Köpfchen und Ausdauer gefragt bei der Rätsel-Schnitzeljagd am Niederhorn. Rund 300 Höhenmeter legten die Kinder



Foto-OL zu den Beatushöhlen

innerhalb kürzester Zeit und trotz Blasen topmotiviert zurück. Die Belohnung: Schoggi und eine rasante Abfahrt mit dem Trottbike. Am Nachmittag galt es die letzten Energien beim Baden im Hallenbad loszuwerden und so waren auch an diesem Tagesende alle müde und freuten sich auf's Bett.

Abschied nehmen hiess es am Donnerstag. Nach dem Packen wurde das Haus fleissig geputzt und dann ging es auch schon auf den langen Heimweg. Müde, aber mit vielen schönen Eindrücken gesättigt wurde die Klasse 6a in Bazenheid von den Eltern und Geschwistern in Empfang genommen.

Antonia Bodenmann



Rätsel-Schnitzeljagd am Niederhorn

VERANSTALTUNGSKALENDER

Tag	Datum	Zeit	Veranstaltung, Veranstalter	Ort, Lokalität
Fr.	21.10.22	20:00	Liederlich Kultur-Treff Bräägg	Bazenheid Kultursaal Bräägg
Sa.	22.10.22	07:00	Altpapiersammlung Kirchberg, Dietschwil, Müselbach, Schalkhusen, Bazenheid – Zwekverband Abfallwertung Bazenheid	verschiedene Dörfer
Sa.	22.10.22	18:00	Familiengottesdienst zum Erntedank Pfarramt Bazenheid	Bazenheid Kirche St. Josef, Bazenheid
Sa.	22.10.22	10:00 - 16:00	Obstgartenfest Naturschutzverein	Kirchberg Obstgarten Husen, Spielplatz
Sa.	22.10.22	20:30 - 22:30	Helga Schneider (ausverkauft) Kulturverein open Ohr	Kirchberg Aula Lerchenfeld
Mi.	26.10.22	14:00 - 17:00	Kafistube Seniorenpark Ifang, Bazenheid	Bazenheid Seniorenpark
Do.	27.10.22	19:30 - 22:00	Spielabend Ludothek Kirchberg	Kirchberg Ludothek Kirchberg
Do.	27.10.22	14:00	Filmnachmittag Die Herbstzeitlosen Ökum. Seniorengruppe Bazenheid/Kirchberg	Bazenheid Kath. Pfarreizentrum
Fr.	28.10.22		Mütter- und Väterberatung Untertoggenburg-Wil-Gossau Mütter- und Väterberatung	Bazenheid Holzpavillon
Fr.	28.10.22	17:00 - 20:00	Halloween Special im Foodtruck in Gähwil Cook'n Bake by Anika Heer	Gähwil – Chappenmüli 1665, 9534 Gähwil / Tannen
Sa.	29.10.22	10:00	Ökumenische Chinderfiir Chinderfiir-Gruppe	Bazenheid Evang. Kirchengemeindehaus Bazenheid
Sa.	29.10.22	13:00 - 23:00	Unterhaltungs- und Theaterabend Männerchor Bazenheid	Bazenheid Turnhalle Eichbuel
Sa.	29.10.22	08:00	Bring- und Holtag Politische Gemeinde Kirchberg	Kirchberg Werkhof Husen
Sa.	29.10.22	09:30 - 10:00	Reime, Fingerspiele-Buchstart Bibliothek Kirchberg	Kirchberg Bibliothek Kirchberg
Sa.	29.10.22	11:30 - 14:00	Halloween Special im Foodtruck in Gähwil Cook'n Bake by Anika Heer	Gähwil – Chappenmüli 1665, 9534 Gähwil / Tannen
So.	30.10.22	14:00 - 18:00	Kirchberg flitzt ins RLZO Mütterteam Kirchberg	Wil – Regionales Leistungszentrum Ostschweiz
So.	30.10.22	09:00	Sonntagsfiir und Kinderhort Sonntagsfiir-Frauen	Bazenheid Kath. Pfarreizentrum
So.	30.10.22	10:00 - 11:00	Gottesdienst zum Erntedank Evang. Kirchengemeinde Kirchberg-Bazenheid	Kirchberg Evang. Kirche
Di.	01.11.22	15:00 - 16:30	Krabbelgruppe Tatzelwurm Krabbelgruppe Tatzelwurm	Kirchberg Pfarreiheim Kirchberg
Mi.	02.11.22	14:30 - 16:00	Spielnachmittag für Kindergärtler Ludothek Kirchberg	Kirchberg Ludothek Kirchberg
Do.	03.11.22	11:30	Senioren Zmittag Tögg Toggenburgerhof	Kirchberg Restaurant Toggenburgerhof
Fr.	04.11.22	19:15	Unterhaltung Musig Gähwil Musig Gähwil	Gähwil Turnhalle Gähwil

Detailliertere Angaben zu den einzelnen Veranstaltungen finden Sie auf dem Veranstaltungskalender unter www.kirchberg.ch

Impressum – Titelbild: Wohnhaus, Wilerstrasse 10, Bazenheid | Redaktion: Ratskanzlei der Politischen Gemeinde Kirchberg SG, Schweiz | Layout, Grafik, Satz, Druck, Ausrüstung und Versandaufgabe: Druckerei Schneider-Scherrer AG, Bazenheid | Versand: Post, CH-9602 Bazenheid | Sämtliche Kopierrechte liegen bei der Politischen Gemeinde Kirchberg – Auszug unter Quellenangabe gestattet | Bildrechte können bei verschiedenen Personen liegen | Auflage: 4'370 Exemplare | Verteilgebiet: ganze Gemeinde Kirchberg SG | Auskünfte (auch für Inserate oder Abonnemente) erhalten Sie unter: www.kirchberg.ch – Mitteilungsblatt – Mediadokumentation oder per E-Mail: gemeinde@kirchberg.ch und Telefon: +41 (0)71 932 35 35 | Gedruckt auf FSC-Papier | © 2022 | Bitte entsorgen Sie mich im Altpapier, unserer Umwelt zuliebe!