

Gemeinsblatt

Bazenheid | Dietschwil | Gähwil | Kirchberg | Müselbach | sowie über 100 Weiler und Höfe

Amtliches Publikationsorgan
der Politischen Gemeinde
Kirchberg

Ausgabe 20/2022 04.11.2022
7. Jahrgang

Ausserordentliche Bürgerversammlung am 11. November 2022

Am Freitag, 11. November 2022, 19.30 Uhr, wird an der ausserordentlichen Bürgerversammlung der II. Nachtrag zur Gemeindeordnung behandelt. Dieser Nachtrag zur Gemeindeordnung ist das Ergebnis eines mehrjährigen Prozesses zur Gemeinde- und Schulorganisation, in den die Bevölkerung und die Parteien einbezogen wurden.

In einem mehrjährigen Prozess unter Einbezug der Bevölkerung und der Parteien wurde die Neuorganisation der Gemeinde und Schulen Kirchberg bearbeitet. Im Mitwirkungsverfahren im Frühling gingen nur von drei Parteien und einem Behördenmitglied, aber von niemandem aus der Bevölkerung, eine Rückmeldung ein. Dies liess auf eine grosse Akzeptanz schliessen. An der letzten öffentlichen Informationsveranstaltung vom 29. Juni 2022 erhielten alle Parteien nochmals die Plattform, um sich zur Neuorganisation zu äussern. Die Vor- und Nachteile eines grösseren bzw. kleineren Gemeinderates, einer Organisation mit Kommissionen oder mit Ressorts, sowie der verschiedenen Modelle für die Schulführung wurden an der Veranstaltung aufgezeigt. Gegenstand der ausserordentlichen Bürgerversammlung vom 11. November 2022 bilden jene Punkte, die in der Gemeindeordnung geregelt sind. Dazu zählen insbesondere die Zuständigkeit für die Führung der Schule und die Zusammensetzung des Gemeinderates.

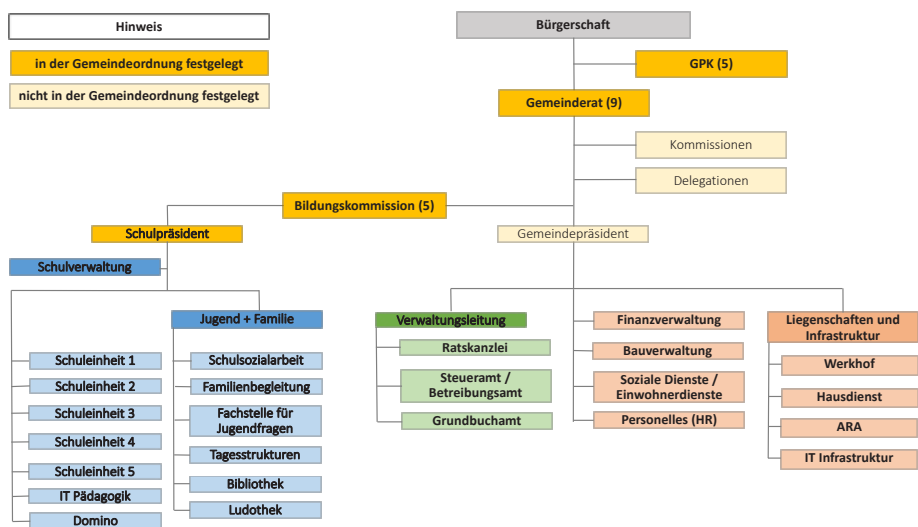
In dieser Ausgabe:

Strommangellage – Strassen- und Weihnachtsbeleuchtung

Beratung von energetisch
toggenburg

Sanierung Waldsofa
Kindergarten Gähwil

Einzelne Parteien haben den Vorwurf geäussert, dass nur im Bereich der Schulführung Änderungen vorgenommen werden und die Gemeinderats- und Verwaltungsorganisation nicht überprüft worden seien. Während des Prozesses wurden sowohl die Verwaltungsorganisation als auch die



Die neue Organisation.

Zusammensetzung und die Organisation des Gemeinderates überprüft. Diese Überprüfung hat jedoch gezeigt, dass sich aus einer Änderung der Organisation des Gemeinderates keine Vorteile ergeben und an der bestehenden Organisation festgehalten werden sollte. Die Verwaltungs-



Fortsetzung Seite 1

organisation ist immer wieder Veränderungen unterworfen und wird bei Bedarf angepasst, wenn ein Mehrwert möglich ist.

Zwei Varianten für die Schulführung

Das Gutachten über den II. Nachtrag zur Gemeindeordnung wurde den Stimmbürgerinnen und Stimmbürgern zusammen mit dem Stimmausweis zugestellt. Darin stellt der Gemeinderat zwei Organisationsvarianten vor, welche sich in Bezug auf die Zuständigkeit für die Führung der Schule unterscheiden. Dabei handelt es sich um eine Organisation mit Bildungskommission sowie eine Organisation mit Schulrat. Die Rückmeldungen zeigten, dass die Kirchbergerinnen und Kirchberger eine direkte Vertretung der Schule im Gemeinderat wünschen. Die Führung der Schule durch ein Rektorat wurde im Laufe des Prozesses mit der Bevölkerung mehrfach angeschaut. Vor- und Nachteile dieser Organisation wurden auch im Gutachten dargelegt. Diese Organisationsform ist für die Gemeinde Kirchberg jedoch nicht geeignet, weshalb sie auch nicht als Variante in das Gutachten aufgenommen wurde. Die beiden im Gutachten aufgezeigten Varianten, Bildungskommission und Schulrat, sind aus Sicht des Gemeinderates für die Gemeinde Kirchberg geeignet. Beantragt wird jedoch aufgrund der überwiegenden Vorteile die Organisation mit Bildungskommission.

Organisation des Gemeinderates

Der Gemeinderat Kirchberg besteht aus neun Personen und ist im Milizsystem organisiert. Aus dem Prozess mit Einbezug der Bevölkerung und Parteien hat sich gezeigt, dass mehrheitlich ein Festhalten am Milizsystem befürwortet wird. Die Organisation im Milizsystem passt gut zur Vieldorfstruktur der Gemeinde Kirchberg. Damit die anfallenden Aufgaben auf genügend Personen verteilt werden können und sich keine zu hohen Arbeitslasten für die einzelnen Ratsmitglieder ergeben, schlägt der Gemeinderat vor, an einem 9-köpfigen Gemeinderat im Milizsystem festzuhalten. Von diesem Modell überzeugt waren nicht nur die Mitglieder des Gemeinderates der Amtsdauer 2017-2020. Auch die aktuell vom Volk gewählten Mitglieder des Gemeinderates sind von diesem Modell überzeugt. An der Veranstaltung vom 29. Juni 2022 wurde keine grundsätzliche Kritik in Bezug auf einen 9-köpfigen Gemeinderat geäussert. Dementsprechend wurde mit dem II. Nachtrag zur Gemeindeordnung keine Änderung in Bezug auf die Anzahl Mitglieder des Gemeinderates vorgeschlagen. Die Stimmbürgerinnen und Stimmbürger haben die Möglichkeit, einen allfälligen Antrag auf Verkleinerung des Gemeinderates an der Bürgerversammlung vom 11. November 2022 zu stellen. Nicht in der Gemeindeordnung zu regeln ist, ob der Gemeinderat sich mit Kommissionen oder mit

Ressorts organisiert. Sollte einmal zu einem Ressortsystem gewechselt werden, kann diese organisatorische Änderung vom Gemeinderat beschlossen und umgesetzt werden. Aber auch in einem Ressortsystem werden für verschiedene Aufgabenbereiche Kommissionen geführt.

Organisation der Verwaltung

Die Organisation und Führung der Verwaltung zählen zu den unübertragbaren Aufgaben des Gemeinderates und sind nicht in der Gemeindeordnung geregelt. Weil die Verwaltungsorganisation stetigen Veränderungen unterworfen ist, muss sie schnell und unkompliziert angepasst werden können. Da die Verwaltungsorganisation nicht in der Gemeindeordnung geregelt ist, bildet sich auch nicht Gegenstand des II. Nachtrags zur Gemeindeordnung.

Antrag des Gemeinderates

Der Gemeinderat beantragt den Stimmbürgerinnen und Stimmbürgern, an der ausserordentlichen Bürgerversammlung vom 11. November 2022 dem II. Nachtrag zur Gemeindeordnung für eine Organisation mit einer Bildungskommission zuzustimmen. Eine Annahme ermöglicht die nötigen organisatorischen Anpassungen in Bezug auf die Führung der Schule auf die nächste Amtsdauer.

Verpassen Sie den idealen Zeitpunkt nicht!

Entlang verschiedener öffentlicher Strassen und Wege ragen Bäume, Sträucher, Hecken und dergleichen in den Strassenraum. Solche Situationen beeinträchtigen die Verkehrssicherheit, den Strassenkörper und die Unterhaltsarbeiten an den Strassen!

Im Winter, unter Schneelast, kann sich diese Problematik weiter verschärfen. Darum werden die Grundeigentümer/-innen aufgefordert, ihre Pflanzen **bis Ende November 2022** auf die Abstände gemäss kantonalem Strassengesetz (StrG) zurückzuschneiden:

- Pflanzen dürfen **seitlich gar nicht** und von oben **bis auf folgende Höhen nicht** in den Strassenraum (Lichttraum) ragen:
 - über **Strassen 4.5 m**
 - über **Geh- und Radwegen 2.5 m**
- Vergessen Sie beim Schneiden der Pflanzen nicht, dass **Hydranten** für die Feuerwehr gut ersichtlich und zugänglich sein müssen!

Bereits beim Pflanzen und beim Erstellen von Zäunen und Mauern ist folgendes zu berücksichtigen:

- Bäume und Wälder müssen an Kantonsstrassen sowie an Gemeindestrassen einen Strassenabstand von 2.5 m einhalten.
- Bei Hecken, Sträuchern und Zierbäumen beträgt der Strassenabstand 0.6 m. Bei Pflanzhöhen über 1.8 m ist die Mehrhöhe dem Strassenabstand dazuzuschlagen.
- Die Abstände werden ab Strassengrenze oder Strassenrand bis zum Stamm (Stockgrenze) gemessen.

- Wo es die Verkehrssicherheit fordert, beispielsweise auf der Innenseite von Kurven, bei Kreuzungen etc., sind sichtbeeinträchtigende Pflanzen und tote Einfriedungen (Zäune, Mauern etc.) verboten.

Für die Abfuhr des Schnittguts der Pflanzen bieten sich idealerweise die **Häcksel-Touren vom 23./24./25. November 2022** an! Weitere Informationen dazu finden Sie im Gmeindsblatt und in der Abfall-Agenda.



Strommangellage – Strassen- und Weihnachtsbeleuchtung

Der Gemeinderat hat den Betrieb der Strassenbeleuchtung und der Weihnachtsbeleuchtung überprüft. Dabei wurde insbesondere auf die Empfehlungen des kantonalen Fachstabes Energiemangel abgestellt. Diese werden bereits eingehalten, darum ergeben sich beim Betrieb der Strassenbeleuchtung keine Änderungen. Die Weihnachtsbeleuchtung wird reduziert.

Die Regierung des Kantons St. Gallen hat einen Fachstab Energiemangel eingesetzt. Ziel des Fachstabes ist es, eine einheitliche Handhabung aller Gemeinden des Kantons St. Gallen zu erreichen. Der Fachstab hat eine entsprechende Empfehlung an den Kanton und die Gemeinden zum Betrieb der Strassenbeleuchtung erarbeitet. Dabei wurde eine Abwägung zwischen der Verkehrssicherheit auf den Strassen und der Energieeinsparung vorgenommen.

Empfehlung wird bereits mit der bestehenden Regelung eingehalten

Die Strassenbeleuchtung in der Gemeinde Kirchberg wurde bereits zu einem grossen Teil auf LED-Leuchten umgestellt. Von insgesamt 720 Lichtpunkten sind nur noch 110 Lichtpunkte ohne LED-Leuchtmittel ausgestattet. Gemäss

Empfehlung des Fachstabes soll die Beleuchtung ab 22.00 Uhr bis 05.30 Uhr auf 75 % reduziert werden. Ab 23.00 Uhr soll die Reduktion auf 50 % oder eine Abschaltung erfolgen. Ausgenommen ist eine gleichmässige Beleuchtung der Fussgängerstreifen. In der Gemeinde Kirchberg wird bereits eine erste Absenkung von 22.00 Uhr bis 00.00 Uhr auf 50 % umgesetzt. Ab Mitternacht erfolgt sogar eine Nachtabenkung auf 20 % (Reduktion um 80 %). Damit hält die Gemeinde Kirchberg die Empfehlungen des Fachstabes Energiemangel ein. Von zusätzlichen Reduktionen im Betrieb der Strassenbeleuchtung wird zu Gunsten der Sicherheit abgesehen.

Reduzierte Weihnachtsbeleuchtung

Die Gemeinde Kirchberg betreibt nebst dem Weihnachtsbaum vor dem Gemeindehaus keine eigene Weihnachtsbeleuchtung. Der Weihnachtsbaum wird auch in diesem Jahr wieder aufgestellt und mit einer Beleuchtung versehen. Der Betrieb der Beleuchtung wird jedoch auf den Zeitraum von 06.30 – 8.00 und von 17.00 bis 22.30 Uhr beschränkt. Die Weihnachtsbeleuchtung in Bazenheid wird von der Dorfkorporation Bazenheid angebracht. Die Dorfkorporation Bazenheid hat in Absprache mit der Gemeinde vorgesehen, nicht die ganze Weihnachtsbeleuchtung zu betreiben.



Eine Reduktion auf jede zweite Strassenlampe begrüsst der Gemeinderat. Die Stromversorgung der Weihnachtsbeleuchtung ist an die Strassenbeleuchtung gekoppelt. Damit sind die Beleuchtungszeiten gleich wie bei der Strassenbeleuchtung.

Beratung von energietal toggenburg

Eine Stunde Erstberatung im Büro von energietal toggenburg ist für die Bewohnerinnen und Bewohner der Gemeinde Kirchberg kostenlos.

Eine Energieberatung zeigt Ihnen auf, dass sich Investitionen in die Energieeffizienz eines Gebäudes sowie in erneuerbare Energien lohnen – für Sie, für das regionale Gewerbe und für den Lebensraum Toggenburg. Die Sanierung Ihres Hauses beispielsweise steigert den

Gebäudewert, erhöht den Wohnkomfort und senkt die Energiekosten. Sie profitieren von Fördergeldern und Steuerabzügen. Nutzen Sie das Angebot und nehmen Sie mit energietal toggenburg, Telefon 071 987 00 77 Kontakt auf.

AMTLICHE BEKANNTMACHUNG

Nächste Häcksel-Tour

- Datum:** 23. / 24. November 2022, allenfalls 25. November 2022
- Anmeldung:** bis spätestens am Montag, 21. November 2022 an die Bauverwaltung der Gemeinde Kirchberg (Telefon: 071 932 35 53)
- Ausführung:** Felix Gartenbau AG, Bazenheid
- Kosten:** Fr. 25.– pro Viertelstunde Arbeitszeit vor Ort (Rechnung erfolgt anhand Rapport)
- Häckselgut:** Das zu verarbeitende Material (Sträucher und Äste bis Durchmesser 16 cm) ist an **Orten mit guter Zufahrtsmöglichkeit geordnet bereit zu stellen**. Es darf keine Fremdstoffe enthalten. Das Häckselgut verbleibt grundsätzlich beim Eigentümer. **Nicht häckselbares Grüngut bleibt vor Ort.**

G E M E I N D E
KIRCHBERG
ZUM LABE

Die Bauverwaltung dankt für eine umweltgerechte Entsorgung aller Gartenabfälle in der Politischen Gemeinde Kirchberg.



**Unser neuer
Standort**

Wir ziehen nach nebenan

Ab 14. November 2022 begrüßen wir Sie im Harfengrund 2 in Kirchberg.



Flüchtlingszentrum Rosenau Kirchberg – Rückblick und Ausblick

«Die Zukunft soll man nicht voraussehen wollen, sondern möglich machen»

Antoine de Saint-Exupéry

Wir laden herzlich zu einer Informationsveranstaltung ein, blicken zurück auf das Erreichte und geben einen Ausblick. Ihre Anliegen sind uns willkommen.

Mit anschliessendem Apéro.

Wir freuen uns auf Ihr Kommen.

**Montag, 21. November 2022,
19 Uhr im Toggenburgerhof Kirchberg**

Gemeinde Kirchberg
TISG Trägerverein Integrationsprojekte St. Gallen
Freiwilligenhilfe Kirchberg

Abrechnungspflicht für Selbständigerwerbende im Nebenerwerb

Üben Sie eine selbständige Tätigkeit im Nebenerwerb aus?

Dann stellen Sie sich sicherlich die Frage nach der AHV-Abrechnungspflicht. Eine selbständi-

ge Tätigkeit (auch im Nebenerwerb) muss in jedem Fall angemeldet werden. Übersteigt jedoch das jährliche Einkommen aus dem selbständigen Nebenerwerb CHF 2'300.– nicht, so sind Sie grundsätzlich beitragsbefreit.

Die Anmeldeformulare können im Online-Schalter auf www.svasg.ch heruntergeladen oder bei der AHV-Zweigstelle Kirchberg (Tel. 071 932 35 12) bezogen werden.

Pferdemist auf Strassen, Wegen und Plätzen beseitigen

In letzter Zeit haben Meldungen wegen Pferdemist auf Strassen und Grundstückszugängen zugenommen. Die Pferdebesitzer und Reiter werden gebeten, den Pferdemist vor fremden Liegenschaften oder auf öffentlichen Strassen, Wegen und Plätzen wieder zu entfernen.

Verschmutzungen auf Strassen und Wegen durch Pferdemist führen sowohl bei den an-

deren Verkehrsteilnehmenden als auch bei Anstössern für Unmut. Der Schweizerische Verband für Pferdesport hat einen Verhaltenscodex für Reiter und Führer von Fuhrwerken herausgegeben. Darin wird darauf hingewiesen, dass die Beseitigung von Pferdemist für Reiter und Führer Ehrensache ist. In bewohnten Gebieten muss der Pferdemist entfernt werden. Es spielt keine Rolle, ob das Pferd während des Ausrittes oder bei einer Rast Mist hinterlässt, die Pferde-

äpfel müssen geräumt werden. Der Verhaltenscodex kann kostenlos beim Schweizerischen Verband für Pferdesport bezogen oder als PDF heruntergeladen werden unter: www.fnch.ch. Der Verhaltenscodex enthält auch weitere Verhaltensregeln für Reiter, Fahrer und Führer und ihre Pferde. Wir bitten Pferdebesitzer und Reiter, diese Verhaltensregeln zu beachten.

Erteilung des Schweizer-, Kantons- und Gemeindebürgerrechtes

Mit Beschluss der Regierung des Kantons St. Gallen vom 27. September 2022 ist den nachfolgend aufgeführten Personen im Verfahren der Einbürgerung im Allgemeinen das Kantonsbürgerrecht und damit rechtsgültig auch das Bürgerrecht der Gemeinde Kirchberg SG

erteilt worden. Sie erhielten damit gleichzeitig auch das Schweizer Bürgerrecht:

- Iacovelli Isabella, Kirchberg
- Zareh Massud, Bazenheid

Die Einbürgerungskommission und der Gemeinderat heissen die neuen Schweizer Bürgerinnen und Bürger und damit als Stimm- und Wahlberechtigte herzlich willkommen und hoffen weiterhin auf ihre Teilnahme am demokratischen, politischen und gesellschaftlichen Leben in der Gemeinde.

AMTLICHE BEKANNTMACHUNG

Einladung zur ausserordentlichen Bürgerversammlung

Alle stimmberechtigten Einwohnerinnen und Einwohner der Gemeinde Kirchberg sind herzlich eingeladen, an der ausserordentlichen Bürgerversammlung teilzunehmen. Diese findet wie folgt statt:

Freitag, 11. November 2022, 19.30 Uhr in der katholischen Pfarrkirche in Kirchberg



Adventsausstellung 11.11.22 - 26.11.22

Daten

Freitag, 11. November 22 / 16.00 - 20.00 Uhr

Samstag, 12. November 22 / 08.00 - 17.00 Uhr
Türschmuck-Workshop

Sonntag, 13. November 22 / 10.00 - 17.00 Uhr

Freitag, 18. November 22 / 08.00 - 18.30 Uhr

Samstag, 19. November 22 / 08.00 - 17.00 Uhr
Adventskranz-Workshop

Sonntag, 20. November 22 / 10.00 - 17.00 Uhr

Samstag, 26. November 22 / 08.00 - 17.00 Uhr
Kerzengesteck / Workshop für Kinder (8-14 Jahre)

An den übrigen Tagen kann die Ausstellung während den regulären Öffnungszeiten besucht werden.

Ort

Blattstiel AG

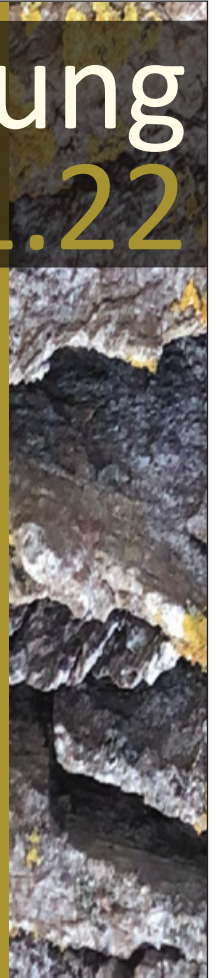
Bahnhofstrasse 48

9602 Bazenheid

info@blattstiel.ch
071 / 931 12 81

Weitere Informationen finden Sie unter
www.blattstiel.ch / Instagram

Wir freuen uns auf Ihren Besuch!



Musig Gähwil
Unterhaltung

Freitag + Samstag
04. + 05.
November

Türöffnung
19:15

TURNHALLE GÄHWIL
Eintritt: 12 Fr.

mit Unterstützung der
STARTER WINDS

Reservationen unter:
WWW.MUSIG-GÄHWIL.CH

Weihnachtsmarkt
auf dem Bauernhof

In der Holderschüür
Sackgrütli, Kirchberg
An der Strasse Kirchberg – Fischenen

Freitag 11. November 2022
von 17.00 bis 21.00 Uhr
Samstag und Sonntag
12./ 13. November 2022
jeweils 10.00 bis 17.00 Uhr

mit grösserer Festwirtschaft!

Abschied und Dank

Betroffen und traurig müssen wir von unserer geschätzten Teamkollegin Doris Müller-Schwarzmann Abschied nehmen, sie ist am 16. Oktober 2022 im Beisein ihrer Familie friedlich eingeschlafen.

Während 39 Jahren hat Doris Müller ihre ganze Schaffenskraft in den Dienst der Primarschule Kirchberg gestellt. Als Berufseinsteigerin war sie ab 1983 als Mehrklassenlehrerin an der Unterstufe in Dietschwil tätig und erteilte zugleich Sportunterricht an der Oberstufe in Kirchberg. In ihrer mittleren Berufsphase verstand Doris Müller es, Familie und Beruf zu vereinbaren. Mit reduziertem Pensum arbeitete sie als Jobsharing-Partnerin und im Förderbereich, zuerst in Dietschwil, später im Sonnenhof in Kirchberg. Der Wechsel von Dietschwil nach Kirchberg ist ihr nicht leichtgefallen, fühlte sie sich doch sehr verbunden mit der Aussenschule in Dietschwil.

Zuletzt war Doris Müller wieder als Klassenlehrerin tätig. Mit viel Freude und Elan hat sie jeweils für drei Jahre die Verantwortung für eine Primarschulklasse im Sonnenhof übernommen. Der Unterricht, das Wohlergehen und Vorankommen ihrer Schülerinnen und Schüler, standen für sie immer im Zentrum ihrer Überlegungen und Bemühungen. Für Doris war das Ausüben des Lehrerinnenberufes eine Berufung.

Das Team durfte Doris als ehrliche, gradlinige und verlässliche Kollegin erleben. Den Austausch, die gewinnbringende Zusammenarbeit und ihren grossen Erfahrungsschatz werden wir alle schmerzlich vermissen.

Wir sind Doris dankbar für die vielen interessanten Gespräche, das Mitdenken, Mitfühlen, Beratschlagen und Zusammensitzen. Wir werden unterschiedliche Momente und Begegnungen mit Doris in guter Erinnerung behalten und oft an sie zurückdenken.



Gemeinderat, Schulrat und alle Mitarbeitenden, speziell das Sonnenhof-Team

BEWILLIGTE BAUGESUCHE

GS Nr. = Grundstücknummer
Vers. Nr. = Versicherungsnummer

Die Baubehörde Kirchberg hat folgende Baugesuche bewilligt:

**Politische Gemeinde Kirchberg,
Gähwilerstrasse 1, 9533 Kirchberg**

Anbau eines Pavillons südwestlich an das Schulhaus Sonnenhof, Vers. Nr. 2537, GS Nr. 709, Sonnenhofstrasse 2a, Kirchberg

Rapp Hans Christian, Obere Harfenbergstrasse 9, 9533 Kirchberg

Einbau von zwei erdverlegten Öltanks (je 60'000 Liter) für Notstromanlage, GS Nr. 2577, Rosenbergweg (4), Kirchberg

**Lanzendorfer Beat und Maria,
Christopherusweg 1, 9602 Bazenheid**

Neubau eines Zweifamilienhauses mit Tiefgaragenteil (6 Plätze) und einem Aussenparkplatz, Anschluss an das Fernwärmenetz, GS Nr. 2598, Hinterer Hölzliweg 5, Bazenheid

**Lanzendorfer Luca,
Christopherusweg 1, 9602 Bazenheid**

Neubau eines Einfamilienhauses mit Tiefgaragenteil (3 Plätze), Anschluss an das Fernwärmenetz, GS Nr. 2598, Hinterer Hölzliweg 7, Bazenheid

**Gähwiler Philippe und Sandra,
Eichbühlhangweg 5, 9602 Bazenheid**

Neubau eines Pools mit Abdeckung sowie

Montage einer aussen aufgestellten Luft-Wasser-Wärmepumpe nordwestlich des Einfamilienhauses Vers. Nr. 4630, GS Nr. 2549, Eichbühlhangweg 5, Bazenheid

Rapp Hans Christian, Obere Harfenbergstrasse 9, 9533 Kirchberg

Montage einer Photovoltaikanlage (~274 m², ~56 kWp) auf den diversen Dachflächen des Gebäudes Vers. Nr. 2245, GS Nr. 960, Obere Harfenbergstrasse 9, Kirchberg

**Koster Thomas,
Rosenbergweg 5, 9533 Kirchberg**

Montage einer In-Dach-Photovoltaikanlage (~131 m², ~22 kWp) auf den Dachflächen des Einfamilienhauses Vers. Nr. 4669, GS Nr. 2575, Rosenbergweg 5, Kirchberg

**Käseri Bräagg, Thomas Manser,
Bräaggfeld 1357, 9602 Bazenheid**

Montage von Photovoltaikanlagen (~384 m², ~81 kWp) auf den Dachflächen der Gebäude Vers. Nr. 1357 und Nr. 1358, GS Nr. 6737, Bräaggfeld 1357, Bazenheid

**Willi Scherrer Kies und Beton AG,
Wolfikonerstrasse 16, 9602 Bazenheid**

Montage einer Photovoltaikanlage (~980 m², ~198 kWp) auf den Dachflächen der Gebäude Vers. Nr. 4221 und Nr. 4644, GS Nr. 6479, Taaholz, Bazenheid

**Roberto Claudio und Irina,
Alte Husenstrasse 7a, 9533 Kirchberg**

Montage einer Photovoltaikanlage (~132 m², ~25 kWp) auf den Dachflächen des Zweifamilienhauses Vers. Nr. 4601, GS Nr. 2537, Alte Husenstrasse 7a, Kirchberg

**Dorfkorporation Bazenheid,
Ifangstrasse 11, 9602 Bazenheid**

Montage einer Photovoltaikanlage (~133 m², ~26 kWp) auf den Dachflächen des Gebäudes Vers. Nr. 4492, GS Nr. 569, Bahnhofstrasse 2, Bazenheid

**Praxis Tulpenstrasse AG,
Tulpenstrasse 1, 9533 Kirchberg**

Montage einer Photovoltaikanlage (~138 m², ~28 kWp) auf den Dachflächen des Gebäudes Vers. Nr. 3390, GS Nr. 973, Tulpenstrasse 1, Kirchberg

**Castelar Octavio und Esther,
Funkenbühlstrasse 7, 9533 Kirchberg**

Montage einer Photovoltaikanlage (~61 m², ~13 kWp) auf den Dachflächen des Einfamilienhauses Vers. Nr. 4175, GS Nr. 2352, Funkenbühlstrasse 7, Kirchberg



**Jungwacht &
Blauring Bazenheid**
jwbr-bazenheid.ch

FONDUE-PLAUSCH

4. November ab 18 Uhr

im Pfarreizentrum Bazenheid mit Barbetrieb

KIRCHEN-KONZERT



**KATHOLISCHE
KIRCHE
BAZENHEID**

**SONNTAG
6. NOVEMBER 2022
17.00 UHR**

UNTER MITWIRKUNG VON

- Kath. Kirchenchor Bazenheid
- Musikgesellschaft Bazenheid
- Kinderchor «Baze-Spatzä»

EINTRITT FREI
KOLLEKTE



Herzlichen Dank unseren Sponsoren





STELLENINSERAT



Per 1. Januar 2023 oder nach Vereinbarung suchen wir eine/n

Mitarbeiter/-in Elektrizität, Wasser und Kommunikation (80 bis 100% Pensum)

Ihre Aufgaben:

- Instandhaltungsarbeiten
- Projektierung und Ausführung im Netzbau
- Nachführen Werkleitungspläne / GIS
- Überwachung des Leitsystems
- Stellvertretung des Betriebsleiters

Wir erwarten:

- Ausbildung als Elektroinstallateur EFZ mit Weiterbildung oder vergleichbare Kenntnisse
- Selbständige und exakte Arbeitsweise
- Hohes Qualitäts- und Sicherheitsbewusstsein
- Freude am Umgang mit Kunden und Handwerkern
- Bereitschaft zum Pikettdienst

Wir bieten:

- Vielseitige und abwechslungsreiche Tätigkeit mit handwerklichem Anteil (ca. 60%) und Büroarbeiten (ca. 40%)
- Kleines, motiviertes und aufgestelltes Team
- Moderne Infrastruktur

Sind Sie interessiert? Dann senden Sie bitte Ihre Bewerbung an:

Dorfkorporation Mosnang, Toni Brändle, Betriebsleiter
Oberdorfstrasse 4, 9607 Mosnang
toni.braendle@dk-mosnang.ch, 071 983 32 55, www.dk-mosnang.ch

Gemeinde Kirchberg bietet ihren jungen Stimmberechtigten easyvote an

easyvote verfolgt ein klares Ziel: Bei den jungen Bürger/-innen soll das Interesse für Politik geweckt und die Überforderung gesenkt werden. Zudem soll die Politik in ihren Alltag integriert werden. So gehen langfristig mehr junge Stimmberechtigte wählen und abstimmen. Auch die Gemeinde Kirchberg setzt sich für das Ziel ein. Die jungen Bürgerinnen und Bürger, welche das Angebot von easyvote gewünscht haben, erhalten die easyvote-Broschüre, welche die politischen Vorlagen einfach verständlich und neutral erklärt.

easyvote, ein Programm des Dachverbandes Schweizer Jugendparlamente DSJ, produziert zu allen nationalen und vielen kantonalen Vorlagen die easyvote-Broschüren, in denen die Vorlagen einfach verständlich und neutral erklärt werden. Jeweils an der Jungbürgerfeier erhalten die Teilnehmenden die Gelegenheit, sich für easyvote anzumelden. 23 junge Bürger/-innen erhalten deshalb im März 2023 erstmals die easyvote-Broschüre. Mit diesem Angebot der Gemeinde Kirchberg sollen die jungen Bürger/-innen ermutigt werden, vermehrt an die Urnen zu gehen.

easyvote produziert aber auch Clips, in denen aktuelle politische Themen und Abstimmungsvorlagen einfach, verständlich und neutral erklärt werden. Die easyvote-Clips erfreuen

sich, gleich wie die Broschüren, mit knapp einer halben Million Views pro Jahr grosser Beliebtheit und werden von zahlreichen Medien gestreut. Zudem wendet sich easyvote dort an seine Zielgruppe, wo sie sich täglich aufhält, nämlich im Internet. Durch aktive Social-Media-Arbeit, mit Informationen auf der Website www.easyvote.ch oder auch mit eigens entwickelten Tools wie dem Vote-Wecker oder der App votenow will easyvote das politische Interesse bei der Zielgruppe erhöhen und gleichzeitig die Überforderung hinsichtlich politischer Prozesse und Inhalte senken.

Interesse erhöhen – Überforderung abbauen

Wieso braucht es easyvote-Angebote für junge Stimmberechtigte? Sie gehen deutlich seltener wählen und abstimmen als die ältere Generation. Durchschnittlich beteiligen sich ungefähr 30 % der Schweizer Jugendlichen an Abstimmungen und Wahlen. Ein Grund dafür liegt laut einer Studie des gfs.bern darin, dass sich die jungen Stimmberechtigten oft überfordert fühlen. Viele sind demnach grundsätzlich politisch interessiert, die Sprache der Politiker/-innen ist ihnen aber zu kompliziert.

Die Informationen als Papierbroschüre zu verschicken, hat einen einfachen Grund: Die jungen Erwachsenen politisieren am ehesten im Elternhaus und in der Schule. In dem die Broschüre zu ihnen nach Hause geschickt

wird, liegt die Broschüre auf dem (Küchen) tisch herum und regt in der Familie oder dem Freundeskreis eine Diskussion an. Newsletter per Mail landen im Spam oder sind mit einem Klick gelöscht – die Broschüre bleibt physisch bestehen und ist eine freundliche Erinnerung an den nächsten Wahl- oder Abstimmungstermin.

Derzeit wird die easyvote-Broschüre dank der Unterstützung von 557 Gemeinden (15 davon im Kanton St. Gallen) an über 550'000 junge Erwachsene in der ganzen Schweiz verschickt. Die Gemeinden leisten so einen wertvollen Beitrag, um die jungen Stimmbürger/-innen für politische Themen zu sensibilisieren und ihre Überforderung abzubauen.

easyvote wird jährlich evaluiert

Jedes Jahr beauftragt easyvote das Institut gfs.bern mit einer Studie. In dieser wird die Haltung der jungen Erwachsenen zur Politik erfasst, ebenso wie die Meinung der jungen Erwachsenen zu den Produkten von easyvote. Die Broschüren und Clips wurden 2019 beispielweise von über 91 % der Jugendlichen zwischen 15 und 25 Jahren als eher bis sehr hilfreich bewertet.



DSJ FSPJ FSPG
Dachverband Schweizer Jugendparlamente
Fédération Suisse des Parlements des Jeunes
Federazione Svizzera dei Parlamentari dei Giovani

VERSCHIEDENES

Die Musikschule Toggenburg im Kino

Die Musikschule Toggenburg hat sich zum 50-jährigen Jubiläum einen Film geschenkt: Das vergessene Buch.

Dieser sollte an den Jubiläumsfeierlichkeiten im Herbst 2020 als Rahmenprogramm gezeigt werden, doch verhinderte die Pandemie den Grossanlass. Trotz schwieriger Bedingungen wurde am Film weitergearbeitet: das Drehbuch musste mehrmals umgeschrieben und die Anzahl Personen an Drehtagen beschränkt wer-

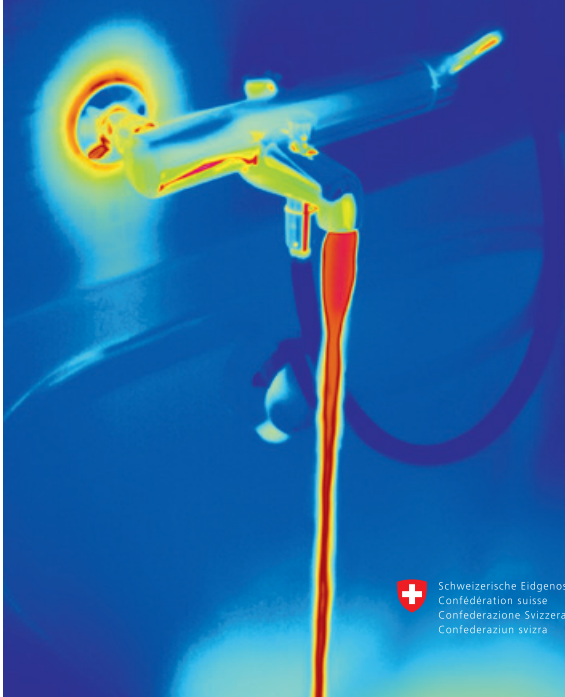
den. Aus geplanten 12 Monaten Dreharbeiten wurden knapp 3 Jahre.

Im Zentrum sollten Musikschüler/-innen, die wunderschöne Region Toggenburg und vielfältige Musikstile stehen. Und so entstand ein 50-minütiger Film, der als eine Mischung aus Heimat- und Zauberfilm bezeichnet werden kann. Gedreht wurde an aussergewöhnlichen Orten im Toggenburg wie zum Beispiel der Iburg in Wattwil, in der Iltiosbahn (Unterwas-

ser), der Taamühle, auf der Terrasse der Wolzenalp sowie im Saal des Restaurants Rössli in Magdenau. Sämtliche Mitwirkenden stammen aus den Reihen der Musikschule und haben – mit Ausnahme der Hexe – keine Erfahrung in der Schauspielerei.

Mehr Informationen finden Sie auf der Website www.dasvergessenebuch.ch

Energie ist knapp. Verschwenden wir sie nicht.



In der gegenwärtigen Situation können wir alle etwas tun, um den Energieverbrauch deutlich zu reduzieren. Im Alltag und mit ganz einfachen Massnahmen, etwa beim Warmwasser.

Duschen statt baden:


Sparen Sie viel Warmwasser, indem Sie nur kurz und nicht zu heiss duschen. Eine Wassertemperatur um 37°C ist für den Körper und fürs Energiesparen ideal.

Die richtige Menge Wasser kochen:

Wasser zum Kochen bringen braucht viel Energie. Überlegen Sie sich immer vorher, wie viel Heisswasser Sie wirklich benötigen.

Spar-Armaturen einbauen:

Verwenden Sie in Küche und Bad Armaturen und Brausen der Effizienzklasse A. Die modernen Durchflussregler lassen sich ganz einfach anstelle der alten Strahlregler in die Armaturen einschrauben und sparen bis zu 50% Wasser.

 Schweizerische Eidgenossenschaft
Confédération suisse
Confederazione Svizzera
Confederaziun svizra

Eidgenössisches Departement für Umwelt,
Verkehr, Energie und Kommunikation UVEK

Eidgenössisches Departement für
Wirtschaft, Bildung und Forschung WBF



Weitere einfache und schnell umsetzbare Empfehlungen finden Sie auf nicht-verschwenden.ch

Auf der Suche nach einem PC oder Notebook?

Wir haben für jeden Wunsch den passenden Service

Kontaktieren Sie uns jetzt!

076 467 44 41
info@1zu1informatik.ch

Ihr IT-Service aus der Region
Jonas Ott
9602 Bazenheid
www.1zu1informatik.ch



TEXTINSERTAT

Zu vermieten per sofort

3-Zimmerwohnung im 2. Stock

an der Mühlastrasse 9b, 9602 Bazenheid. Miete Fr. 900.–,
Nebenkosten Fr. 150.–, auf Wunsch Garage Fr. 95.–.

Für nähere Informationen stehen wir Ihnen gerne zur Verfügung:
071 932 10 20.

Niba Getränke AG, Mühlastrasse 9b, 9602 Bazenheid

DIE NÄCHSTEN ERSCHEINUNGSDATEN

	Erscheinung	Redaktionsschluss
21/22	Fr. 18.11.2022	Do. 10.11.2022
22/22	Fr. 02.12.2022	Do. 24.11.2022
23/22	Fr. 16.12.2022	Do. 08.12.2022
01/23	Fr. 13.01.2023	Do. 05.01.2023
02/23	Fr. 27.01.2023	Do. 19.01.2023
03/23	Fr. 10.02.2023	Do. 02.02.2023

Redaktionsschluss und Anzeigenschluss jeweils **Donnerstagsmorgen 08.00 Uhr.**



Adventsschmuck

Bestellen Sie Ihren individuellen
Adventsschmuck!

Bestellformular Adventsschmuck

Name, Vorname _____

Telefonnummer _____

Artikel:

- Adventskranz mit vier Kerzen und Deko *
 - gross (Ø ca. 30cm) **45 Fr.**
 - klein (Ø ca. 23cm) **35 Fr.**
- Türkranz mit Deko
 - gross 35.- Fr.
 - klein 25.- Fr.
- Grüner Kranz (ohne Kerzen und Deko)
 - gross 20.- Fr.
 - klein 15.- Fr.
- Gemischter Kranz (ohne Kerzen und Deko)
 - gross 25.- Fr.
 - klein 20.- Fr.
- Gesteck mit einer Kerze 25.- Fr. *

***Farbwahl Kerze:**

- Rot
- Blau
- Weiss
- Silber
- Violett
- Orange
- Gold

Farbe Dekorationsmaterial/ Dekorationsart:

- Silber
- Gold
- Rot
- Blau
- Violett
- Orange/Bronze
- Natürlich
- üppig
- schlicht/elegant

***Anordnung der Kerzen:**

- gleichmässig verteilt
- Halbkreis

Pro Zettel kann nur ein Artikel bestellt werden. Bitte kreuzen Sie pro Kategorie maximal ein Feld an (Ausnahme Farbe des Dekorationsmaterial/ Dekorationsart).

Das ausgefüllte Formular senden Sie bitte **bis am 21.11.2022** an Laura Segmüller, Winkelstrasse 7, 9534 Gähwil oder per Mail an blauringkirchberg@gmail.com
Vielen Dank!

Ihr Adventsschmuck wird am **26.11.2022** zur Abholung bzw. zur Auslieferung zwischen **09.00-11.00 und 13.00-15.00** bereit sein.

- Nachhause Lieferung (Aufpreis: **5Fr.**)
Wir sind Zuhause zwischen:
 - 09.00 – 11.00 Uhr
 - 13.00 – 15.00 Uhr
- Abholung (Abholort: **Pfarrheim Kirchberg**)

**Defekte
Leuchten im
Eigenheim?**



071 982 80 50

www.ew-ag.ch

Elektro  f @
WIDMER

Strom. Technik. Sicherheit.

Standorte Bazenheid | Bütschwil | Mosnang | Lichtensteig | Wattwil



Turnverein Bazenheid präsentiert



MAGIC ISLAND
TURNSHOW DES TURNVEREIN BAZENHEID

- ◆ Festwirtschaft ◆
- ◆ Tombola ◆
- ◆ Kaffeestube ◆
- ◆ Bar ◆

19 NOV

KINDERSHOW

Türöffnung: 13:00 Uhr
Showstart: 14:00 Uhr

20 NOV

HAUPTSHOW

Znacht ab: 18:00 Uhr
Showstart: 20:00 Uhr

20 NOV

MITTAGSSHOW

Zmittag ab: 12:00 Uhr
Showstart: 14:00 Uhr



Infos:
tvbazenheid.ch

präsentiert von



St. Galler Kantonalbank
Meine erste Bank.



WETTBEWERB VERKEHRSVEREIN BAZENHEID

Erkennen Sie diese Treppen? Wir laden Sie herzlich ein die Orte hinter diesen Bildern zu erraten und an unserem Wettbewerb teilzunehmen. Unter den Teilnehmern mit den richtigen Antworten werden an der Jahresversammlung des Verkehrsverein Bazenheid drei Gewinner ausgelost. Es winken wieder tolle Preise – viel Spass!







1
2
3
4
5

1. 2. 3.

4. 5.

Zur Lösung bitte den Standort der Treppen notieren (Strassenbezeichnung, Standortbezeichnung oder ähnliches) und einsenden an: Stefanie Gmür, Eichbuelstrasse 71, 9602 Bazenheid oder per Mail an verkehrsverein@bazenheid.ch
Info: Die Gewinner müssen an der Jahresversammlung anwesend oder vertreten sein.





Ab **Samstag, 5. November** begrüßen wir Sie wieder frisch und fründlich bei uns im Volg in der Zentrumsüberbauung.

Unsere neuen Öffnungszeiten:

Montag-Freitag 6.00-19.00 Uhr

Samstag 7.00-19.00 Uhr

Volg Kirchberg

Hafengrundstrasse 4

9533 Kirchberg

Tel. 058 400 61 50



frisch und fründlich



SCHWEIZER AG
Motorgeräte 9533 KIRCHBERG

Winterservice

Schweizer AG Tel. +41 71 931 39 61

Gähwilerstrasse 11 info@motorgeraete-schweizer.ch
9533 Kirchberg SG www.motorgeraete-schweizer.ch



**Gratis Hol und Bring Angebot
bis 23. Dez. 2022**



Was können wir
Ihrem besten
Freund Gutes tun?
071 955 60 60

**Ihr Liebling in den
besten Händen**

Das Kompetenzzentrum für
Tiergesundheit in Niederuzwil

healthbalance.ch



HINDER GmbH
Immobilienunterhalt

– mit Liebe zum Detail –

• Hauswartung • Reinigung • Gartenpflege

Eichbühlweg 4 | 9602 Bazenhaid | 079 529 88 00
info@hinder-immobilienunterhalt.ch
www.hinder-immobilienunterhalt.ch



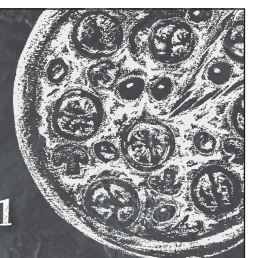
Restaurant
Edelweiss

Toggenburgerstrasse 11, 9602 Bazenhaid, 071 565 67 81

WM-ZELT: 21. Nov. - 18. Dez. 2022

Fussball-TV und Pizza-Plausch im beheizten Zelt

Bei Schweiz-Spielen gibt es das erste Bier oder Softgetränk gratis!



Sanierung Waldsofa Kindergarten Gähwil

In Fronarbeit wurde während der Herbstferien das Waldsofa vom Kindergarten Gähwil saniert.

An einem schönen Nachmittag während der Herbstferien traf sich eine Gruppe von 4 Erwachsenen und 2 Kindern beim Waldsofa des Kindergartens Gähwil. Ziel des Nachmittags war die Sanierung der morschen Pfähle, welche nach 12 Jahren dringend nötig war. Bruno Schättin, Öko-Kommission, brachte neue witterungsbeständige Akazien-Pfähle mit. Ich hatte weitere Helfer im Frondienst angeheuert. Reto Holenstein mit seinen zwei Kindern und Alois Frauenfelder erklärten sich bereit, mit uns die Schwerstarbeit zu erledigen. Wir entfernten die morschen Eichen-Pfähle, schlugen die neuen Akazien-Pfähle ein und spitzten die alten Eichen-Pfähle mit der Motorsäge zum Erneuern der kurzen Pfähle zu. Diese sägten wir zuletzt auf die erwünschte Länge ab.



bei der Arbeit



erneuertes Waldsofa

Weiden

Damit das Sofa zur bequemen Sitzgelegenheit wurde, mussten wie jedes Jahr Weiden nachgefüllt werden. Durch die dicht geschichtete Weiden-Lehne bekam das Waldsofa auch seinen natürlichen Windschutz. So haben die Kindergarten-Kinder aus Gähwil ein gemütliches Plätzchen und zugleich wunderbares Spielhaus im Wald, das zu 100% aus natürlichen Baustoffen besteht und sich selber wieder abbaut ohne Rückstände.

Dank

Ganz herzlich danke ich Bruno Schättin, Öko-Kommission, Reto Holenstein mit seinen Kindern und Alois Frauenfelder für ihren schlagfertigen und tatkräftigen Einsatz. Ebenfalls ganz herzlich danken möchte ich Marcel Thalmann, der grosszügig seit Jahren sein Waldstück für den Kindergarten Gähwil zur Verfügung stellt.

Gisela Frauenfelder

AUS DER GEMEINDE

Fundbüro

Die folgenden Gegenstände können beim Fundbüro Kirchberg (Schalter Einwohnerdienste) abgeholt werden:

Gegenstand	Fundort	Funddatum
2 Armbanduhren, eine Uhr schwarz mit Tiger auf Zifferblatt und grünen und rosa Pfoten auf Armband und eine Uhr schwarz «Swatch»	Dorfbrunnen Schalkhausen	Ende Juli 2022
Schlüssel KABA 20 mit gelbem Schild	Viehschau Kirchberg	08.10.2022
Ohrstecker gold mit Steinen	Husenstrasse 62, Kirchberg	11.10.2022
Veloschlüssel mit rotem Anhänger «LÜBRA» und farbig-geflochtenem Band	Husenstrasse 62 (bei Baustelle), Kirchberg	17.10.2022

VERANSTALTUNGSKALENDER

Tag	Datum	Zeit	Veranstaltung, Veranstalter	Ort, Lokalität
Fr.	04.11.22	19:15	Unterhaltung Musig Gähwil Musig Gähwil	Gähwil Turnhalle Gähwil
Fr.	04.11.22	17:00-20:00	Foodtruck Homebase in Gähwil offen Cook'n'Bake by Anika Heer	Gähwil Chappenmüli 1665, Tannen
Fr.	04. - 06.11.2022		Alpschweinemetzgete Ueses Rössli, Dorfstrasse 6, 9534 Gähwil	Gähwil Ueses Rössli
Sa.	05.11.22	10:00-11:15	Detektiv Allegro Kinderkonzert Blechharmonie Kirchberg	Kirchberg Toggenburgerhof Kirchberg
Sa.	05.11.22	19:15	Unterhaltung Musig Gähwil Musig Gähwil	Gähwil Turnhalle Gähwil
Sa.	05.11.22	17:00-00:00	Volleyball Nachtturnier Kirchberg Volley Kirchberg	Kirchberg Turnhalle Lerchenfeld
Sa.	05.11.22	11:30-14:00	Foodtruck Homebase in Gähwil offen Cook'n'Bake by Anika Heer	Gähwil Chappenmüli 1665, Tannen
So.	06.11.22	10:30	Eucharistiefeier zum Iddafest in Gähwil Pfarrei Gähwil	Gähwil Kath. Kirche
So.	06.11.22	17:00	Kirchen Konzert Kirchenchor, Musikgesellschaft, Baze-Spazä	Bazenheid Katholische Kirche
Mo.	07.11.22	16:30-17:50	Offenes Ohr mit dem Gemeindepräsidenten Politische Gemeinde Kirchberg	Bazenheid – Bazenheid, Schulhaus Eichbuel, Singsaal
Di.	08.11.22	15:00	Krabbeltreff Frauengemeinschaft Bazenheid	Bazenheid Holzpavillon Neugasse
Di.	08.11.22	13:30-16:30	Mütter- und Väterberatung Untertoggenburg-Wil-Gossau Mütter- und Väterberatung	Bazenheid Holzpavillon Neugasse
Di.	08.11.22	12:30	Seniorenmittag Senioren Gähwil	Gähwil Rest. Blume Oetwil
Mi.	09.11.22	14:00-17:00	Kafistube Seniorenpark Seniorenpark Ifang, Bazenheid	Bazenheid Seniorenpark
Do.	10.11.22	09:00-11:00	Zmorgentreff Evangelischer Frauenverein	Bazenheid KGH Bazenheid
Fr.	11.11.22	19:30	Ausserordentliche Bürgerversammlung Politische Gemeinde Kirchberg	Kirchberg Kath. Kirche
Fr.	11.11.22	17:00-21:00	Weihnachtsmarkt Holderschüür Romy und Beni Oswald	Kirchberg Holderschüür Sackgrütli Kirchberg
Sa.	12.11.22	08:00-16:00	Nothilfekurs – Blended Learning Samariterverein Kirchberg-Gähwil	Kirchberg Mehrzweckgebäude Husen
Sa.	12.11.22	10:00-17:00	Weihnachtsmarkt Holderschüür Romy und Beni Oswald	Kirchberg Holderschüür Sackgrütli Kirchberg
So.	13.11.22	10:30	Sunntigsfiire für Chindergarte sowie 1. bis 3. Klasse Pfarrei Kirchberg	Kirchberg Pfarreiheim
So.	13.11.22	10:00-17:00	Weihnachtsmarkt Holderschüür Romy und Beni Oswald	Kirchberg Holderschüür Sackgrütli Kirchberg
Mo.	14.11.22	18:30-21:30	Workshop Advent Mütterteam Kirchberg	Dussnang S'ART Deko-Manufaktur & Blumen
Di.	15.11.22	19:30	Plausch-Jassabend Kath. Frauengemeinschaft Kirchberg	Kirchberg Rest. Toggenburgerhof
Do.	17.11.22	15:00-16:30	Krabbelgruppe Tatzelwurm Krabbelgruppe Tatzelwurm	Kirchberg Pfarreiheim Kirchberg
Do.	17.11.22	12:00	Ökum. Mittagstisch Ökum. Seniorengruppe Bazenheid/Kirchberg	Bazenheid Kath. Pfarreizentrum
Do.	17.11.22	13:30-14:30	Fotoreportage Ök. Seniorengruppe Kirchberg	Bazenheid Kath. Pfarreiheim
Fr.	18. - 19.11.2022	20:30-02:00	Barbetrieb Rösslibar Gähwil Rösslibar Gähwil	Gähwil – Untergeschoss Rössli Gähwil (externer Eingang)

Detailliertere Angaben zu den einzelnen Veranstaltungen finden Sie auf dem Veranstaltungskalender unter www.kirchberg.ch

Impressum – Titelbild: Gähwil, Kreuzfirst-Bauernhof, Hulfteggstrasse 45 | Redaktion: Ratskanzlei der Politischen Gemeinde Kirchberg SG, Schweiz | Layout, Grafik, Satz, Druck, Ausrüstung und Versandaufgabe: Druckerei Schneider-Scherrer AG, Bazenheid | Versand: Post, CH-9602 Bazenheid | Sämtliche Kopierrechte liegen bei der Politischen Gemeinde Kirchberg – Auszug unter Quellenangabe gestattet | Bildrechte können bei verschiedenen Personen liegen | Auflage: 4'370 Exemplare | Verteilgebiet: ganze Gemeinde Kirchberg SG | Auskünfte (auch für Inserate oder Abonnemente) erhalten Sie unter: www.kirchberg.ch – Mitteilungsblatt – Mediadokumentation oder per E-Mail: gemeinde@kirchberg.ch und Telefon: +41 (0)71 932 35 35 | Gedruckt auf FSC-Papier | © 2022 | Bitte entsorgen Sie mich im Altpapier, unserer Umwelt zuliebe!