

Gmeindsblatt

Bazenheid | Dietschwil | Gähwil | Kirchberg | Müselbach | sowie über 100 Weiler und Höfe

Amtliches Publikationsorgan
der Politischen Gemeinde
Kirchberg

Ausgabe 08/2023 28.04.2023
8. Jahrgang

Herzlichen Dank an Dr. med. Wolfgang Rudolph, der Anfang Mai 2023 in Pension geht

Nach 35 Jahren Medizin und 27 Jahren in der Praxisgemeinschaft Tulpenstrasse in Kirchberg geht der Praxismitbegründer Dr. med. Wolfgang Rudolph am 1. Mai 2023 in Pension. Er wird jedoch weiterhin als freier Mitarbeiter mit Rat und Tat (Ferienvertretungen und verkehrsmedizinische Kontrolluntersuchungen) zur Verfügung stehen.

Dr. med. Wolfgang Rudolph hat als Facharzt für Innere Medizin seine Patientinnen und Patienten mit grosser Leidenschaft und vielseitigem medizinischen Fachwissen betreut. Seine Tätigkeit war geprägt von seinem Weitblick in der Praxisentwicklung, seiner innovativen, kreativen Art der Problemlösung und seiner patientenfokussierten, leidenschaftlichen und humorvollen Arbeit als Hausarzt.



Dr. med. Wolfgang Rudolph

In dieser Ausgabe:

Leitfaden – Bauentwurf
im ländlichen Raum

Zusätzliche Lernende als Kauffrau
EFZ Öffentliche Verwaltung ab
Sommer 2023

Frühlingswald der Unterstufe
Neugasse, Bazenheid

Herzlichen und aufrichtigen Dank

Der Gemeinderat dankt im Namen der gesamten Bevölkerung Herrn Dr. med. Wolfgang Rudolph für seinen grossen Einsatz im Dienste der Mitmenschen und wünscht ihm für das nächste Lebenskapitel weiterhin beste Gesundheit, freudvolle Momente und viele herausfordernde und erfüllende Projekte in einem langen und unbeschwerten dritten Lebensabschnitt.

Ein aufrichtiger Dank gebührt auch der ganzen Praxisgemeinschaft Tulpenstrasse für die Mitarbeit in der ärztlichen Praxis sowie der Bewältigung aller administrativer Belange.

Die praktizierenden Ärzte und medizinischen Praxisassistentinnen der Praxis Tulpenstrasse AG sind gerne weiterhin für Sie und Ihre Gesundheit da.

G E M E I N D E
KIRCHBERG
ZUM LÄBE

Energiestadt Kirchberg (SG)
european energy award



PRAXIS
TULPENSTRASSE AG

Zusätzliche Lernende als Kauffrau EFZ Öffentliche Verwaltung ab Sommer 2023

Im August 2023 starten Sina Strässle und Ladina Wick ihre Ausbildung als Kauffrau EFZ Öffentliche Verwaltung bei der Gemeinde Kirchberg. Zusätzlich wurde der Lehrvertrag von Sofia Chubur übernommen, welche ihre Ausbildung diesen Sommer bei der Gemeinde Lütisburg starten sollte.

Sofia Chubur aus Kirchberg hat die Lehrstelle auf diesen Sommer bei der Gemeinde Lütisburg erhalten.

Per Sommer 2023 wird die neue Bildungsverordnung eingeführt und die Ausbildung wird einiges anspruchsvoller und zeitaufwändiger in der Organisation. Für eine kleine Gemeinde wie Lütisburg ist es fast unmöglich, Lernende gemäss der neuen Bildungsverordnung auszubilden. Zudem fiel mit der Zusammenlegung der Grundbuchämter in Lütisburg ein 60 %-Pensum weg.

Aus diesem Grund übernimmt die Gemeinde Kirchberg den Lehrvertrag von Sofia Chubur.

Sie wird im August 2023 die Ausbildung als Kauffrau EFZ Öffentliche Verwaltung, gemeinsam mit Sina Strässle und Ladina Wick, in Kirchberg starten.

Der Gemeinderat sowie das Personal der Gemeindeverwaltung heissen die drei neuen Lernenden herzlich willkommen und wünschen ihnen einen guten Start ins Berufsleben.

Agriviva – das Angebot für Jugendliche, aktiv die vielseitige Welt des Bauernhofs kennenzulernen

Entdecken – anpacken – gewinnen! Unter diesem Motto steht das Angebot Agriviva für Jugendliche, aktiv die vielseitige Welt des Bauernhofs kennenzulernen. Agriviva (der ehemalige Landdienst) ist ein nicht-gewinnorientierter gemeinnütziger Verein und vermittelt seit über 75 Jahren Einsatzplätze für Jugendliche auf Bauernhöfen in der ganzen Schweiz.

Jedes Jahr ermöglicht Agriviva weit über 1'000 Jugendlichen einen Einsatz auf dem Bauernhof. Die Jugendlichen packen selbst mit an – im Haushalt, im Garten, im Stall, auf dem Feld – und lernen eine für sie meist neue

Welt kennen. Die Jugendlichen entwickeln ein Bewusstsein dafür, wie aufwändig die Produktion qualitativ hochwertiger Nahrungsmittel ist, was zum **kritischen Hinterfragen des eigenen Konsumverhaltens im Sinne der Nachhaltigkeit** beitragen kann. Viele nutzen die Chance, ihre Kenntnisse einer anderen Landessprache zu festigen. Die Einsätze können ganzjährig stattfinden und dauern zwischen 1 bis 8 Wochen; teilnehmen können Jugendliche zwischen 14 und 24 Jahren (bei Einsätzen in einem anderen Sprachgebiet beträgt das Mindestalter 16 Jahre bei einer Mindestdauer von 12 Tagen).

Agriviva hält strenge gesetzliche Auflagen an der Tätigkeit ein und wird für ausserschulische Arbeit mit Jugendlichen vom Bund anerkannt und unterstützt nach Massgabe des Kinder- und Jugendförderungsgesetzes (KJFG). Das Dossier Agriviva – Lernen fürs Leben auf der Website dokumentiert die Meilensteine und die verschiedenen Aspekte der Tätigkeit.

Die freien Einsatzplätze finden die Jugendlichen auf der Website www.agriviva.ch. Dort haben sie die Möglichkeit, sich online anzumelden und gleich selbst eine passende Familie zu reservieren.

www.agriviva.ch

Die andere Sicht – Ergänzungen zur Berichterstattung der Wiler Zeitung

Die Wiler Zeitung veröffentlichte am 19. April 2023 einen Artikel mit dem Titel «Wir lassen uns nicht erpressen»: Die Gemeinde streitet sich mit der katholischen Kirchgemeinde um ein Stück Strasse.

Mit dem verbesserten Busangebot nach Wil wurde eine Wendeschleife in Kirchberg notwendig. Für die neue Bushaltestelle im Zentrum von Kirchberg soll die Husenstrasse um einige Meter auf das Land der katholischen Kirchgemeinde Kirchberg verlegt werden. Dazu ist ein Landerwerb erforderlich. Dieser wurde zwischen zwei öffentlich-rechtlichen Körperschaften im guten Einvernehmen ausgehandelt, denn es geht dabei auf beiden Seiten um Steuergelder. Es ist richtig, dass die Gemeinde der Kirchgemeinde für die 97 m² Land in der Zone für öffentliche Bauten und Anlagen ein Angebot unterbreitet hat. Das Kaufangebot beträgt Fr. 600.-/m². Dieser Preis ist für eine Entschädigung für Strassenbau sehr grosszügig, was ein Vergleich mit anderen Gemeinden im Fürs-

tenland und unteren Toggenburg bestätigt. In vielen Gemeinden werden für Strassenbauten Entschädigungen von Fr. 200.- bis 300.-/m², in speziellen Fällen auch bis Fr. 500.-/m² bezahlt. Der katholischen Kirchgemeinde wurde das Angebot gemacht, dieses Land auf Kosten der Gemeinde von einer durch die katholische Kirchgemeinde bestimmte Fachperson schätzen zu lassen. Dies aber mit der Vorgabe, dass bei einem tieferen Schätzpreis als der angebotenen Fr. 600.-/m², auch der tiefere Preis von der Kirchgemeinde anerkannt würde. Auf dieses Angebot ist der Kirchenverwaltungsrat nicht eingegangen. Damit konnte die Gemeinde mit gutem Gewissen davon ausgehen, dass das Angebot von Fr. 600.-/m² fair ist.

Gestützt auf den Entscheid der Kirchbürgerversammlung werden nun weitere Verhandlungen mit der katholischen Kirchgemeinde Kirchberg geführt. Es sollen weder die politische Gemeinde noch die Kirchbürgergemeinde Land zu teuer kaufen oder zu billig verkaufen, sondern für beide Seiten soll eine akzeptierbare und faire Lösung resultieren.



Sanierung Bazenheiderstrasse in Müselbach (Etappe 2)

Nachdem die Bazenheiderstrasse in Müselbach infolge des baulich schlechten Zustandes ab Chogelhuestrasse bis Uebrachtstrasse (Flurstrasse) im letzten Jahr saniert wurde, wird dieses Jahr der Abschnitt Uebrachtstrasse bis Neutal erneuert.

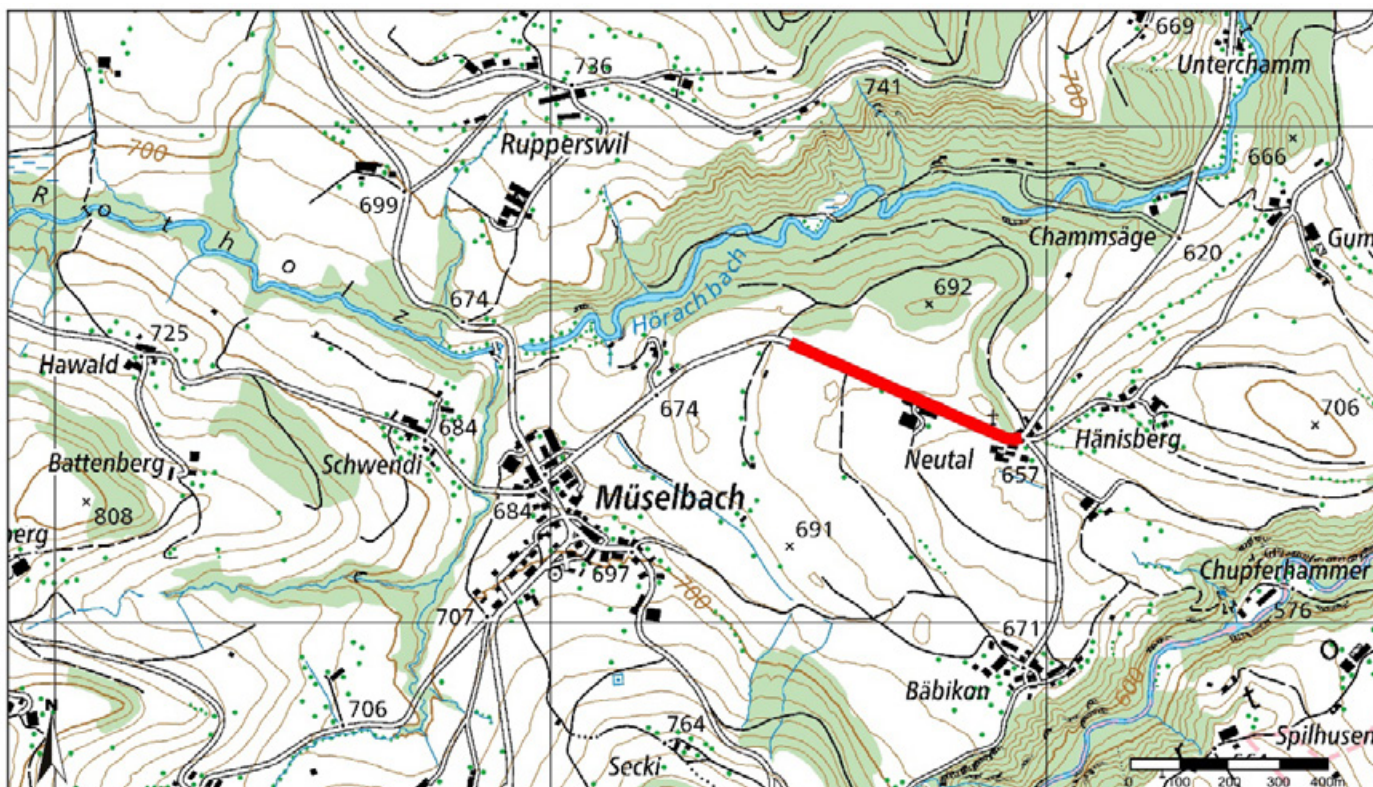
Die Bauarbeiten beinhalten insbesondere den Teilersatz von Randabschlüssen sowie Fräs- und Asphaltarbeiten für den Ersatz des Asphalts. Zudem werden Werkleitungen verlegt und Schachtabdeckungen ersetzt. Die Arbeiten

werden in zwei Phasen ausgeführt und wurden im Einladungsverfahren gemäss Verordnung über das öffentliche Beschaffungswesen ausgeschrieben. Es gingen drei Angebote von Fr. 409'586.90 bis Fr. 451'562.65 ein. Der Auftrag wurde an die Hürlimann Bau AG, Bütschwil/Bazenheid vergeben, welche das wirtschaftlich günstigste Angebot eingereicht hat.

Während der **Phase 1**, ab **Montag, 17. April 2023 bis ca. Anfang Mai 2023**, wird sämtlicher Verkehr auf einer verengten Fahrbahn im Gegenverkehr geführt.

Für die Fräs- und Asphaltarbeiten der **Phase 2** muss dann die Strasse für den Durchgangsverkehr von **ca. Anfang bis Ende Mai 2023 gesperrt** werden. Die Sperrung und eine grossräumige Umleitung via Kirchberg werden signalisiert.

Wir danken Ihnen für Ihr Verständnis und bitten Sie die Signalisation bei der Baustelle zu beachten. Dies hilft Gefahrensituationen zu vermeiden!



Neuer temporärer Standort Sponti-Car in Kirchberg

Infolge der gestarteten Bauarbeiten im Zentrum Kirchberg wird der Standort des Sponti-Car im Zeitraum vom 11. April bis Ende Mai 2023 temporär verschoben.

Neuer Standort:

Restaurant Toggenburgerhof
Florastrasse 2
9533 Kirchberg

Bitte benutzen Sie ausschliesslich den linken Parkplatz. Die Ladestation-Aktivierung muss vorübergehend mit der Swischargekarte, platziert in der Mittelkonsole, vorgenommen werden.

Besten Dank für Ihre Kenntnisnahme.





 *eintracht*
Restaurant | Bar | Musik

SEVEN MARC SWAY
BLACK SEA DAHU ŠUMA
ČOVJEK MAKE PLAIN
JUSTINA LEE BROWN
LUCKY WÜTHRICH
BASEMENT SAINTS
RIKLIN & SCHAUB ON
THE ROCKS THE MILLER
DJ PICCOLO

EWIGE DANKBARKEIT AN

 **Clientis**
Bank Toggenburg


K·E·L·L·E·R
FENSTERBAU-SCHREINEREI AG

Weibel / IT

G E M E I N D E
KIRCHBERG
ZUM LABE

ThurKultur

Inserat

Alpviehsömmerung 2023 im Kanton St. Gallen / Vorarlberg

Die Sömmerungsvorschriften für den Auftrieb von Vieh auf Alpen und gemeinsame Weiden sind inhaltlich weitgehend identisch mit denjenigen vom Vorjahr.

BVD (Bovine Virus-Diarrhoe)

Es dürfen nur Rinder aufgeführt werden, die keinen Sperrmassnahmen unterliegen. Ausnahmen erteilt der Kantonstierarzt. Sämtliche Aborte und Totgeburten sind auf jeden Fall auf BVD untersuchen zu lassen.

Tierverkehrsdatenbank (TVD): Meldungen für Sömmerungstiere, Kennzeichnung

Sämtliche Zu- und Abgänge von Tieren der **Rinder-, Schaf- und Ziegengattung** sind durch den Alpverantwortlichen der TVD über das Portal www.agate.ch innerhalb von drei

Arbeitstagen zu melden. Es müssen auch alle Schafe und alle ab 1. Januar 2020 geborenen Ziegen mit zwei Ohrmarken gekennzeichnet sein müssen (Schaf: eine Ohrmarke mit Mikrochip).

Schweine müssen von den Alpbewirtschaftern der TVD ebenfalls via das Portal www.agate.ch oder mittels einer Karte gemeldet werden. Dabei reicht es, pro Meldung die Anzahl Schweine, den Herkunftsbetrieb und das Datum des Zugangs anzugeben.

Pferde: Der Equideneigentümer muss die Standortveränderung über www.agate.ch auf den Sömmerungsbetrieb melden, sofern diese länger als 30 Tage dauert.

Hunde: Die Halter von Hunden tragen für die Dauer des Alpaufenthaltes in der Hundedatenbank AMICUS (www.amicus.ch) die Adresse der Alp ein.

Sömmerung Vorarlberg

Für die Sömmerung in Vorarlberg sind die Vorschriften des Landes Vorarlberg zu beachten und rechtzeitig zu erfragen. Wegen der in Vorarlberg vorkommenden Hirschtuberkulose werden die gesömmernten Rinder nach ihrer Rückkehr in die Schweiz unter Verbringungs-sperre gestellt und amtstierärztlich überwacht.

Die Vorschriften können

- auf den Gemeinderatskanzleien und bei den Tierärzten eingesehen werden
- beim Amt für Verbraucherschutz und Veterinärwesen (AVSV), Blarerstrasse 2, 9001 St. Gallen (058 229 28 00) angefordert oder
- unter <https://www.sg.ch/umwelt-natur/veterinaerwesen/unterwegs-mit-tieren/soemmerung.html> abgerufen werden.

BEWILLIGTE BAUGESUCHE

GS Nr. = Grundstücknummer
Vers. Nr. = Versicherungsnummer

Die Baubehörde Kirchberg hat folgende Baugesuche bewilligt:

Eugster Dominic, Panoramaweg 14, 9533 Kirchberg

Montage einer Photovoltaikanlage (~84 m², ~18 kWp) auf der Dachfläche des Einfamilienhauses Vers. Nr. 4275, GS Nr. 2459, Panoramaweg 14, Kirchberg

Kauz Christoph, Rätenbergweg 12, 9533 Kirchberg

Montage einer aussen aufgestellten Luft-Wasser-Wärmepumpe östlich des Zweifamilienhauses Vers. Nr. 2730, GS Nr. 704, Rätenbergweg 12/12a, Kirchberg

Hasler Josef, Lindenweg 9, 9602 Bazenheid

Montage einer leicht aufgeständerten Photovoltaikanlage (~51 m², ~11 kWp) auf dem Flachdach des Reiheneinfamilienhauses Vers. Nr. 2959, GS Nr. 1066, Lindenweg 9, Bazenheid

Mutschler Thomas und Jeanne, Panoramaweg 16, 9533 Kirchberg

Montage einer Photovoltaikanlage (~84 m², ~18 kWp) auf der Dachfläche des Einfamilienhauses Vers. Nr. 4276, GS Nr. 2338, Panoramaweg 16, Kirchberg

Yusef's Grillhaus, Yusef Hasan, Wilerstrasse 23, 9602 Bazenheid

Umnutzung der Montenegro-Bar in Yusef's Grillhaus, Gebäude Vers. Nr. 963, GS Nr. 271, Wilerstrasse 23, Bazenheid

Schneider-Scherrer AG, Satz und Druck, Wilerstrasse 33, 9602 Bazenheid

Anpassung der Dachform und Montage einer Photovoltaikanlage (~80 m², ~18 kWp) auf der südöstlichen Dachfläche des Gebäudes Vers. Nr. 943, GS Nr. 265, Wilerstrasse 33, Bazenheid

Shameer GmbH, Flurstrasse 14, 9506 Lommis

Umnutzung der Geschäftsfläche von Gebäude Vers. Nr. 2418 in ein Café mit Shop sowie Anbringen von 3 Reklameeinrichtungen, GS Nr. 562, Wilerstrasse 7, Bazenheid

Gretler Martin, Husenstrasse 67, 9533 Kirchberg

Sitzplatzverglasung der 4½-Zimmerwohnung im Erdgeschoss (West) des Mehrfamilienhauses Vers. Nr. 4823, GS Nr. 2612, Husenstrasse 67, Kirchberg

Butz Gerhard, Husenstrasse 67, 9533 Kirchberg

Balkonverglasung der 3½-Zimmerwohnung im Erdgeschoss (Ost) des Mehrfamilienhauses Vers. Nr. 4823, GS Nr. 2612, Husenstrasse 67, Kirchberg

Holenstein Pascal und Simone, Hubstrasse 55a, 9500 Wil

Sanierung der Küche, Bad sowie Ersatz von 2 Fenstern im OG des Einfamilienhauses Vers. Nr. 237, GS Nr. 772, Schwertgasse 2, Kirchberg

Matter Peter und Marlene, Dorfstrasse 6, 9533 Kirchberg

Montage einer aussen aufgestellten Luft-Wasser-Wärmepumpe südöstlich des Gebäudes Vers. Nr. 689, GS Nr. 685, Dorfstrasse 4/4a/6, Kirchberg

Schweizer Rudolf und Cornelia, Steigstrasse 9, 9602 Bazenheid

Umbau der Küche, des Badezimmers und des Treppenaufgangs in Einfamilienhaus Vers. Nr. 1238, GS Nr. 520, Steigstrasse 9, Bazenheid



Gärten & mehr
Feuerabend
24. Mai 2023

Grillieren Sie auf höchstem Niveau mit dem Flammengrill. Kommen Sie zum Feuerabend und lassen Sie sich bei unserem Genuss-Infoabend inspirieren.

Jetzt anmelden!

flammengrillkurs.linksqaertenundmehr.ch

FLEISCHMANN
IMMOBILIEN

«Dank der Hilfe von Andi Uhlmann hat unser Familienhof eine Zukunft in den richtigen Händen.»

Liegenschaftsexperte Andi Uhlmann unterstützte die Erbengemeinschaft um Barbara Nef, Heidrun Alder und Gertrud Helbling beim Verkauf ihres Bauernhofs oberhalb von Steckborn an Stefan Bürgler (von links nach rechts).

Fleischmann Immobilien AG Telefon 071 911 20 10 info@fleischmann.ch www.fleischmann.ch

**Die Daten
in die Cloud
speichern?**

071 982 80 50
www.ew-ag.ch

Elektro  f @
WIDmer
Informatik

Standorte Bazenhaid | Bütschwil | Mosnang | Lichtensteig | Wattwil

Leitfaden – Bauentwurf im ländlichen Raum

Im Auftrag der Region Toggenburg wurde der «Leitfaden – Bauentwurf im ländlichen Raum» erarbeitet. Er soll motivieren, sich mit der regionalen Baukultur zu beschäftigen und beinhaltet Empfehlungen für die Projektierung von Bauprojekten ausserhalb der Bauzone. Ein klarer Planungsprozess, welcher vom Gemeinderat als behördenverbindlich erklärt wurde, soll einem zielgerichteten und erfolgreichen Ablauf von Bewilligungsverfahren dienen.

Der ländliche Raum als Wohn- und Arbeitsort ist attraktiv, begehrt und stark im Bewusstsein der Gesamtbevölkerung verankert. Für die Landschaft des Toggenburgs ist die über Jahrhunderte gewachsene Streusiedlung mit ihren markanten Bauernhäusern besonders identitätsstiftend. Die starke Wirkung der Gebäude rechtfertigt einen sorgsamem Umgang mit ihnen, ohne auf eine zeitgemässe Nutzung zu verzichten. Beim Bauen ausserhalb der Bauzone ist durch das Raumplanungsgesetz und die Raumplanungsverordnung des Bundes

Vieles geregelt. Bezüglich architektonischer Gestaltung und harmonischer Einbettung in die Landschaft sind jedoch etliche, zweckorientierte Fragen nicht thematisiert.

Die Region Toggenburg hat einen Leitfaden in Auftrag gegeben, der bei der Suche nach guten Lösungen eine kompetente Unterstützung bieten soll. Er soll dazu anregen, funktionelle und landschaftsgerechte Projekte zu entwerfen und umzusetzen, die auf ihre Art das Authentische in der traditionellen Bauweise aufnehmen und weiterführen. Dazu gehören ebenso die Verwendung örtlicher Baumaterialien und die Abstützung auf das im Toggenburg stark verankerte, traditionelle Handwerk. Keinesfalls sollen notwendige und zeitgemässe Bauentwicklungen und Erneuerungen von Wohn- und Ökonomiegebäuden verhindert werden.

Der «Leitfaden – Bauentwurf im ländlichen Raum» liegt nun in der zweiten überarbeiteten Auflage vor. Er sieht einen klaren Planungsprozess in drei Schritten vor, der vom Gemein-

derat Kirchberg als behördenverbindlich erklärt wurde. Der Leitfaden sieht ein Vorgehen in drei Schritten vor. Zuerst soll ein Vorprojekt ausgearbeitet werden, das im Rahmen einer Bauanfrage der Baubehörde eingereicht wird. Die Bauanfrage bringt frühzeitig Klarheit darüber, worauf bei baugestalterischen Massnahmen und bei der Weiterentwicklung bis zum Baugesuch zu achten ist. Im dritten Schritt erfolgt dann die Ausarbeitung des Projektes und die anschliessende Einreichung des Baugesuches. Wenn die kritischen Punkte geklärt und die Anregungen aus der Stellungnahme zur Bauanfrage gebührend berücksichtigt worden sind, ermöglicht dies eine effiziente Beurteilung und ein rasches baurechtliches Bewilligungsverfahren. Ein Vorgehen gemäss dem «Leitfaden – Bauentwurf im ländlichen Raum» liegt somit im Interesse sowohl der Baubehörde als auch der Grundeigentümerinnen und Grundeigentümer. Bei Fragen zum Vorgehen und zu Baubewilligungsverfahren steht die Bauverwaltung Kirchberg gerne zur Verfügung.

Fernwärmeausbau 2023

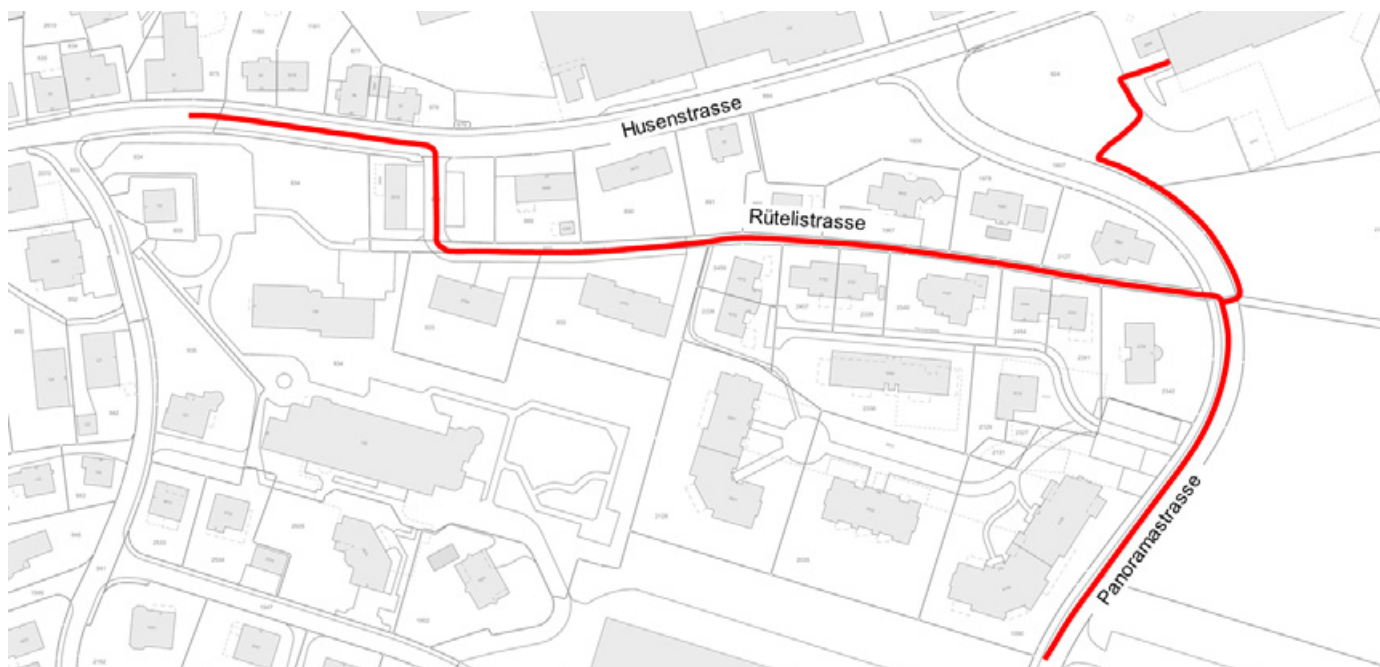
rwt Regionalwerk Toggenburg AG baut ab Mitte Mai 2023 bis im Herbst 2023 die Fernwärmeleitungen in Kirchberg weiter aus.

Die weiteren Planungsphasen in den Gebieten Husenstrasse, Rütelistrasse, Panoramaweg und -strasse sind abgeschlossen. Dabei wird auch das Feuerwehrdepot an das Fernwärmenetz angeschlossen.

Während den Bauarbeiten lassen sich Lärm, Staub und Schmutzemissionen leider nicht vollständig verhindern und es kann zu Behinderungen im Strassenbereich kommen. Generell sind die Bauarbeiten beim Fernwärmenetzbau aufwendiger. Die Baugräben bleiben länger geöffnet als es bei anderen Werkleitungen üblich ist. Für die Anwohner und Passanten werden daher Einschränkungen spürbar sein. Die Zufahrten zu den Liegenschaften werden jederzeit gewährleistet.

Alle am Netzbau Beteiligten sind bemüht, die Auswirkungen für die Bewohner möglichst gering zu halten. rwt bittet alle Betroffenen um Verständnis und Geduld für Unannehmlichkeiten während den Bauarbeiten.

rwt
Regionalwerk Toggenburg AG
Neue Industriestrasse 81
9602 Bazenhaid
Tel. 071 932 50 00



Saisonstart

Freitag, 28. April 2023 / 09.00 - 18.30

Samstag, 29. April 2023 / 08.00 - 17.00

Blattstiel

Bahnhofstrasse 48 / 9602 Bazenhaid

Wir freuen uns auf Ihren Besuch und darauf, gemeinsam mit Ihnen auf unser zwanzigstes Firmenjubiläum anzustossen!

www.blattstiel.ch / Instagram: blattstiel

Ihr Fachspezialist in der Region.



- Rechtliche und finanzielle Vorsorge
- Pensionsplanung
- Hypotheken
- KMU-Lösungen

David Zwahlen, Dipl. Finanzberater IAF
T 071 913 70 29, david.zwahlen@swisslife.ch
Büro: Letziwiesstrasse 7, 9604 Lütisburg
Generalagentur Wil, www.swisslife.ch/wil



Wir verkaufen

Trutenfleisch ab Hof

Backofentruten ganz, ca. 5 – 6 kg, Fr. 21.-/kg

Mischpakete in zwei Grössen:

6 – 9 kg 12 – 15 kg

Preis: Fr. 28.50 / kg, vakuumiert

Familie M. & C. Bühler, 9602 Bazenhaid, Tel. 071 931 14 48



HINDER GmbH
Immobilienunterhalt

– mit Liebe zum Detail –

- Hauswartung • Reinigung • Gartenpflege

Eichbühlweg 4 | 9602 Bazenhaid | 079 529 88 00
info@hinder-immobilienunterhalt.ch
www.hinder-immobilienunterhalt.ch

SAMSTAG 06.05.2023

BLUMEN- UND PFLANZENMARKT

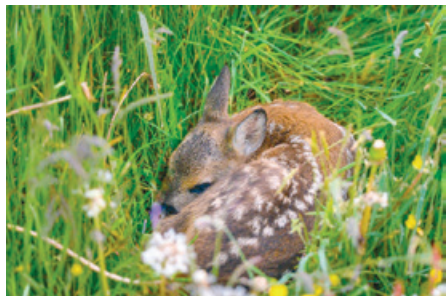
GÄRTNEREI MÜHLAU, BAZENHEID
VON 8 BIS 16 UHR

felix-gartenbau.ch



Rehkitzrettung – gemeinsam für das Tierwohl

Schon bald steht für Landwirte das Mähen der Wiesen an. In dieser Periode verbringen ebenfalls die Rehkitze und viele weitere Wildtiere ihre ersten Lebenswochen geduckt im hohen Gras, welches ihnen Schutz vor Füchsen und Greifvögeln bietet.



In der Vergangenheit haben viele Landwirte, Jäger und Freiwillige ihre Verantwortung wahrgenommen und mit verschiedenen Massnahmen Rehkitze gerettet – dafür gebührt ihnen ein grosses Dankeschön.

Aufgrund der hohen Anzahl an Mahden der über 150 Bewirtschafter in der Gemeinde Kirchberg, welche meist gleichzeitig stattfinden und oft nur wenige Stunden im Voraus bekannt gegeben werden, ist es für Freiwillige nicht möglich, sich umfassend bei der Rehkitzrettung zu beteiligen. Dadurch sind die Landwirte gefordert und ebenso gesetzlich verpflichtet, **frühzeitig selbst Massnahmen zu ergreifen oder eigene Helfer zu organisieren**, um die Jungtiere zu schützen und so dem Tierwohl gerecht zu werden. Nachfolgende Informationen zeigen einfache, aber dennoch effektive Massnahmen auf, um die Jungtiere zu schützen. Am effektivsten sind mehrere Massnahmen gleichzeitig, wie beispielsweise das Verblenden und Vormähen.

Was muss man tun?

Ab ca. **Mitte April bis Ende Juni** müssen vor dem Mähen die Felder am Vortag **«verblendet»** werden, das heisst mit dem Anbringen von **sichtbaren, beweglichen** Materialien

wie Tüchern, Ballonen, Blinklampen, Bändern oder Fahnen **in weisser oder blauer Farbe** die Rehe auf eine Veränderung aufmerksam machen.

Durch **gezieltes Fiepen** mit einem Grashalm oder speziell dafür gefertigten Instrumenten kann die Rehgeiss gelockt werden. Wenn eine Rehgeiss auf der Wiese erscheint, dann ist zwingend mit Rehkitzen zu rechnen.

Eine zusätzliche Wirkung kann mit dem **Vormähen** am Tag zuvor erreicht werden.

Wie vorgehen?

- Systematisches Absuchen der Wiese, wenn Rehgeiss in der Wiese ist oder während dem Mähen erscheint
- Verblenden und vormähen am **Vortag/-abend**
- **Nicht zu nahe am Waldrand** verblenden (ca. 50 m Abstand)
- Mehrmals gut sichtbar in Abständen von 30-50 Meter **Verblendung** anbringen und dort unbedingt Wiese absuchen.
- Durch **Fiepen** erscheint eventuell die Rehgeiss auf der Wiese – dies ist ein wichtiges Zeichen, dass sich Kitze in der Wiese befinden!
- **Wenn die Mahd nicht stattfindet, muss das Material wieder entfernt werden, da sich die Wildtiere sonst daran gewöhnen!**

Was tun mit gefundenen Rehkitzen?

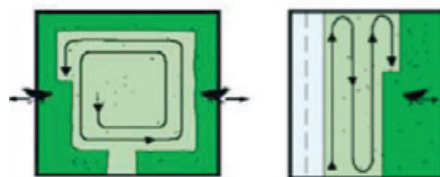
- Gefundene Rehkitze **vorsichtig, mit Gras umhüllt und Handschuhen** (nicht mit nackten Händen) aufnehmen.
- Rehkitz in Wald legen und mit einem Harass oder dergleichen schützen (Harass unbedingt beschweren). Unmittelbar nach der Mahd wieder frei lassen.



- Wird ein Rehkitz festgestellt, muss mit einem **zweiten Kitz** gerechnet werden.
- Wird trotz der ergriffenen **Massnahmen** ein **Rehkitz verletzt oder getötet, muss** die ansässige Jagdgesellschaft oder der Wildhüter **informiert werden**.

Wie mähen?

- Von innen nach aussen.
- Entlang von Strassen an der Strasse beginnen.
- **Das richtige Mähen nützt nichts, ohne zusätzlich zu verblenden!**



Hunde bitte an die Leine

Die Hunde tragen die Gene des Wolfes in sich und das Jagen ist ein Instinkt, den auch der Hund mitbekommen hat. Bei dem einen ist dieser stärker ausgeprägt, bei dem anderen weniger.

Es wird an die Hundehalter appelliert, während der Brut- und Setzzeit zwischen dem 1. April bis zum 31. Juli sämtliche notwendigen Massnahmen zu treffen, um zu verhindern, dass ein Hund Wildtiere jagt oder anderweitig stört. Die Hundehalter werden gebeten die Hunde im Wald, am Waldrand und bei Wiesen mit hohem Gras an der Leine zu führen.

Weitere Infos auch zur Rehkitzrettung mit der Drohne finden Sie auf den nachfolgenden Seiten:

<https://www.rehkitzrettung.ch/infos/infos-fuer-landwirte>

<https://www.rehkitzrettung.ch/feldanmeldung>

DIE NÄCHSTEN ERSCHEINUNGSDATEN

| | Erscheinung | Redaktionsschluss |
|-------|----------------|-----------------------|
| 09/23 | Fr. 12.05.2023 | Do. 04.05.2023 |
| 10/23 | Fr. 26.05.2023 | Mi. 17.05.2023 |
| 11/23 | Fr. 09.06.2023 | Do. 01.06.2023 |

Redaktionsschluss und Anzeigenschluss jeweils **08.00 Uhr**.



*Werden Sie Mitglied.
Infos und Anmeldung: www.kultur-treff.ch*



Programm 2023

*Eintritt: Fr. 25.00, Vereinsmitglieder: Fr. 20.00
Reservationen: www.kultur-treff.ch*

Freitag, 5. Mai, 20.00 Uhr

Bänz Friedli

Leider ist alles ein bisschen komplizierter als wir es gern hätten. Was soll man dagegen tun, ausser lachen. Zwei Stunden Bänz Friedli und die Welt ist wieder in Ordnung. Gekonnt vermischt er Politisches und Privates, stets topaktuell, erfrischend und heiter.



Freitag, 16. Juni, 20.00 Uhr

Dominic Muheim und Sanjiv Channa

Dominik Muheim und Sanjiv Channa beobachten auf ihrem Balkon die grosse Welt des kleinen Innenhofes: Einer grilliert neuerdings ohne Kleider, eine tanzt spät nachts alleine durch die Wohnung und auf der Dachterrasse passiert Eigenartiges. Ein Abend übers Beobachten und Beobachtetwerden.

Freitag, 8. September, 20.00 Uhr

ANUNDPFIRSICH

Das Alltägliche neu entdecken und den Wohnort einmal auf eine ganz andere Art kennenlernen. Unsere Gemeinde wird zur Hauptdarstellerin und wird uns in einer ganz neuen Perspektive von ANUNDPFIRSICH gezeigt.



Freitag, 20. Oktober, 20.00 Uhr

JUNGE JUNGE!

In ihrer neuen Zauber-Comedy-Show teilen die beiden sympathischen Brüder und Weltmeister der Magie persönliche Glücksmomente mit ihrem Publikum. Junge Junge zeigt in einem einmaligen Mix, dass Magie voller Emotionen, Humor und Glück sein kann.

Programm ausschneiden und an den Kühlschrank hängen!



Ihre Waschanlage in der Region

schnell, sauber, sparsam

7 Tage die Woche geöffnet
Waschhöhe für Personen- und Lieferwagen bis 2.9 m



vom Schuid z'Gähwil
Schmid-Garage AG Gähwil



WIDMER
BILDHAUER
BRUNNADERN



Familienbetrieb seit 1986

Für individuelle Grabmale mit
Charakter. In Stein und Holz.
Mit Herz und Seele gefertigt.

TRADITIONELLES KUNSTHANDWERK
HEIMISCHE STEINE
www.widmer-bildhauer.ch
071 374 23 71 · 076 309 90 60



Erstbezug nach Renovation

5- Zimmer-Wohnung im 3-Familienhaus

Nelkenstrasse 6, Kirchberg

Zu vermieten ab 1. Juli 2023

- neue Küche mit Kochinsel
- viel Stauraum
- 2 Nasszellen
- neuer Eichenparkett
- Balkon Mittag-und Abendsonne
- Eigener Waschturm
- Trockenraum mit Secomat
- Keller
- Garage
- Kinderfreundliches Quartier
- Wohnfläche ca. 136 m²
- Mietzins (inkl. NBK) Fr. 2'240.–

Tierhaltung nicht möglich

Auskunft: 076 720 34 83

Yoga und Traum

Wochenend-Seminar 2. – 4. Juni 2023

im Traumzentrum Lüttenriet, Gähwil
Tägliche Yoga Praxis und die Bedeutungskraft
der Träume verstehen lernen.

Leitung: Andreas Führer und Marlies Steiner
www.traumfuehrer.ch / www.marmayoga.ch

Infos/Anmeldung: steiner@marmayoga.ch, Tel. 052 232 07 57

AUS DER SCHULE

Frühlingswald der Unterstufe Neugasse, Bazenheid

Zum ersten Mal in diesem Schuljahr liess es das Wetter zu, dass die Unterstufe Neugasse ihren Waldmorgen durchführen konnte.

Pünktlich um acht Uhr besammelten sich die Unterstufenkinder voller Vorfreude auf dem Schneckenplatz vor dem Schulhaus. Tatkräftige Unterstützung erhielt die Unterstufe von den 6. Klässlerinnen und 6. Klässlern. Diese machten sich mit Sack und Pack bereits auf den Weg, während die Unterstufenkinder ein Lied san-

gen und in Gruppen eingeteilt wurden. Nach einem kurzen Fussmarsch waren Spiel und Spass an verschiedenen Posten angesagt. Popcorn rösten, Nüssli sammeln, Tic tac toe spielen, Waldmandalas legen und Stafettenrennen waren nur einige der Posten, die durch die 6. Klasse betreut wurden. Nach der Znünpause und anschliessendem freiem Spiel im Wald war der Morgen auch schon vorbei. Ein herzliches Dankeschön gebührt der 6. Klasse von Frau Bodenmann für die tatkräftige und motivierte Unterstützung.

Das Unterstufenteam der Neugasse



Marsch zum Wald

VERANSTALTUNGSKALENDER

| Tag | Datum | Zeit | Veranstaltung, Veranstalter | Ort, Lokalität |
|--------------|----------------|---------------|--|---|
| Sa. | 29.04.23 | 10:00 - 13:00 | Tauschbörse «Rund ums Kind» Mütterteam Kirchberg | Kirchberg Turnhalle Sonnenhof, Primarschule |
| So. | 30.04.23 | 10:00 | Erstkommunion, Bazenheid Seelsorgeeinheit Bazenheid-Gähwil-Kirchberg | Bazenheid Kath. Kirche |
| Mo. | 01.05.23 | 16:30 - 17:50 | «Offenes Ohr» mit dem Gemeindepräsidenten Politische Gemeinde Kirchberg | Kirchberg Gemeindehaus |
| Di. | 02.05.23 | 12:30 | Seniorenzmittag Senioren Gähwil | Gähwil Restaurant Iddaburg |
| Di. | 02.05.23 | 15:30 - 17:00 | Krabbelgruppe Tatzelwurm Krabbelgruppe Tatzelwurm | Kirchberg Pfarreiheim |
| Mi. | 03.05.23 | 18:45 - 21:45 | BLS-AED SRC Komplett Samariterverein Kirchberg-Gähwil | Gähwil MZG Silberwis |
| Mi. | 03.05.23 | 19:00 - 21:30 | Mittwochs-Biken Bike Team Kirchberg | Kirchberg 2Rad-Schweizer im Hof |
| Mi. | 03.05.23 | 19:30 | Regionale Maiandacht der Frauengemeinschaften FG Gähwil | Gähwil Kath. Kirche |
| Fr. | 05.05.23 | 20:00 | Bänz Friedli Kultur-Treff Bräagg | Bazenheid Kultursaal Bräagg |
| Fr. - Sa. | 05. - 06.05.23 | 20:30 - 02:00 | Rösslibar Gähwil Rösslibar Gähwil | Gähwil – Untergeschoss Rössli Gähwil (externer Eingang) |
| Sa. | 06.05.23 | 09:00 - 12:00 | Ökumenische Kinderbibeltage Katholische Pfarrei St. Josef | Kirchberg Pfarreiheim |
| Sa. | 06.05.23 | 09:00 - 12:00 | Erneuerbar heizen mit Holz Die Mitte Kirchberg / Energietal Toggenburg | Kirchberg Kiesgrube Bildstöckli Alvensberg |
| Sa. | 06.05.23 | 09:00 - 16:00 | Babysitterkurs für Jugendliche Mütterteam Kirchberg | Bazenheid Kath. Pfarreizentrum |
| So. | 07.05.23 | 10:30 | Messe, Verbandsfest des Kirchenmusikverbandes Kirchenmusikverband | Bazenheid Kath. Kirche |
| Di. | 09.05.23 | 13:30 - 17:00 | Senioren Jass-Nachmittag Gruppe Frohes Alter | Kirchberg Pfarreiheim |
| Di. | 09.05.23 | 14:00 | Maiandacht Senioren Gähwil und Kirchberg | Gähwil Kirche |
| Di. | 09.05.23 | 15:00 | Krabbeltreff Frauengemeinschaft Bazenheid | Bazenheid Holzpavillon Neugasse |
| Mi. | 10.05.23 | 14:00 - 16:00 | Traumfänger basteln Mütterteam Kirchberg | Kirchberg Pfarreiheim |
| Mi. | 10.05.23 | 18:30 | Schnupper Bike-Tour für Einsteiger Bike Team Kirchberg | Kirchberg 2Rad-Schweizer im Hof |
| Mi. | 10.05.23 | 19:00 - 21:30 | Mittwochs-Biken Bike Team Kirchberg | Kirchberg 2Rad-Schweizer im Hof |
| Do. | 11.05.23 | 11:30 | Senioren Zmittag Tögg Toggenburgerhof | Kirchberg Restaurant Toggenburgerhof |
| Do. | 11.05.23 | 12:00 | Ökum. Mittagstisch Ökum. Seniorengruppe Bazenheid/Kirchberg | Bazenheid Kath. Pfarreizentrum |
| Fr. | 12.05.23 | 07:00 | Altpapiersammlung Gähwil und Öttil Zweckverband Abfallverwertung Bazenheid | verschiedene Dörfer |

Detailliertere Angaben zu den einzelnen Veranstaltungen finden Sie auf dem Veranstaltungskalender unter www.kirchberg.ch

Impressum – Titelbild: Kapelle und Pfarrhaus, St. Iddaburg, Gähwil | Redaktion: Ratskanzlei der Politischen Gemeinde Kirchberg SG, Schweiz | Layout, Grafik, Satz, Druck, Ausrüstung und Versandaufgabe: Druckerei Schneider-Scherrer AG, Bazenheid | Versand: Post, CH-9602 Bazenheid | Sämtliche Kopierrechte liegen bei der Politischen Gemeinde Kirchberg – Auszug unter Quellenangabe gestattet | Bildrechte können bei verschiedenen Personen liegen | Auflage: 4'430 Exemplare | Verteilgebiet: ganze Gemeinde Kirchberg SG | Auskünfte (auch für Inserate oder Abonnemente) erhalten Sie unter: www.kirchberg.ch – Mitteilungsblatt – Mediadokumentation oder per E-Mail: gemeinde@kirchberg.ch und Telefon: +41 (0)71 932 35 35 | Gedruckt auf FSC-Papier | © 2023 | Bitte entsorgen Sie mich im Altpapier, unserer Umwelt zuliebe!