



Gemeinsblatt

Bazenheid | Dietschwil | Gähwil | Kirchberg | Müselbach | sowie über 100 Weiler und Höfe

**Amtliches Publikationsorgan
der Politischen Gemeinde
Kirchberg**

Ausgabe 09/2023 12.05.2023
8. Jahrgang

Wichtiger Meilenstein – Genehmigung des Richtplanes 2023

Anfang Dezember 2018 wurde mit der Revision des Richtplanes 2012 begonnen und die Strategie Innenentwicklung in mehreren Phasen unter Einbezug der Bevölkerung (Dorfspaziergänge, Onlineumfragen, Workshops, Infoveranstaltungen) entwickelt. Der Gemeinderat hat nun den neuen Richtplan 2023 genehmigt. Damit ist ein wichtiger Meilenstein erreicht.

Der Entwurf des Richtplanes konnte vom Gemeinderat nach einem längeren Planungsprozess am 15. Februar 2022 behandelt und dem Mitwirkungsverfahren unterstellt werden. Die Auswertung der Rückmeldungen aus der Bevölkerung und der Vorprüfungsberichte des Kantons, der Regio Wil und einer Nachbargemeinde konnte ein Jahr später, Ende Februar 2023, abgeschlossen werden.

Stellungnahmen im Anhörungs- und Mitwirkungsverfahren

Während der Anhörungs- und Mitwirkungsfrist vom 28. März bis 26. April 2022 sind folgende Rückmeldungen eingegangen:

Stellungnahmen von natürlichen / juristischen Personen (Mitbeteiligte bei drei Themenbereichen)	Rückmeldungen zu verschiedenen Themen (davon nicht mehr relevant)	Zustimmung und Übernahme in den Richtplan	Verzicht auf Änderung des Richtplans	Kenntnisnahme
16 (26)	39 (3)	11	22	3

In dieser Ausgabe:

Neue Konstituierung der bisherigen Kommission Entwicklung Gesundheits- und Altersversorgung

Jubiläum und Neuuniformierung Musikgesellschaft Bazenheid

Jürg Seitter wird neuer Schulleiter an der Primarschule Kirchberg

Die Regio Wil und die Gemeinde Jonschwil haben ebenfalls eine Stellungnahme abgegeben. Die umfangreichste Vernehmlassung hat das Bau- und Umweltdepartement des Kantons St. Gallen, Amt für Raumentwicklung und Geoinformation (AREG), mit dem Vorprüfungsbericht am 7. Oktober 2022 eingereicht.

Entgegennahme Rückmeldungen und Anpassungen im Richtplan

Die Vorschläge und Einwände aus dem Mitwirkungsverfahren hat die zuständige Planungsbehörde entgegenzunehmen und sich materiell dazu zu äussern, wenn auch eine Beantwortung jeder Anfrage nicht verlangt ist. Der Gemeinderat hat die Vorschläge und Einwände der Bevölkerung entgegengenommen und dazu wie folgt Stellung genommen:

a) Teil Siedlung – Schutz

Von drei Anträgen zu der gleichzeitig dem Mitwirkungsverfahren unterstellten Schutzverordnung für Baudenkmäler und archäologische Denkmäler wird vorläufig Kenntnis genommen. Die Beantwortung erfolgt im Rahmen des Mitwirkungsverfahrens zur Schutzverordnung.

b) Teil Verkehr – Motorisierter und Langsamverkehr

Verschiedene Rückmeldungen widmeten sich den Themen «Verbesserung der Fusswegverbindungen in Bazenheid» und «Erhöhung der Verkehrssicherheit für Fussgänger». Diese Anliegen sind auch für den Gemeinderat wichtig und konnten übernommen und gutgeheissen werden.



Der Antrag «Verzicht auf die zukünftige übergeordnete Strassenverbindung Flurstrasse-Eichbuelstrasse» wurde hingegen abgelehnt. Mit dem Bau der Basiserschliessung «Ifang-Eichbuel» wurde ein Teil der übergeordneten internen Verkehrserschliessung für das Dorf Bazenheid geschaffen. Damit wird das Verkehrsaufkommen aus und nach Gähwil-Kirchberg-Nuetenwil direkt auf die Ortsumfahrung geleitet. Mit der seit damals im Richtplan enthaltenen weiteren Strassenverbindung Flurstrasse-Eichbuelstrasse wird eine zusätzliche Entlastung des Dorfkerns bzw. der Neugasse und Bahnhofstrasse erreicht. An diesem langfristigen und wichtigen Ziel für das Dorf Bazenheid wird festgehalten.

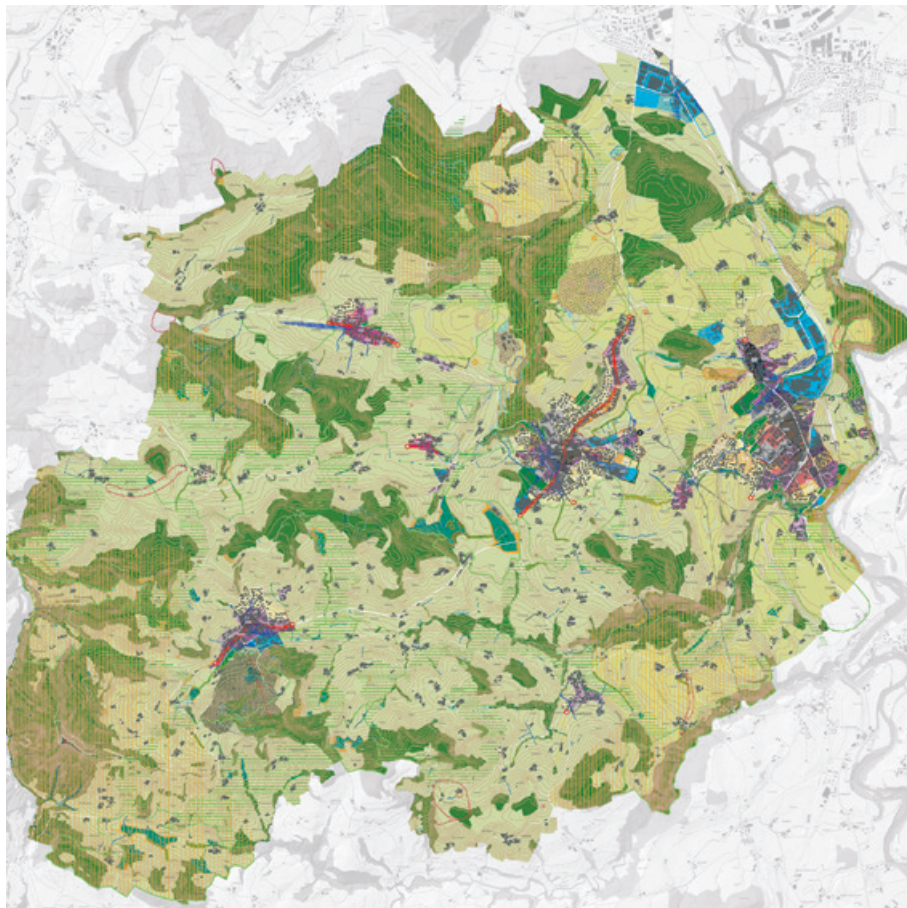
c) Teil Raumentwicklung

Zum Themenbereich «Raumentwicklung» sind ebenfalls mehrere Rückmeldungen eingegangen. Der Gemeinderat hat davon Kenntnis genommen, hingegen auf die Aufnahme folgender Anträge in den Richtplan verzichtet:

- Verzicht von Aufzonungen und Zulassung von hohen Bauten sowie Verzicht auf innere Verdichtung in den Siedlungsgebieten «Hofacker/Hofmatt», Bazenheid;
- Punktuelle Festlegung von Baugebieten für Hochhäuser im Zentrum (Bahnhof und bestehendes Hochhaus) in Bazenheid;
- Zusätzliche Ausscheidung weiterer öffentlicher Räume innerhalb von verdichteten Zentren und Förderung von weiteren gemeinschaftlichen und gemischten Nutzungen in den Dörfern (bereits im Richtplan enthalten);
- Aufnahme von Auflagen in Baubewilligungen für die Erstellung von zusätzlichen Parkplätzen bei Mehrfamilienhäusern.

Einem Antrag auf Erhalt des bestehenden Fussballplatzes Zäpfehus, Bazenheid, wurde teilweise entsprochen, indem eine öffentlich zugängliche Spielwiese auch bei einer zukünftigen, qualitativ hochwertigen Überbauung und Umgebungsgestaltung erhalten werden soll.

Mehrere und vor allem umfangreiche Stellungnahmen sind zum Siedlungsgebiet «Panoramastrasse/Rüteliweg» bzw. «Industriezone SYMA-Areal», Kirchberg, eingegangen. Während verschiedene Anträge auf Zuteilung des Gebietes «Panoramastrasse/Rüteliweg» zur Landwirtschaftszone (Auszonung) eingereicht



wurden, sind für dieses Areal auch entgegen-gesetzte Rückmeldungen eingegangen, wo-nach u.a. das Gebiet weiter auszubauen, bau-reif und als geeignetes Baugebiet einzustufen sei. Dieselben Anträge gingen zum Areal östlich des SYMA-Gebäudes ein. Der Gemeinderat hat die Anträge auf Anpassung des Richtplanes für diese Gebiete nicht übernommen.

Weitere Anträge auf Einteilung eines Bauge-bietes im Dorf Kirchberg zum Gebiet mittlerer Dichte, einer geringfügigen Einzonung einer Industriezone in Bazenheid, unter Vorausset-zung der Flächenkompensation und ange-passter Abgrenzung eines Gewerbegebietes zum Skiabfahrts- und Übungsgelände wurden gutgeheissen. Der Richtplan wurde mit diesen Anträgen ergänzt. Sämtliche Eingaben wur-den im Verlaufe des Monats März 2023 be-antwortet.

Abschluss des Verfahrens

Der Richtplan 2023 ist gemäss Art. 6 des Planungs- und Baugesetzes (PBG) für den

Gemeinderat sowie die ihm nachgeordneten Kommissionen und Verwaltungsstellen weg-leitend. Der Richtplan wird dem Bau- und Umweltdepartement zur Kenntnisnahme zu-gestellt. Damit ist der Revisionsprozess des Richtplans 2023 abgeschlossen. Er kann von der Bevölkerung oder interessierten Organi-sationen bei der Ratskanzlei Kirchberg oder auf der Webseite www.kirchberg.ch eingesehen werden.

Herzlichen Dank

Der Gemeinderat dankt den Teilnehmenden am Mitwirkungsverfahren für die wertvol-len Hinweise, auch wenn nicht alle Anträge berücksichtigt werden konnten. Ein weiterer Dank gebührt auch allen Einwohnerinnen und Einwohnern, die sich im Verlaufe der rund 4-jährigen Planungsphase an den Dorfspazier-gängen, Workshops und Umfragen beteiligt haben. Die Projektbegleitung erfolgte durch das Planungsbüro ewp AG, St. Gallen, deren Mitarbeiterinnen und Mitarbeitern ebenfalls der beste Dank ausgesprochen wird.

AMTLICHE BEKANNTMACHUNGEN

Bioabfuhr wird vorverlegt

Die Bioabfuhr vom 29. Mai 2023 wird wegen des Feiertages (**Pfingstmontag**) auf **Sams-tag, 27. Mai 2023** vorverlegt. Bitte nutzen

Sie diese Ersatztour und stellen Sie den Bio-behälter bereits am Samstag für die Bioabfuhr bereit. Vielen Dank für die Unterstützung.

Neue Konstituierung der bisherigen Kommission Entwicklung Gesundheits- und Altersversorgung

Im August 2022 führte der Gemeinderat einen Workshop zur Strategie Gesundheit und Alter durch. Die Ergebnisse des Workshops wurden im November 2022 im Gemeinderat behandelt. Die Kommission Entwicklung Gesundheits- und Altersversorgung wurde mit der Durchführung von drei Veranstaltungen zur Ermittlung der Bedürfnisse der älteren Menschen beauftragt. Zusammen mit dem neuen Auftrag ergeben sich auch personelle Veränderungen bei der Zusammensetzung der Kommission.

Im Gmeindsblatt vom 10. März 2023 wurde ein Inserat für Seniorinnen und Senioren als Kommissionsmitglieder ausgeschrieben. Aus den eingegangenen Bewerbungen wählte der Gemeinderat folgende Personen neu in die Kommission Entwicklung Gesundheits- und Altersversorgung:

- Joseph Koch, Bazenheid
- Hans Egli, Gähwil
- Annelies Gallian, Bazenheid
- Ursula Gähwiler, Bazenheid

Aus der bisherigen Kommission Entwicklung Gesundheits- und Altersversorgung verbleiben folgende Personen:

- Yvonne Tinner, Gemeinderätin und Präsidentin, Kirchberg
- Denise Huber, Gemeinderätin, Müselbach
- Patrizia Meyer, Kirchberg
- Anton Hammer, Gähwil

Der Gemeinderat wünscht der neu zusammengestellten Kommission Entwicklung Gesundheits- und Altersversorgung viel Erfolg und Freude bei ihrer Tätigkeit.

Jubiläum und Neuuniformierung Musikgesellschaft Bazenheid

Die Musikgesellschaft Bazenheid wurde im Jahr 1873 gegründet. Im Jahr 2023 150-jährig, besteht sie derzeit aus 44 Mitgliedern (zwischen 14 und 80 Jahren), die jeweils dienstags zusammenkommen, um gemeinsam zu musizieren. Die Musikgesellschaft Bazenheid umrahmt viele gesellschaftliche und kirchliche Anlässe. Höhepunkte ihres Vereinslebens sind jeweils die Jahreskonzerte im Januar und die Teilnahme an Musikfesten.

Seit über 20 Jahren ist die heutige Uniform treuer Begleiter an Konzerten, beim Ständli im Quartier oder beim Marschieren in Wettbewerben. Durch den Zuwachs an Mitgliedern werden praktisch alle Ersatzuniformen von damals getragen – ob sie passen oder nicht. Für das Jahr 2024 ist eine Neuuniformierung vorgesehen. Die Kosten werden auf insgesamt Fr. 148'500.– geschätzt.

Die Politische Gemeinde Kirchberg leistet an die Musikgesellschaften bei Neu- und Teilinstrumentierungen sowie -uniformierungen



Musikgesellschaft Bazenheid

einen Beitrag. Der Gemeinderat hat dem Gesuch der Musikgesellschaft Bazenheid entsprochen und einen Beitrag von Fr. 23'800.– zur Aufnahme ins Budget 2024 vorgesehen. Die Leistung des Beitrages erfolgt nach der Genehmigung des Budgets durch die Bürgerschaft und der Vorlage der Schlussrechnung.

Der Beitrag an das 150-Jahr-Jubiläum der Musikgesellschaft Bazenheid in der Höhe von

Fr. 3'000.– wurde im Budget 2023 berücksichtigt und wird der Musikgesellschaft Bazenheid ausbezahlt.

Der Gemeinderat gratuliert der Musikgesellschaft Bazenheid zum 150-Jahr-Jubiläum und wünscht weiterhin viel Freude beim Musizieren.

AMTLICHE BEKANNTMACHUNGEN

Öffnungszeiten der Gemeindeverwaltung über Auffahrt

Über Auffahrt ist die Gemeindeverwaltung wie folgt geöffnet:

Mittwoch	17. Mai 2023	08.00 – 11.30 Uhr / 14.00 – 16.00 Uhr
Donnerstag (Auffahrt)	18. Mai 2023	geschlossen
Freitag	19. Mai 2023	08.00 – 11.30 Uhr / 14.00 – 17.00 Uhr

Ab Montag, 22. Mai 2023 stehen wir Ihnen gerne wieder zu den gewohnten Öffnungszeiten (08.00 – 11.30 Uhr und 14.00 – 17.00 Uhr) zur Verfügung.





Gärten & mehr

Schwimmteichtag 17. Juni 2023

Es ist endlich wieder warm genug, um im Pool zu plantschen. Erfüllen Sie sich den Traum vom Wasser im eigenen Garten oder lassen Sie sich von unseren schönen Wassergärten inspirieren. Wir freuen uns auf Sie.

Jetzt anmelden!

Einladung zur Morgenexkursion

des Naturschutzvereins Kirchberg

mit Jakob Hochuli, Feldornithologe

Sonntag, 14. Mai 2023

Besammlung: 7 Uhr beim Parkplatz der Ernst Sutter AG (SUTTERO)

Die rund dreistündige Tour führt uns entlang der Thur bei Bazenheid

Verpflegung aus dem Rucksack unterwegs (bitte selbst mitbringen)

Wir freuen uns auf Ihre Teilnahme!

www.naturschutzverein-kirchberg.ch



Neue Netzwerk- Installation gewünscht?



071 982 80 50

www.ew-ag.ch

Elektro  f @
WIDMER

Standorte Bazenheid | Bütschwil | Mosnang | Lichtensteig | Wattwil

Strom. Technik. Sicherheit.

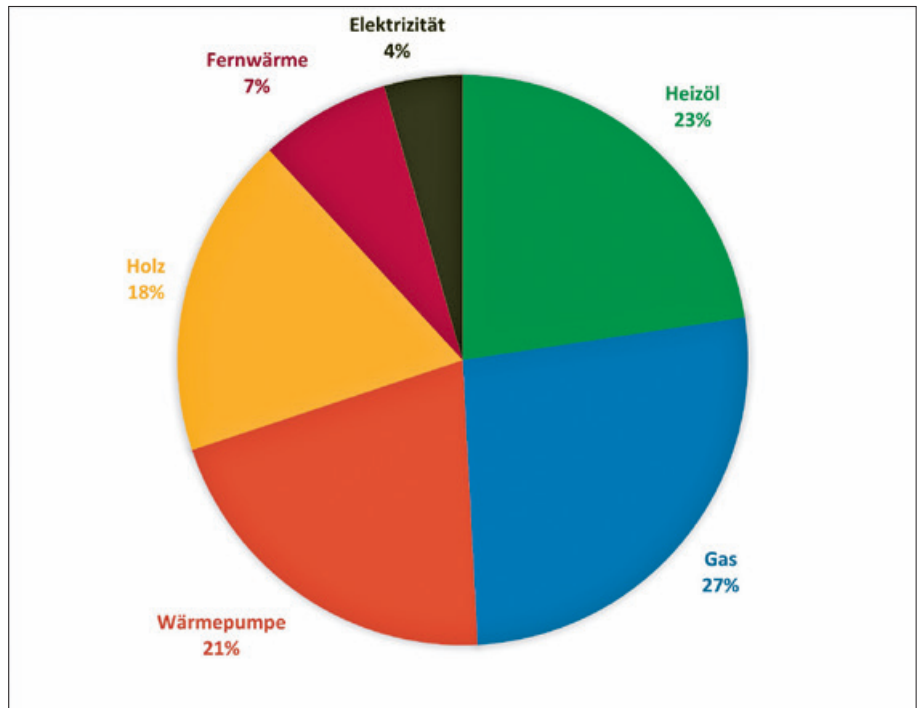
Hauptenergiequellen der Heizung bei Gebäuden mit Wohnnutzung

In fast 75 Prozent aller Wohngebäude, die im Kanton St. Gallen seit 2016 erstellt wurden, werden Wärmepumpen für das Heizen genutzt. Betrachtet man den gesamten kantonalen Wohngebäudebestand, dominieren nach wie vor die fossilen Energieträger Heizöl und Gas, gefolgt von den Wärmepumpen.

Dank der Gebäude- und Wohnungsstatistik (GWS) des Bundesamtes für Statistik stehen verlässliche Informationen zur Beheizung in Wohngebäuden zur Verfügung.

In der Gemeinde Kirchberg teilen sich die Hauptenergiequellen der Heizung bei Gebäuden mit Wohnnutzung **im Jahr 2021** gemäss der Grafik rechts auf.

Das Fernwärmenetz in Bazenhaid wird seit 2019 stetig ausgebaut und verdichtet. Erste Gebiete in Kirchberg wurden im Herbst 2022 an das Fernwärmenetz angeschlossen. Weitere Gebiete und Gebäude sollen bis im Jahr 2024 erschlossen werden.



Es ist somit zu erwarten, dass die Anzahl Fernwärmeanschlüsse im Gemeindegebiet von

Kirchberg entsprechend zunehmen wird.

Herzliche Gratulation zur bestandenen Prüfung

Pascale Grob, Mitarbeiterin auf der Finanzverwaltung, der Schulverwaltung und auf dem Schulleitungssekretariat der Primarschule und Oberstufe Kirchberg, hat im Jahr 2021 den eidg. Fachausweis als Fachfrau Öffentliche Verwaltung erlangt.

Anschliessend hat Pascale Grob, während 1 ½ Semestern, die Vertiefung zur Dipl. Schul-

verwalterin GFS absolviert und diese Ende April 2023 erfolgreich bestanden.

Gemeinde- und Schulrat sowie alle Mitarbeitenden gratulieren Pascale Grob zum erfolgreichen Abschluss ihrer Weiterbildung und wünschen ihr weiterhin viel Freude bei ihren Tätigkeiten.



Pascale Grob

AMTLICHE BEKANNTMACHUNG

Planverfahren

In Anwendung von Art. 39 ff. des Strassengesetzes (sGS 732.1; abgekürzt StrG) hat der Gemeinderat Kirchberg folgende Änderung des Strassenprojektes Verlegung Stelzstrasse Nr. 2136 erlassen:

- **Projektänderung Verlegung Stelzstrasse Nr. 2136: Strassenentwässerung mit Retention**

Die Projektänderung liegt **während dreissig Tagen, ab Montag, 15. Mai 2023 bis Dienstag, 13. Juni 2023** im Gemeindehaus, 2. Stock, Ratskanzlei, Gähwilerstrasse 1, Kirchberg öffentlich auf. Die Projektunterlagen sind auch auf www.kirchberg.ch aufgeschaltet.

Innerhalb der Auflagefrist (15. Mai – 13. Juni 2023) kann gegen die Projektänderung schriftlich und begründet beim **Gemeinderat Kirchberg, Gähwilerstrasse 1, 9533 Kirchberg** Einsprache erhoben werden. Die Einsprache hat einen Antrag, eine Darstellung des Sachverhalts sowie eine Begründung zu enthalten.

EINLADUNG

**26. MAI
2023**

**TAG
DER
NACH
BARN**

**GEMEINDE
KIRCHBERG
ZUM LÄBE**

**Kanton St.Gallen
Gesundheitsdepartement**

**Feiern Sie mit uns am
Freitag, 26. Mai 2023
den «Tag der Nachbarn»
in Kirchberg**

Kennen Sie Ihre Nachbarn? Seit Langem, seit Kurzem, noch gar nicht? So oder so: Merken Sie sich den 26. Mai 2023 vor.

Nutzen Sie den Tag und organisieren Sie gemeinsam mit Ihren Nachbarn einen Anlass im Haus, eine kleine Feier im Garten oder ein grösseres Fest auf der Quartierstrasse!

Weitere Ideen sowie Unterstützung zur Organisation finden Sie unter zepra.info/tag-der-nachbarn

Per sofort oder nach Vereinbarung suchen wir für unseren Milchtransport eine/n

Chaffeuse /Chauffeur (Pensum nach Vereinbarung)

Zu Ihren Aufgaben zählen:

- Milchtransport
- Unterhalt/Pflege des Lastwagens

Sie bringen folgende Voraussetzungen mit:

- Führerausweis Kat. B, von Vorteil Kat. C
- Belastbarkeit, Flexibilität und die Bereitschaft an Wochenenden zu arbeiten

Wir bieten Ihnen:

- Moderne Lastwagen
- Weitgehend selbständiges Arbeiten
- Fortschrittliche Arbeitsbedingungen

Kontakt:
Käserei Rohner AG
Telefon 071 931 55 56

KÄSEREI
ROHNER
BAZENHEID

Zu vermieten moderne

4½-Zimmer-Wohnung

mit eigener Doppelgarage.

Termin nach Vereinbarung

Kosten: 2'100.00 CHF

Käserei Rohner AG, Wilerstrasse 27, 9602 Bazenhaid
Telefon 071 931 55 56

DIE NÄCHSTEN ERSCHEINUNGSDATEN

	Erscheinung	Redaktionsschluss
10/23	Fr. 26.05.2023	Mi. 17.05.2023
11/23	Fr. 09.06.2023	Do. 01.06.2023
12/23	Fr. 23.06.2023	Do. 15.06.2023
13/23	Fr. 07.07.2023	Do. 29.06.2023
14/23	Fr. 04.08.2023	Mi. 26.07.2023
15/23	Fr. 18.08.2023	Do. 10.08.2023
16/23	Fr. 01.09.2023	Do. 24.08.2023
17/23	Fr. 15.09.2023	Do. 07.09.2023

Redaktionsschluss und Anzeigenschluss jeweils
08.00 Uhr.

Projektänderung an der Verlegung der Stelzstrasse

Im Gewerbe- und Industriegebiet Stelz soll die Stelzstrasse verlegt werden. Gegenüber dem genehmigten Strassenprojekt soll nun die Strassenentwässerung angepasst werden. Für diese Projektänderung wird ein Planverfahren durchgeführt.

Das Planverfahren für das Strassenprojekt zur Verlegung der Stelzstrasse (Gemeindestrasse 2. Klasse) wurde in den Jahren 2019/2020 durchgeführt. Mit der Genehmigung durch das Tiefbauamt des Kantons St. Gallen wurde das Projekt am 5. Juli 2021 rechtskräftig.

Im Rahmen der Ausführungsplanung wurde das Projekt betreffend Strassenentwässerung nochmals überprüft. Im rechtskräftigen Projekt ist eine Entwässerung «über die Schulter» mit Versickerung des Strassenabwassers auf dem angrenzenden Wiesland vorgesehen. Ausserorts, bei geringem Verkehrsaufkommen und im Bereich von landwirtschaftlichen Flächen ist dies zulässig. Da das ostseitig angrenzende Wiesland im kantonalen Richtplan als «Siedlungsgebiet mit Arbeitsnutzung» aufgeführt ist, könnte auch eine Einzonung zum Thema werden.

In Anbetracht dieser Tatsache wurde die Strassenentwässerung während der Ausführungsplanung überarbeitet. Die neu verlegte Stelzstrasse soll mit einer Entwässerung für das Sammeln und Ableiten des Strassenabwassers versehen werden. Um Hochwasserspitzen in den Gewässern zu vermeiden, ist zudem eine Retention (Rückhaltevolumen) vorgesehen. Die Projektänderung zur Verlegung der Stelzstrasse wird während 30 Tagen öffentlich aufgelegt (vgl. Amtliche Bekanntmachung auf Seite 5).

Buch «Geschichte der Gemeinde Kirchberg» online verfügbar

Im Jahr 1952 wurde das bedeutsame Buch «Geschichte der Gemeinde Kirchberg» mit Stolz und besonderer Freude der Öffentlichkeit übergeben. Es stammte aus der Feder von alt Lehrer J. H. Dietrich aus Kirchberg. Er hat dieses Lebenswerk in jahrzehntelanger, unermüdlicher Arbeit geschaffen. Das vergriffene Buch ist nun online zugänglich.

Das Buch ist Zeuge geschichtlichen Geschehens und schildert die vielgestaltige Entwicklung und den Aufstieg der politischen Gemeinde

und die wechselvollen Vorgänge vergangener Zeiten auf dem Kirchen- und Schulgebiet. Da das Buch seit längerer Zeit vergriffen ist und nicht mehr nachbestellt werden kann, wurde es nun von Herr Xaver Fäh in mühevoller Arbeit digitalisiert und der Gemeinde Kirchberg zur Verfügung gestellt. Es ist ab sofort digital auf der Webseite der Gemeinde Kirchberg abrufbar.

Der Gemeinderat bedankt sich herzlich bei Xaver Fäh für seine geleistete Arbeit und freut sich sehr, dass das Buch nun wieder öffentlich zugänglich ist.



Buch «Geschichte der Gemeinde Kirchberg»

Internationale Beratungstage 2023

Mehrmals jährlich bietet die SVA St. Gallen internationale Beratungstage an. Diese Beratungstage sind für ausländische Personen gedacht, die in der Schweiz leben und früher in Deutschland oder Österreich gearbeitet haben. Die SVA St. Gallen berät auch Schweizer Versicherte, die in Deutschland oder in Österreich Versicherungszeiten erworben haben. Die Beratungen werden von einem Expertenteam, zusammengesetzt aus Vertretern der Deutschen Rentenversicherung in Berlin, der Pensi-

onsversicherungsanstalt in Wien und der SVA St. Gallen, durchgeführt.

Die internationalen Beratungstage in St. Gallen finden an folgenden Daten von **8.30 bis 12.00 Uhr und von 13.00 bis 15.30 Uhr** statt:

Dienstag, 20. Juni 2023

(keine Beteiligung der Pensionsversicherungsanstalt)

Mittwoch, 21. Juni 2023

Mittwoch, 20. September 2023

Mittwoch, 13. Dezember 2023

Die Beratungen sind kostenlos, eine Anmeldung (www.svasg.ch/beratungstage / Tel. 071 282 63 40) ist erforderlich.

Bitte nehmen Sie Ihre Rentenversicherungsunterlagen und Ihren Personalausweis oder Reisepass mit. Die Beratungsgespräche finden in den Räumlichkeiten der SVA St. Gallen, Brauerstrasse 54, St. Gallen statt.

Flexibles Rentenalter

Für Männer liegt das ordentliche Rentenalter bei 65 Jahren und für Frauen bei 64 Jahren. Im Rahmen des flexiblen Rentenalters können Frauen und Männer den Bezug der Altersrente

- **um 1 oder 2 ganze Jahre vorziehen**
(Vorbezug für einzelne Monate nicht möglich) oder
- **um 1 bis höchstens 5 Jahre aufschieben**
(Aufschub dazwischen auch monatsweise möglich)

Wer seine Altersrente vorbezieht, erhält für die Dauer des gesamten Rentenbezugs eine gekürzte Rente. Die Rentenkürzung beträgt 6.8 % pro Vorbezugsjahr. Der Rentenvorbezug muss zum Voraus geltend gemacht werden. Eine rückwirkende Geltendmachung des Vorbezugs ist ausgeschlossen.

Wer umgekehrt die Rente aufschiebt, erhält für die Dauer des gesamten Rentenbezugs eine erhöhte Rente. Der Rentenaufschub ist hingegen innerhalb eines Jahres seit Entstehung des ordentlichen Rentenanspruchs anzumel-

den. Ansonsten erfolgt die Auszahlung ohne Zuschlag und rückwirkend ab ordentlichem Rentenbeginn.

Im Online-Schalter auf www.svasg.ch/formulare-ahv-leistungen können die Formulare heruntergeladen oder bei der AHV-Zweigstelle Kirchberg (Tel. 071 932 35 12) bezogen werden.

Auf www.svasg.ch/ahv21 finden sich Informationen zur Rentenreform.

LUDOTHEK
LUDOTHEK DER GEMEINDE KIRCHBERG



G E M E I N D E
KIRCHBERG
ZUM LÄBE

Für die Ludothek sucht die Gemeinde Kirchberg per **1. August 2023** eine(n)

Mitarbeiter/in Ludothek 20%

Wir sind eine moderne Ludothek mit einem aufgestellten Team. Mit der Ausleihe von Spielen und Spielsachen sowie der Durchführung von Spielanlässen fördern wir die aktive Freizeitgestaltung von Kindern, Jugendlichen und Erwachsenen. Als Mitarbeiter/in werden Sie bei allen anfallenden Arbeiten wie Beratung, Ausleihe, Bestandeskontrolle und -pflege sowie Anlässen mithelfen.

Die Arbeitszeiten liegen bei 2 – 3 unregelmässigen Einsätzen pro Woche à ca. 3 Stunden während den Öffnungszeiten und an Anlässen (zu Randzeiten und auch am Wochenende).

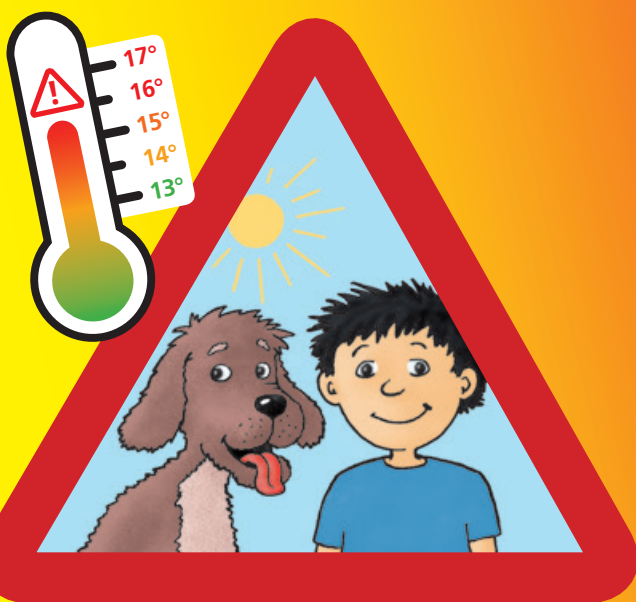
Wir erwarten:

- Interesse und Freude am Spielen
- Kontaktfreudigkeit
- Eigeninitiative, Zuverlässigkeit und Teamfähigkeit
- PC-Kenntnisse (Word, Excel, etc.)
- zeitliche Flexibilität

Auskünfte erteilt Ihnen gerne Priska Mauchle, Leitung Ludothek Kirchberg (E-Mail: priska.mauchle@ludo-kirchberg.ch).

Ihre schriftliche Bewerbung richten Sie bitte bis **31. Mai 2023** per Mail an personal@kirchberg.ch oder per Post an Gemeinde Kirchberg, Personalwesen, Gähwilerstrasse 1, 9533 Kirchberg.

Lasst uns **NICHT** im Auto!



Bereits **ab 15 Grad** Aussentemperatur ist der Aufenthalt im parkierten Auto **lebensgefährlich!**

 **susy utzinger**
stiftung für tierschutz

www.susyutzinger.ch

Per sofort zu vermieten:

Neubau-Gewerberaum im Dorfzentrum Kirchberg

Adresse: Hafengrund 2, 9533 Kirchberg Eigenschaft:

- | | |
|---------------------------------|--|
| – 60 m ² Nutzfläche | Kontakt: |
| – High-Speed Glasfaseranschluss | Gabriel Ott |
| – Badezimmer mit WC und Dusche | 079 439 06 89 |
| – Küche mit Vollausrüstung | info@ott-ofenbau.ch |

Der Gewerberaum kann auch als Atelier, Verkaufsfläche oder sonstigen Wünschen genutzt werden. Ein Tiefgaragenplatz kann für CHF 180.– dazu gemietet werden.

Preis Bruttomiete/Monat: CHF 1290.–

Zu vermieten

an der Waldeggstrasse 3 in Bazenhaid
per 1. August oder nach Vereinbarung

3 ½-Zimmer Wohnung im EG

neuwertig, Balkon, Lift

Mietzins Fr. 1'320.– pro Monat inkl. Nebenkosten

Aufgrund der Zweckbestimmung unseres Vereins bevorzugen wir Interessenten im AHV-Alter.

Verein Alterssiedlung Alltogggenburg
Verwaltung: Bernhard Graf, Tel. 071 983 53 44

Endlich wieder Spielabend in der Ludothek

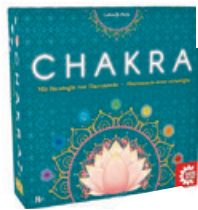
Möchten Sie gemütlich spielen und Neues oder auch Altbekanntes ausprobieren?

Wir laden Sie herzlich ein zu unserem Spielabend am **Donnerstag, 25. Mai 2023**. Von 19.30 bis 22.00 Uhr spielen wir mit Spielbegeisterten und Interessierten in der Ludothek Gesellschaftsspiele. Der Anlass ist kostenlos.

Anmeldungen nehmen wir sehr gerne entgegen bis 2 Tage vor dem Anlass (während den Öffnungszeiten persönlich in der Ludo, telefonisch unter 078 730 15 80 oder per E-Mail an info@ludo-kirchberg.ch).

Falls Sie einen besonderen Spielwunsch haben, melden Sie sich bitte frühzeitig bei uns!

Wir freuen uns auf viele spielfreudige Teilnehmer und einen geselligen Abend! Das Ludo-Team



LUDOTHEK
LUDOTHEK DER GEMEINDE KIRCHBERG



News aus der Ludothek

Ab sofort sind diverse neue Spiele in der Ausleihe! Wir freuen uns über jeden Besuch. Gerne dürfen Spiele auch direkt bei uns in der Ludo ausprobiert und gespielt werden.



Neues aus der Bibliothek

Der Frühling kommt, es ist Zeit, um aufzuräumen. Zu diesem Anlass besucht uns Frau Ordnung alias Frau Frischknecht.

**Vortrag mit Frau Ordnung
Montag, 22. Mai 2023
19:00 Uhr in der Bibliothek**

Frau Martina Frischknecht hat sich 2014 selbstständig gemacht und arbeitet als Ordnungcoach unter dem Namen Frau Ordnung. Sie hilft, unterstützt und berät in Sachen Ordnung. Aufräumen und Ordnung halten ist ein Thema, das uns tagtäglich beschäftigt, denn kaum hat man aufgeräumt, fängt man von vorne an. Ist Aufräumen und Ordnunghalten das Gleiche?

Vielleicht kann an diesem Abend Frau Frischknecht ein wenig Ordnung in unsere Aufräumerie bringen.

Freuen Sie sich auf interessante Inputs und einen spannenden Abend.

Im Anschluss offerieren wir Ihnen einen Apéro.

Freier Eintritt

Anmeldung erwünscht unter:
info@bibliokirchberg.ch oder
Tel. 077 422 32 50

BIBLIOTHEK
BIBLIOTHEK DER GEMEINDE KIRCHBERG



Frau Ordnung

Fundbüro

Die folgenden Gegenstände können beim Fundbüro Kirchberg (Schalter Einwohnerdienste) abgeholt werden:

Gegenstand	Fundort	Funddatum
Apple AirPods mit Ladecase	Sonnegrundweg	17.02.2023
Weisses Samsung Natel ohne SIM-Karte	Spielplatz Kindergarten Kirchberg	22.03.2023
Schlüssel «Burgwächter» mit schwarzem Schlüsselschild	im Briefkasten Gemeinde	24.03.2023
Ohrring «grosser silbernen Ring»	Eingang Rest. Eintracht Kirchberg	29.03.2023
Schwarzes Nokia Natel ohne SIM-Karte	im Briefkasten Gemeinde	21.04.2023
Sonnenbrille «Lacoste» in schwarzem Hugo Boss Etui	Panoramastrasse 14, Kirchberg	22.04.2023



Suchen Sie eine neue Herausforderung in der öffentlichen Verwaltung?

Die Gemeinde Kirchberg SG mit den Dörfern Bazenheid, Dietschwil, Gähwil, Kirchberg und Müselbach ist ein bevorzugter Wohn-, Lebens- und Arbeitsort mit rund 9'500 Einwohnerinnen und Einwohnern.

Zur Verstärkung unseres Teams suchen wir per 1. August 2023 oder nach Vereinbarung

Kauffrau / Kaufmann EFZ (50%)

Ihre Hauptaufgaben

- Schalter- und Telefondienst
- Post öffnen und Triage, Einträge in Geschäftskontrolle / Axioma
- Sitzungen des Gemeinderates: Sitzungsvorbereitung und -verarbeitung auf Anweisung
- Aktenbetreuung
- Bearbeitung verschiedener Gesuche
- Protokollierung
- Mithilfe bei Abstimmungen
- Unterstützung in der Schulverwaltung
- Organisation von Anlässen

Ihr Profil

- Kaufmännische Grundausbildung bei einer öffentlichen Verwaltung oder mehrjährige Berufserfahrung in einem ähnlichen Tätigkeitsgebiet
- Gute IT-Kenntnisse
- Hohe Dienstleistungsorientierung und Diskretion
- Gute Kommunikationsfähigkeit in Wort und Schrift
- Exakte und selbständige Arbeitsweise
- Freude daran, Neues zu lernen und Digitalisierungsprozesse mitzugestalten


Unser Angebot

- Eine interessante und abwechslungsreiche Tätigkeit
- Ein gutes Arbeitsklima in einem engagierten und kollegialen Team
- Ein aufgeschlossener Arbeitgeber in ländlicher Umgebung
- Attraktive Anstellungsbedingungen
- Flexible Arbeitszeiten

Die Gemeinde Kirchberg ist als Arbeitgeberin offen für Menschen mit körperlicher Einschränkung.

Nähere Auskünfte zur ausgeschriebenen Stelle erteilt Ihnen gerne der Ratsschreiber, Peter Minikus, 071 932 35 34; peter.minikus@kirchberg.ch.

Wir freuen uns auf Ihre Bewerbung mit den üblichen Unterlagen. Bitte senden Sie diese bis **30. Mai 2023** an personal@kirchberg.ch oder per Post an Gemeindeverwaltung, Personalwesen, Gähwilerstrasse 1, 9533 Kirchberg.



VoceSonante

Abschlusskonzert
am 5.11.23
mit Band

CHORPROJEKT


JUKEBOX

Mit Songs wie Radio Ga Ga, Tage wie diese, W.Nuss vo Bümpliz, u.v.m.

Hast Du Lust mitzusingen? Komm vorbei und schnuppere Chorluft!

Dienstags von 20 - 21.30 Uhr in der Aula der Oberstufe Kirchberg SG
Neue Sängerinnen und Sänger sind herzlich willkommen!

www.vocesonante.ch – der buntgemischte Chor mit Stimmen aller Altersgruppen



EV = Erwerbsdatum des Veräusserers GE = Gesamteigentum
Gfl. = Gebäudegrundfläche ME = Miteigentum
Nr. = Grundstücknummer StWE-WQ = Stockwerkeigentums-Wertquote
Vers.-Nr. = Versicherungsnummer

April 2023

Veräusserer/in	Erwerber/in	Objekt/Objekte	Wo?
Vogt Stefan und Schweizer Vogt Silvia, in Gähwil	Senn Erwin, in Dietfurt	Nr. 7345 (6'256 m ² Wald)	Rabst, Gähwil
Nischelwitzer Fritz, in Eschlikon	Cristofari Sandro und Shannon, in Wallenwil	Nr. 1939 (Doppel-Einfamilienhaus mit Garage Vers.-Nr. 3598, 499 m ² Boden)	Boowisstrasse 15, Dietschwil
Schönenberger-Keel Zita Erbgemeinschaft, in Kirchberg	Schättin Valentin, in Kirchberg	22'050 m ² Boden ab Nr. 7227, vereinigt mit Nr. 7234	Rupperswil, Kirchberg
Schönenberger-Keel Zita Erbgemeinschaft, in Kirchberg	Bösch Marcel, in Kirchberg	Nr. 7227 (17'386 m ² Boden)	Rupperswil, Kirchberg
Schönenberger-Keel Zita Erbgemeinschaft, in Kirchberg	Huber-Gmür Sebastian und Adelheid, in Kirchberg	Nr. 8219 (Einfamilienhaus Vers.-Nr. 1483, Scheune Vers.-Nr. 1484, Remise Vers.-Nr. 1485, 1'262 m ² Boden)	Rupperswil 1483, Kirchberg
Signer-Fries Walter und Pia, in Bazenheim	Wittweiler-Signer Patrik und Jolanda, in Bazenheim	1/2 - ME an Nr. 240 (Zweifamilienhaus/Garage/ Carport Vers.-Nr. 2484, 1242 m ² Boden)	Wihaldenstrasse 6, 6a, Bazenheim
Strässle-Nussbaumer Edith Erbgemeinschaft, in St. Gallen	Holenstein Pascal und Simone, in Wil	Nr. 772 (Einfamilienhaus mit Garage Vers.-Nr. 237, 300 m ² Boden)	Schwertgasse 2, Kirchberg
Häne Anton, Hulfteggstrasse 36, 9534 Gähwil	Kanton St. Gallen, Lämmli-brunnenstrasse 54, 9001 St. Gallen	Nr. 52 (64 m ² Boden)	Seeli, Gähwil

BEWILLIGTE BAUGESUCHE

GS Nr. = Grundstücknummer
Vers. Nr. = Versicherungsnummer

Die Baubehörde Kirchberg hat folgende Baugesuche bewilligt:

Le Gym GmbH,

Albisstrasse 39, 8038 Zürich

Umnutzung der Ladenlokalität in Fitnessstudio im Erdgeschoss des Gebäudes Vers. Nr. 3053, sowie Anbringen einer Reklameeinrichtung, GS Nr. 786, Neudorfstrasse 1, Kirchberg

Schlachtbetrieb St. Gallen AG,

Neue Industriestrasse 44, 9602 Bazenheim

Montage eines erdverlegten Flüssiggas-Lagertanks «Vitogaz Interra 40 m³» südlich des Gebäudes Vers. Nr. 4254, GS Nr. 2411, Neue Industriestrasse 44, Bazenheim

Hunkeler Reto und Siller Hunkeler Anja, Hofstattweg 4, 9602 Bazenheim

Anbau eines Carports, Montage einer aussen aufgestellten Luft-Wasser-Wärmepumpe sowie Montage einer Photovoltaikanlage (~143 m², ~28 kWp) auf der Dachfläche des Einfamilienhauses Vers. Nr. 4194, GS Nr. 2362, Hofstattweg 4, Bazenheim

Garrido Eliana,

Neudorfweg 5, 9533 Kirchberg

Umgestaltung des Gartens westlich des Wohnhauses Vers. Nr. 2684, GS Nr. 862, Neudorfweg 5, Kirchberg

Scherrer Alfons und Ruth,

Chrobüelstrasse 22, 9602 Bazenheim

Abbruch der bestehenden Mauer sowie Neubau einer Mauer entlang der Strasse, westlich des Wohnhauses Vers. Nr. 854, GS Nr. 6550, Chrobüelstrasse 22, Bazenheim

Keller Anton und Beatrix, Zielweg 2, 9533 Dietschwil

Anbau einer Doppelgarage an das Zweifamilienhaus Vers. Nr. 562 und Neubau eines Nebenbaus sowie Montage einer Photovoltaikanlage (~85 m², ~13 kWp) auf den südlichen Dachflächen, GS Nr. 1378, Zielweg 2, Dietschwil

Näf Silvan,

Feldhof 3721, 9602 Bazenheim

Erweiterung der Remise Vers. Nr. 3723, GS Nr. 6356, Feldhof 3721, Bazenheim

BAUANZEIGE

GS Nr. = Grundstücknummer
Vers. Nr. = Versicherungsnummer

öffentliche Auflage: 12. Mai 2023 bis 25. Mai 2023

Bauherrschaft	Bauvorhaben
Expertimo AG, Brauereiwiese 7, 9606 Bütschwil	Abbruch des Einfamilienhauses mit Garage Vers. Nr. 879, Neubau eines Mehrfamilienhauses (8 Wohnungen) mit Tiefgarage (28 Plätzen), Montage von zwei aussen aufgestellten Luft-Wasser-Wärmepumpen sowie Montage einer Photovoltaikanlage (~105 m ² , ~21 kWp), GS Nr. 183, Breiteneichstrasse 3, 9602 Bazenheim
Moser-Issenring Erika, Hurnen 72a, 8360 Eschlikon TG	Abbruch des Einfamilienhauses mit Schopf Vers. Nrn. 1806 und 1807, Neubau eines Zweifamilienhauses mit Doppelgarage und Carport, Einbau einer Luft-Wasser-Wärmepumpe, Montage einer Photovoltaikanlage (~31 m ² , ~6 kWp) auf der südlichen Dachfläche, GS Nr. 7017, Lütenrietstrasse (1806), 9533 Kirchberg

Katholische Kirchgemeinde Gähwil



Wir suchen für unsere Pfarrei Gähwil auf Juni 2023 oder nach Vereinbarung eine

Mesmer-Stellvertretung 15%

Zu Ihren Aufgaben gehören:

- Stellvertretung unserer Mesmerin wöchentlich 1 Tag, monatlich 1 Wochenende und Ferienablösung
- Mithilfe beim Schmücken der Kirche und bei Reinigungen
- Unterstützung bei Grossreinigungen und bei den Vorbereitungen für kirchliche Feste

Für diese Aufgabe sind Freude am kirchlichen Dienst und Teamfähigkeit unabdingbar.

- Wir bieten ein vielfältiges Arbeitsgebiet zusammen mit der Mesmerin und einem motivierten Seelsorgeteam
- Besoldung nach dem Personalreglement des Bistums St. Gallen

Auskünfte erteilt Ihnen gerne unsere Mesmerin, Ursula Holenstein, Rebweg 8a, Gähwil Tel. 079 519 92 28. Wir freuen uns auf Ihre Bewerbung.

Gerne erwarten wir Ihre schriftliche Bewerbung an: Hans Egli, Personalverantwortlicher der Seelsorgeeinheit Bazenheid-Gähwil-Kirchberg, Hultfeggstr. 25, 9534 Gähwil, Tel. 079 449 94 33 oder hans.egli@thurweb.ch.

**Katholische Kirchgemeinde Altotgenburg
Gesamterneuerungswahlen im Katholischen Konfessionsteil
des Kantons St. Gallen**

Am **Sonntag, 10. September 2023**, und im Rahmen der gesetzlichen Bestimmungen an den Vortagen, finden statt:

1. Erneuerungswahlen des Katholischen Kollegiums für die Amtsdauer 2024–2027:
Wahl von 4 Mitgliedern (Wahlkreis Altotgenburg)
2. Wahlen der Kirchgemeindebehörden der vereinigten Katholischen Kirchgemeinde Altotgenburg für die Amtsdauer 2024–2027:
Wahl des/der Präsidenten/in des Kirchenverwaltungsrates, der 6 Mitglieder des Kirchenverwaltungsrates, der 3 Mitglieder der Geschäftsprüfungskommission

Einreichung von Wahlvorschlägen

Wahlvorschläge für den ersten Wahlgang müssen bis spätestens 16.06.2023, 23:59 Uhr, bei der Aktuarin Gabriela Holenstein, Blumenstrasse 6, 9534 Gähwil, eintreffen. Das Datum des Poststempels genügt nicht für die Wahrung dieser Frist. Ein Wahlvorschlag ist, wenn er von wenigstens 15 Stimmberechtigten der Katholischen Kirchgemeinde Altotgenburg (beim Wahlvorschlag für das Kollegiumsmitglied von 15 Stimmberechtigten des Wahlkreises Altotgenburg) unterzeichnet ist, höchstens gleich viele Namen von Kandidierenden enthält, als Mandate zu vergeben sind, den Namen jeder kandidierenden Person nur einmal enthält, ausschliesslich Namen von wählbaren Kandidierenden enthält und ausschliesslich Namen von Kandidierenden enthält, die der Kandidatur zugestimmt haben (Art. 24 WAG). Die Behördenkonferenz stellt entsprechende Formulare zur Verfügung. Die Behördenkonferenz erstellt die Stimmzettel nach Massgabe der gültigen Wahlvorschläge.

Zweiter Wahlgang

Ein allfälliger zweiter Wahlgang findet am Sonntag, 5. November 2023, statt. Wahlvorschläge sind bis spätestens am 21.09.2023, 23:59 Uhr, bei der Aktuarin Gabriela Holenstein, Blumenstrasse 6, 9534 Gähwil, einzureichen. Im Übrigen gelten die gleichen Bestimmungen wie für den ersten Wahlgang.

Stille Wahl

Gemäss Art. 28 Abs. 1 Bst. c WAG ist für die Wahl der Kirchgemeindebehörden – nicht jedoch für die Wahl des Katholischen Kollegiums – im zweiten Wahlgang stille Wahl möglich.

Kirchberg, im Mai 2023

Die Behördenkonferenz

Panorama Reinigung GmbH

Fitore Lukic
Geschäftsführerin

Eichbühlstrasse 7
9602 Bazenheid

078 670 60 78

info@panoramareinigung.ch
www.panoramareinigung.ch



FRÜHLING ZEIT DER REINIGUNG

RUFEN SIE AN

078 238 50 78

info@ph-clean.ch

PH-CLEAN

KLEIN ABER FEIN!



Der grosse Frühlingsputz

- die Fenster sollten sauber sein
- Teppich und Spannteppichpflege
- alles rund um die Gartenpflege



Fenster putzen von Profi

Verein Alterssiedlung Altotgenburg

Einladung zur Jahresversammlung

Dienstag, 6. Juni 2023
Restaurant Rössli, Dietfurt

Vortrag

Wie man Ordnung in den Alltag bringt

Fabienne Frei, Ordnungscoach
www.auslegeordnung.ch

16. Mai 2023, 9.00 - 11.00 Uhr

MZG Silberwis
Sportstrasse 3, 9534 Gähwil

Anmeldung bei Céline Bischof
celine_bischof@gmx.ch

Mitglieder FGG 10 Fr.
Nicht-Mitglieder 15 Fr.
bar oder per Twint

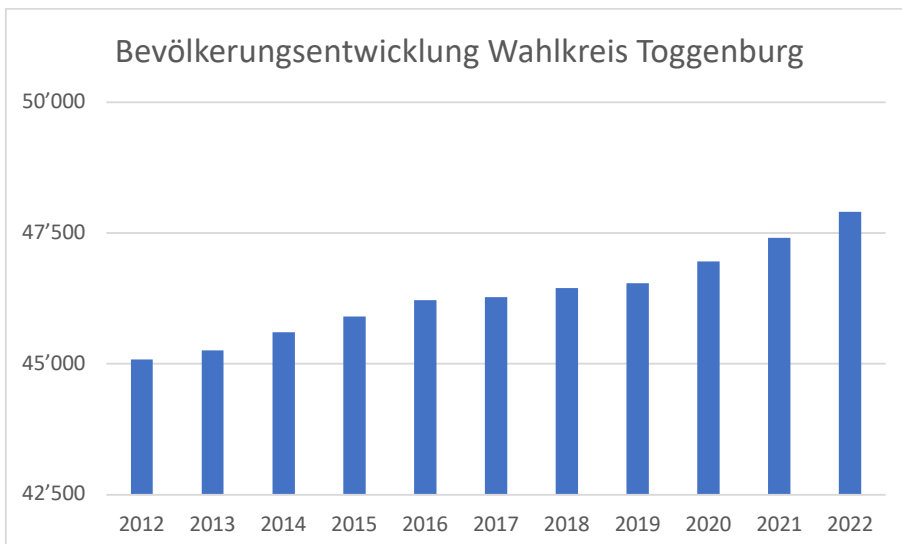
Ein Anlass der Frauengemeinschaft Gähwil



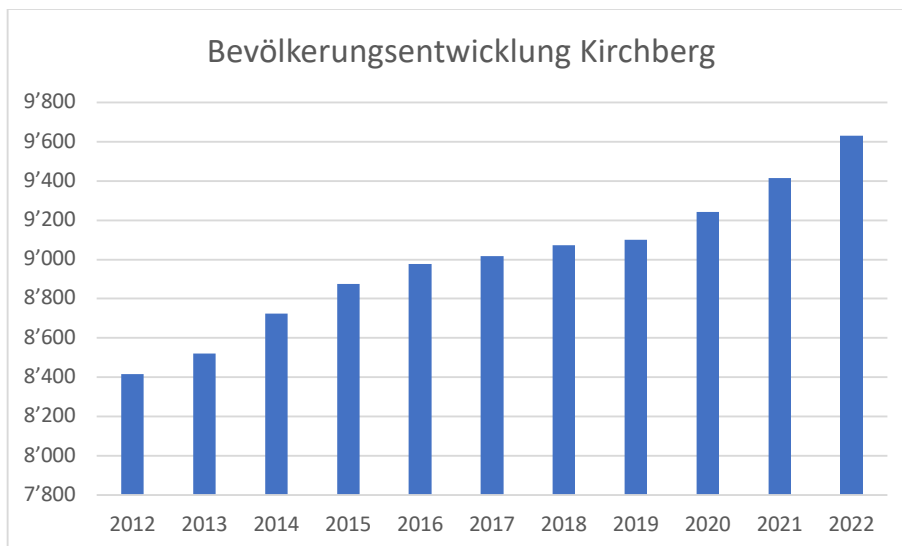
Bevölkerungsentwicklung 2012 – 2022 im Wahlkreis Toggenburg und in Kirchberg

Die Fachstelle für Statistik des Kantons St. Gallen hat die provisorischen Zahlen der ständigen Wohnbevölkerung 2022 veröffentlicht.

Der Wahlkreis Toggenburg weist seit 10 Jahren eine positive Entwicklung auf. Das Toggenburg weist per 31. Dezember 2022 eine ständige Wohnbevölkerung von 47'904 Personen aus und verbucht somit eine Zunahme von 1.04 % gegenüber dem Vorjahr.



Auch die Bevölkerungsentwicklung in Kirchberg hat seit 10 Jahren stetig zugenommen. Per 31. Dezember 2022 betrug die provisorische Anzahl Einwohner 9'630 Personen (nebst der ständigen Wohnbevölkerung werden hier auch Kurzaufenthalter, Wochenaufenthalter, Neben-Niedergelassene, Asylanten etc. mitgezählt), was einer Zunahme von 2.29 % gegenüber dem Vorjahr entspricht.



Angebote und Hilfestellung im Bereich Gesundheit und Alter – Seniorenturnen der Pro Senectute in Gähwil

Pro Senectute ermöglicht Begegnung und Austausch, damit sich Seniorinnen und Senioren vernetzen, Wissen und Interessen miteinander teilen und so geistig und körperlich beweglich bleiben.

Sport im Alter fördert die Gesundheit und die Beweglichkeit und beugt gesundheitlichen Risiken vor. Turnen berücksichtigt die geistige Fitness, ist wöchentliches Basistraining und erhält die Selbstständigkeit im Alter und fördert die Gemeinschaft.

In Gähwil findet **jeweils am Mittwoch von 14.00 – 15.00 Uhr** eine Turnstunde für Seniorinnen und Senioren statt.

Mehr Informationen und Anmeldung:



Kosten: Fr. 5.– / pro Stunde
 Kursort: Turnhalle Schulhaus Gähwil
 Schulstrasse 12
 9534 Gähwil
 Kursleitung: Margaretha Beyeler
 Versicherung: ist Sache der Teilnehmenden



Jürg Seitter wird neuer Schulleiter an der Primarschule Kirchberg

Die erfolgreiche und sehr geschätzte Schulleiterin der Primarschule Kirchberg, Jacqueline Baumgartner, verlässt die Primarschule Kirchberg leider per Ende Schuljahr 2022/2023, um sich einer neuen beruflichen Herausforderung zu stellen. Jacqueline Baumgartner hat während 4 Jahren die Entwicklung der Primarschulen massgebend mitgeprägt.

Nach einem sorgfältigen Auswahlverfahren hat der Schulrat aus mehreren Bewerberinnen und Bewerbern Jürg Seitter als neuen Schulleiter an der Primarschule Kirchberg gewählt. Jürg Seitter ist zurzeit als Leiter Schulen Eggersriet-Grub SG tätig und bringt grosse Erfahrung im

Bildungsbereich auf verschiedenen Stufen der Primarschule, Sek I und II sowie der Erwachsenenbildung mit. Er tritt seine Stelle auf Beginn des neuen Schuljahres 2023/2024 am 1. August 2023 an.

Jürg Seitter wird zusammen mit Irène Manser den gesamten operativen Bereich der Primarschule Kirchberg selbständig führen.

Der Schulrat freut sich, diese wichtige Führungsfunktion durch eine ausgewiesene Führungsperson neu besetzen zu können und wünscht Jürg Seitter im Namen der gesamten Schule viel Erfolg in seiner neuen Funktion.



Jürg Seitter

Nicole Fust wird neue Co-Schulleiterin in der Schuleinheit Neugasse Bazenheid

Barbara Inauen, die Schulleiterin der Schuleinheit Neugasse in Bazenheid, hat sich entschieden, ihr Pensum auf das neue Schuljahr 2023/2024 wieder etwas zu reduzieren. Zu ihrer Entlastung konnte Nicole Fust als Co-Schulleiterin mit einem Pensum von 20% verpflichtet werden. Gleichzeitig übernimmt Nicole Fust ein Teilpensum von 25% als Schulische Heilpädagogin.

Nicole Fust hat ursprünglich das Kindergärtnerinnenseminar des Kantons St. Gallen besucht und sich im Anschluss in anderen Bereichen weitergebildet. Während eines Praktikums

an der Sprachheilschule St. Gallen wuchs der Wunsch, an der Interkantonalen Hochschule für Heilpädagogik Zürich (HfH) ein Studium zu absolvieren, welches sie 2008 mit dem Diplom in Schulischer Heilpädagogik abgeschlossen hat. Nicole Fust tritt ihre Stelle am 1. August 2023 auf Beginn des neuen Schuljahres 2023/2024 an.

Der Schulrat freut sich auf die Zusammenarbeit mit Nicole Fust und wünscht ihr im Namen der gesamten Schule viel Erfolg in ihrer neuen Funktion.



Nicole Fust

Verzicht auf Leihgebühren für die Microsoft Surfaces der Schulkinder

Zur Umsetzung des neuen Lehrplans im Fach Medien und Informatik und aufgrund der IT-Bildungsoffensive des Kantons St. Gallen erhielten alle Schulkinder ab der fünften Primarklasse ein Leihgerät in Form eines Microsoft Surface. Dafür wurde eine Leihgebühr erhoben. Ab kommendem Schuljahr wird auf die Erhebung dieser Gebühr verzichtet. Bisher bereits bezahlte Leihgebühren werden in ein Depot umgewandelt und bei Rückgabe des Geräts zurückerstattet.

Die Arbeitsgeräte dienen zur Umsetzung des neuen Lehrplans im Fach Medien und Informatik und zur Erlangung der geforderten Medienkompetenzen. Die Geräte werden jedoch nicht nur im Bereich Medien und Informatik benötigt, sondern werden fächerübergreifend eingesetzt.

Pro Gerät wurde den Eltern jeweils eine einmalige Leihgebühr von Fr. 150.– in Rechnung gestellt. Nach Ablauf der Schulzeit wurde bisher das Gerät ohne weitere Kosten definitiv dem Schulkind übergeben. Ausgenommen davon war, dass wenn ein Schulkind innert 12 Monaten nach Abgabe des Geräts die Schulen Kirchberg verliess und somit die Leihgebühr zurückerstattet wurde.

Diese Leihgebühr hat der Schulrat neu beurteilt und dabei auch verschiedene externe Informationen eingeholt. Die Schulen Kirchberg haben ihre Lernenden bereits früh mit einem Gerät ausgestattet. Es zeichnet sich nun aber ab, dass im Kanton St. Gallen nach einer Phase verschiedener Varianten sich nun mehr und mehr die kostenlose Abgabe von Geräten durchsetzt.

Auf das neue Schuljahr 2023/2024 wird deshalb bei der Abgabe von Leihgeräten auf eine Gebühr verzichtet. Damit hat ein Schulkind bei Austritt aus den Schulen Kirchberg das Microsoft Surface abzugeben. Bisher bereits bezahlte Leihgebühren werden in ein Depot umgewandelt, die bei Rückgabe des Geräts zurückerstattet wird. Diese Praxisänderung gibt den Schulen Kirchberg auch für künftige Entwicklungen mehr Freiheiten.

Wünscht eine Familie, die Geräte nach Abschluss der Schulzeit bei den Schulen Kirchberg zu behalten, wird dies auch künftig möglich sein. Das Depot wird dann nicht zurückbezahlt. Für Geräte, bei welchen kein Depot erhoben wurde, wird dann eine Kaufgebühr von Fr. 150.– fällig. Damit ist die Gleichbehandlung aller Familien sichergestellt.

Projektwoche Kindergarten Dorf und Primarschule Sonnenhof, Kirchberg

Unter dem Motto «Kreativität» fand in der Woche vor Ostern die Projektwoche des Kindergartens Dorf und der Primarschule Sonnenhof in Kirchberg statt. In altersdurchmischten Gruppen, getrennt nach Zyklen, hatten die Kinder die Gelegenheit, sich vielfältig kreativ zu betätigen.

Projektwoche Zyklus 1

(1. Kindergarten bis zur 2. Primarklasse)

Alle Kinder vom Kindergarten bis zur 2. Klasse versammelten sich am Montagmorgen, 3. April 2023 auf der Wiese beim Schulhaus Sonnenhof. Nach einem Begrüssungslied wurden die Kinder in bunt durchmischte, tierische Gruppen eingeteilt, zu der sie die ganze Woche gehörten. Es war schön zu beobachten, wie sich die Kinder der einzelnen Gruppen gegenseitig unterstützten.

Von Montag bis Donnerstag durften die Kinder jeden Morgen bzw. Nachmittag einen anderen Workshop besuchen. Die Workshops wurden jeweils von den Kindergarten- und Unterstufenlehrpersonen gemeinsam organisiert.

Die Inhalte der Workshops waren sehr kreativ und vielfältig. So durften die Kinder beim Angebot «Ostern in Sicht» unter anderem süsse Osterhasen aus kleinen Tontöpfen basteln. In einem anderen frühlingshaften Workshop konnten die Kinder einen Blumentopf gefüllt mit leuchtenden Osterglocken nach ihren Wünschen bemalen und dazu passende Stecker kreieren. Auch zum Thema Pirat gab es Angebote. So durften die Kinder beispielsweise gemeinsam Schatztruhen für alle Kindergarten- und Unterstufenklassen bemalen. Sogar beim Thema Essen wurde es kreativ. Denn die Kinder konnten sich zum Znüni ihre eigenen Drinks mixen und aus Toasts lustige Gesichter zaubern.

An den Nachmittagen wurde es auch nicht langweilig! Die Kinder konnten auf Schnitzeljagd gehen, sich bei Spielen drinnen und draussen austoben oder auch einen Schatz finden und ausgraben.

Projektwoche Zyklus 2

(3. bis 6. Primarklasse)

Der Zyklus 2 befasste sich in diesen vier Tagen mit Kunst. Die Kinder durften zwei Ateli-

ers auswählen, in welchen sie je einen halben Tag eigene Ideen umsetzen konnten. So gab es Ateliers mit Holz, Ton, Papier, Plastik, Glas, Karton, Naturmaterialien, Draht, Faden, Mosaiksteine und Filz. Es war für die Kinder sehr ungewohnt, ohne Anleitung und Vorgaben mit den Materialien zu experimentieren. Einige Kinder kamen gut auf eigene Ideen, andere waren froh um Vorschläge und Beispiele.

An anderen Tagen durften die Kinder Steine bemalen, ein eigenes Portrait zeichnen und einen Künstler und seine Werke kennen lernen. Für viele Kinder war der Besuch im Kunstmuseum St. Gallen das Highlight. Dort besuchten sie den Workshop «Land in Sicht» und durften ein Werk von Gustave Courbet selbst ausmalen. Die einen Kinder, bevor sie das Bild gesehen hatten, die anderen danach. Ausserdem wurden die Kinder durch einen Teil der Ausstellung geführt und ihnen wurde über Gemälde und Künstler die Details erklärt, wie bei dem Gemälde von Claude Monet.

Nachdem sich die Kinder vier Tage kreativ ausleben konnten, wurden sie in die wohlverdienten Frühlingsferien verabschiedet.



Toastgesichter



bemalte Schatztruhen



kreative Vögel



selbstgemixte Drinks



Piratenhandpuppen aus Brottöten



kreativ mit Holz



Blumentöpfe bemalen



Blumentopfstecker basteln

VERANSTALTUNGSKALENDER

Tag	Datum	Zeit	Veranstaltung, Veranstalter	Ort, Lokalität
Fr.	12.05.23	07:00	Altpapiersammlung, Gähwil und Ötwil Zweckverband Abfallverwertung Bazenheid	verschiedene Dörfer
Sa.	13.05.23	08:00 – 16:00	Nothilfekurs – Blended Learning Samariterverein Kirchberg-Gähwil	Gähwil MZG Silberwis
So.	14.05.23	07:00 – 10:00	Muttertags- und Morgenexkursion Naturschutzverein Kirchberg	Bazenheid Treffpunkt: Parkplatz Ernst Sutter AG
So.	14.05.23	09:00	Familiengottesdienst zum Muttertag Kath. Kirche Kirchberg	Kirchberg Kath. Kirche
So.	14.05.23	10:00 - 11:00	Mitenandgottesdienst am Muttertag Evang.-ref. Kirchengemeinde Kirchberg	Kirchberg Evang. Kirche
So.	14.05.23	10:30	Messe zum Muttertag mit Dankgottesdienst der Erstkommunikanten – Pfarrei St. Josef	Bazenheid Kath. Kirche
Mo.	15.05.23	18:30	Bittandacht beim Buomberg, Gähwil Pfarrei Gähwil	Gähwil Buomberg
Mo.	15.05.23	19:00	Maiandacht, Au/Fischingen, Bildstöckli Ottenegg Frauengemeinschaft Bazenheid	Fischingen Au/Fischingen, Bildstöckli Ottenegg
Di.	16.05.23	09:00 – 11:00	Frauenmorge Frauengemeinschaft Gähwil	Gähwil MZG Silberwis
Di.	16.05.23	18:30	Bittandacht beim Rätenberg, Kirchberg Pfarrei Kirchberg	Kirchberg Rätenberg
Mi.	17.05.23	19:00	Bittandacht in Nuetenwil, Bazenheid Pfarrei St. Josef	Bazenheid – Wegkreuz in Nuetenwil (bei Huser Holzbau)
Mi.	17.05.23	19:00 – 21:30	Mittwochs-Biken Bike Team Kirchberg	Kirchberg 2Rad-Schweizer im Hof
Do.	18.05.23	09:00 – 13:00	STV Kirchberg – Maibummel STV Kirchberg	
Sa.	20.05.23	18:00	Sonntigsfiir und Kinderhort Pfarrei St. Josef	Bazenheid Kath. Pfarreizentrum
Mo.	22.05.23	13:30	Wandernachmittag Frauengemeinschaft Bazenheid	Bazenheid Besammlung Kath. Kirche
Mo.	22.05.23	19:00	Vortrag mit Frau Ordnung Bibliothek Kirchberg	Kirchberg Bibliothek
Di.	23.05.23	13:30 – 17:00	Senioren Jass-Nachmittag Gruppe Frohes Alter	Kirchberg Pfarreiheim
Mi.	24.05.23	11:30	Musig am Nachmittag Toggenburgerhof	Kirchberg Restaurant Toggenburgerhof
Mi.	24.05.23	16:00	Kamishibai Bibliothek Kirchberg	Kirchberg Bibliothek
Mi.	24.05.23	19:00 – 21:30	Mittwochs-Biken Bike Team Kirchberg	Kirchberg 2Rad-Schweizer im Hof
Do.	25.05.23		Tageswanderung Ökum. Seniorengruppe Bazenheid/Kirchberg	
Do.	25.05.23	11:30	Senioren Zmittag Tögg Toggenburgerhof	Kirchberg Restaurant Toggenburgerhof
Do.	25.05.23	15:30 – 17:00	Krabbelgruppe Tatzelwurm Krabbelgruppe Tatzelwurm	Kirchberg Pfarreiheim
Do.	25.05.23	19:30 – 22:00	Spielabend Ludothek der Gemeinde Kirchberg	Kirchberg Ludothek
Fr.	26.05.23	20:00 – 23:59	Dada ante portas Konzertveranstalter *eintracht	Kirchberg Restaurant Eintracht

Detailliertere Angaben zu den einzelnen Veranstaltungen finden Sie auf dem Veranstaltungskalender unter www.kirchberg.ch

Impressum – Titelbild: Wohnhaus, Hof | Redaktion: Ratskanzlei der Politischen Gemeinde Kirchberg SG, Schweiz | Layout, Grafik, Satz, Druck, Ausrüstung und Versandaufgabe: Druckerei Schneider-Scherrer AG, Bazenheid | Versand: Post, CH-9602 Bazenheid | Sämtliche Kopierrechte liegen bei der Politischen Gemeinde Kirchberg – Auszug unter Quellenangabe gestattet | Bildrechte können bei verschiedenen Personen liegen | Auflage: 4'430 Exemplare | Verteilgebiet: ganze Gemeinde Kirchberg SG | Auskünfte (auch für Inserate oder Abonnemente) erhalten Sie unter: www.kirchberg.ch – Mitteilungsblatt – Mediadokumentation oder per E-Mail: gemeinde@kirchberg.ch und Telefon: +41 (0)71 932 35 35 | Gedruckt auf FSC-Papier | © 2023 | Bitte entsorgen Sie mich im Altpapier, unserer Umwelt zuliebe!