

# Gemeindsblatt

Bazenheid | Dietschwil | Gähwil | Kirchberg | Müselbach | sowie über 100 Weiler und Höfe

Amtliches Publikationsorgan  
der Politischen Gemeinde  
Kirchberg

Ausgabe 14/2023 04.08.2023  
8. Jahrgang

## Ausscheidung der Gewässerräume auf dem Gebiet der Gemeinde Kirchberg

Im Frühjahr 2022 hat der Gemeinderat die NRP Ingenieure AG, Winterthur, beauftragt, die Ausscheidung der Gewässerräume auf dem Gebiet der Politischen Gemeinde Kirchberg vorzubereiten. Bei der Beurteilung der Gewässer mussten von den rund 140 km auf dem Gemeindegebiet vorhandenen Fließgewässern ca. 90 km betrachtet werden. Das Ergebnis der Ausscheidung liegt nun für das Mitwirkungsverfahren vor. Vorgängig der Eröffnung dieses Verfahrens findet am 17. August 2023 eine öffentliche Informationsveranstaltung statt.

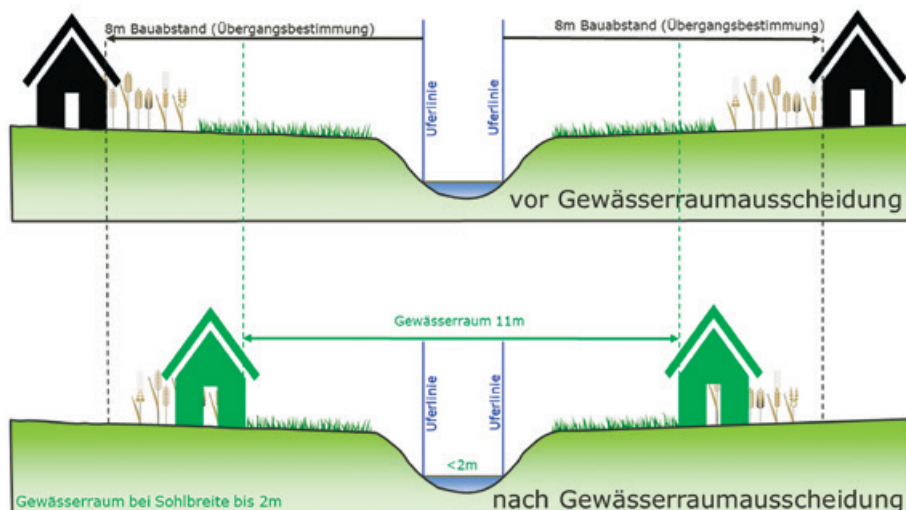
Die am 1. Juni 2011 in Kraft getretene Gewässerschutzgesetzgebung des Bundes verpflichtet die Kantone, die Gewässerräume entlang bestimmter Gewässer festzulegen. Das gilt sowohl für stehende als auch fließende Oberflächengewässer. Eingedolte Gewässer gelten dabei als oberirdisch. Gemäss dem am 1. Oktober 2017 in Kraft getretenen Planungs- und Baugesetz hat die Umsetzung im Rahmen einer zehnjährigen Frist, damit bis spätestens 2027, zu erfolgen. Im Kanton St. Gallen obliegt diese raumplanerische Aufgabe den Gemeinden. Solange der Gewässerraum noch nicht festgelegt ist, gelten für die Gewässerraumbemessung die Übergangsbestimmungen des Bundes. Die Gewässerräume sind nach diesen Übergangsbestimmungen mit

### In dieser Ausgabe:

Baubeginn Verlegung Stelzstrasse

Vereinfachter Anmeldeprozess  
für E-Voting

Jungfernfahrt auf dem  
Gräppelensee



Ausscheidung der Gewässerräume

beidseitig 8 m plus Gerinnesohlenbreite deutlich grösser als diejenigen nach der Festlegung. Die Gewässerraumbreite ist von der natürlichen Gerinnesohlenbreite abhängig. Sie beträgt im Minimum 11 m (beidseitig der Gewässerachse 5.5 m).

### Sinn und Zweck des Gewässerraumes

Der Gewässerraum soll die natürlichen Funktionen der Gewässer, den Hochwasserschutz sowie die Gewässernutzung gewährleisten. Die Gewässerschutzverordnung des Bundes regelt zu diesem Zweck nicht nur die Breite des Gewässerraumes, sondern auch die zulässigen baulichen

G E M E I N D E  
**KIRCHBERG**  
ZUM LÄBE

Energiestadt Kirchberg (SG)  
european energy award

**Öffentliche Informationsveranstaltung**

**Donnerstag, 17. August 2023 um 19.30 Uhr  
im Saal des Restaurants Toggenburgerhof, Kirchberg**

An dieser Information wird die Vertreterin des beauftragten Ingenieurbüros NRP Ingenieure AG, Winterthur, über die vorliegende Planung informieren.

Traktanden:

1. Begrüssung
2. Rechtliche Grundlagen für die Ausscheidung der Gewässerräume
3. Umsetzung der Rechtsgrundlagen auf dem Gebiet der Gemeinde Kirchberg
4. Information über Mitwirkungsverfahren und Informationstage
5. Fragen/Diskussion

Zur Informationsveranstaltung sind alle Einwohnerinnen und Einwohner sowie Grundeigentümerinnen und Grundeigentümer der Politischen Gemeinde Kirchberg herzlich eingeladen.

Gemeinderat Kirchberg

gestaltet werden (Revitalisierung). Die Gewässerraumfestlegung sichert den dafür erforderlichen Raum unabhängig von konkreten baulichen Massnahmen.

**Festlegung in Übereinstimmung mit Nutzungsplanung**

Im Rahmen eines separaten Planverfahrens und trotzdem in Abstimmung mit der Gesamtrevision von Baureglement und Zonenplan werden die Gewässerräume separat ausgedehnt. Dort, wo im Bereich von Gewässern Bauvorhaben geplant sind, wurden oder werden die Gewässerräume bis zur Rechtskraft der Gewässerraumausscheidung in eigenständigen Verfahren festgelegt (z.B. Hochwasserschutzprojekte Bachtobel-/Taabach, Gähwil etc.).

**Mitwirkungsverfahren**

Anschliessend ab **Montag, 21. August bis Dienstag, 19. September 2023** findet das Mitwirkungsverfahren statt. Die Eröffnung und Durchführung des Mitwirkungsverfahrens wird im nächsten Gmeindsblatt Nr. 15 vom 18. August 2023 veröffentlicht.

Fortsetzung Seite 1

und nicht-baulichen Nutzungen innerhalb des Gewässerraums (Bauten und andere Bodennutzungen, auch die landwirtschaftliche Bewirtschaftung). Gewässer sind dynamischer Lebensraum für Tiere und Pflanzen so-


wie wichtiges Landschaftselement. Sehr viele Gewässer in der Schweiz sind indessen nicht mehr in natürlichem Zustand und erfüllen diese Funktionen nur noch schlecht. Gewässer sollten deshalb vermehrt wieder naturnah

**Vereinfachter Anmeldeprozess für E-Voting**

**Für die Nutzung des elektronischen Stimmkanals ist eine einmalige Anmeldung erforderlich. Ab 21. Juli 2023 steht ein überarbeiteter und vereinfachter Anmeldeprozess zur Verfügung. Neu wird für die Anmeldung kein SG-Login mehr benötigt und die Registrierung wurde deutlich vereinfacht.**

Den Stimmberechtigten, die sich für E-Voting angemeldet haben, wird künftig bei jedem Urnengang das Stimmmaterial sowohl für die elektronische Stimmabgabe wie auch für die bisherigen Kanäle (brieflich und Urne) zugesendet. An- und Abmeldungen sind jederzeit möglich und werden berücksichtigt, wenn sie spätestens 8 Wochen vor dem Wahl- oder Abstimmungssonntag vorgenommen werden.

**Anmeldungen, die bis am 24. August 2023 eingehen, können für die Nationalratswahlen am 22. Oktober 2023 berücksichtigt werden.**

<p><b>So melde ich mich an</b></p> <ol style="list-style-type: none"> <li>1. QR-Code scannen</li> <li>2. Persönliche Daten eingeben und Anmeldung bestätigen</li> <li>3. Schriftliche Bestätigung per Post erhalten</li> </ol>					
<p>anmeldeverfahren.e-voting.sg.ch</p>					
<p><b>Voraussetzungen</b></p> <p>Für die Anmeldung benötigen Sie Ihre AHV-Nummer.</p>					
<p><b>Weitere Informationen zum Stimmkanal E-Voting</b></p> <table style="width: 100%;"> <tr> <td style="width: 60%;">Webseite des Kantons St. Gallens zu E-Voting:</td> <td>e-voting.sg.ch</td> </tr> <tr> <td>Informationsplattform E-Voting:</td> <td>evoting.info.ch</td> </tr> </table>		Webseite des Kantons St. Gallens zu E-Voting:	e-voting.sg.ch	Informationsplattform E-Voting:	evoting.info.ch
Webseite des Kantons St. Gallens zu E-Voting:	e-voting.sg.ch				
Informationsplattform E-Voting:	evoting.info.ch				

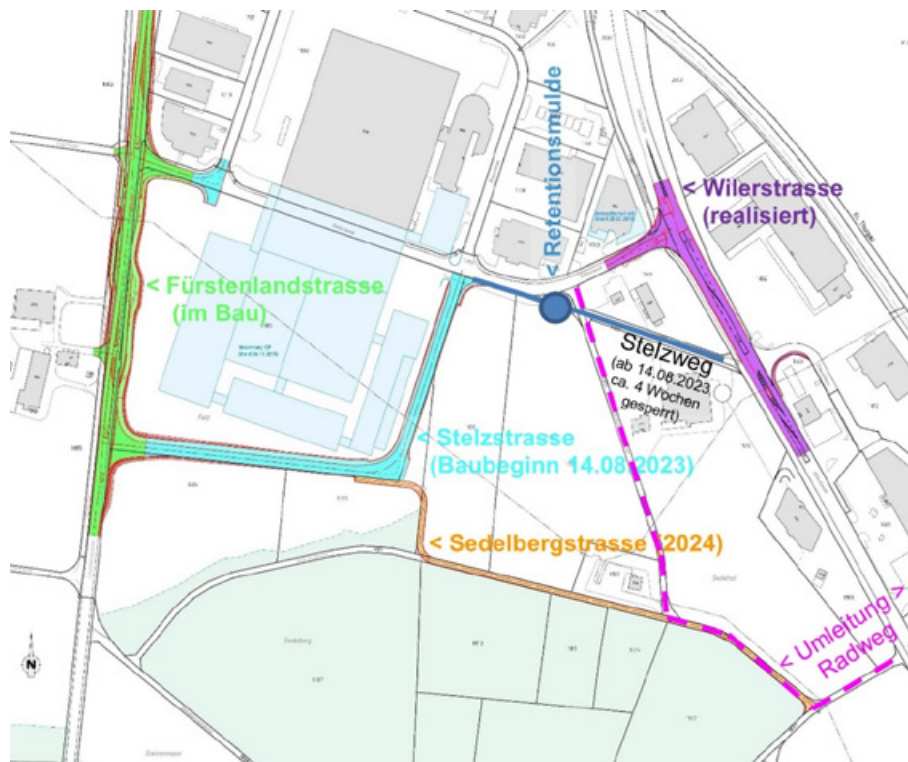


## Baubeginn Verlegung Stelzstrasse

Die IGP Pulvertechnik AG möchte ihren Betrieb im Stelz, Kirchberg erweitern. Die dafür notwendigen Strassenanpassungen wurden im Herbst 2019 öffentlich aufgelegt. Sämtliche Verfahren sind nun abgeschlossen und die Bauarbeiten starten nach den Sommerferien.

Für die Erweiterung der Betriebsgebäude der IGP Pulvertechnik AG muss die bestehende Stelzstrasse in Richtung Süden verlegt werden. Im Mai wurde zu diesem bereits rechtskräftigen Strassenprojekt eine Änderung der Entwässerung öffentlich aufgelegt. Während der Auflagefrist sind keine Einsprachen eingegangen und dem Start der Bauarbeiten steht nun nichts mehr im Wege. Zusammen mit der Unternehmung wurde der **Baubeginn** auf **Montag, 14. August 2023** festgelegt.

Das Bauprogramm sieht vor, dass mit dem Bau der Entwässerungsleitung im Stelzweg begonnen wird. Für diese Arbeiten muss der Stelzweg für ca. 4 Wochen gesperrt und der Radweg über die Ulrichsbrunnenstrasse umgeleitet werden. Parallel dazu werden die Erdarbeiten und der Bau der Entwässerungs- und Werkleitungen im Bereich der «neuen» Stelzstrasse beginnen. Während diesen Arbeiten ist mit keinen Einschränkungen für den Verkehr zu rechnen. Erst beim Bau der Retentionsmulde und deren Zuleitung kann es zu punktuellen Einschränkungen auf der südlichen Fahrbahn der Stelzstrasse kommen.



Übersicht zur Verlegung Stelzstrasse

Im optimalen Fall und wenn es die Witterung zulässt, ist der Rohbau der «neuen» Stelzstrasse bis Ende 2023 abgeschlossen. Der Bau des geplanten Geh- und Radweges im Bereich der Sedelbergstrasse, und der Einbau der Asphaltdeckschichten auf der «neuen» Stelzstrasse, sind dann im Jahr 2024, bzw. 2025 vorgesehen.

Die bestehende Stelzstrasse ist mit kleinen Einschränkungen während der ganzen Bauzeit befahrbar. Allfällige Sperrungen/Umlenkungen für den Langsamverkehr im Bereich Stelzweg und Sedelbergstrasse werden vor Ort signalisiert. Wir danken für Ihr Verständnis, für die mit dem Bau verbundenen Unannehmlichkeiten und bitten Sie, die Signalisation bei der Baustelle zu beachten. Dies hilft, Gefahrensituationen zu vermeiden.

## Erfolgreicher Abschluss von Weiterbildungen

Die Politische Gemeinde ist ein Dienstleistungsbetrieb für die Einwohnerinnen und Einwohner. Damit die verschiedenen Dienstleistungen auch fachlich einwandfrei angeboten werden können, fördert und unterstützt die politische Gemeinde die Mitarbeitenden auch besonders in ihrem Bestreben nach Weiterbildung. In den letzten Wochen haben zwei Mitarbeitende ihre Weiterbildung erfolgreich abgeschlossen.

**Cristina Hauri**, Mitarbeiterin Betriebsamt, und **Basil Güttinger**, Mitarbeiter Bauverwaltung, haben während 3 Semestern die Grundlagenausbildung in 5 Modulen zur Fachfrau / zum Fachmann öffentliche Verwaltung GFS absolviert und diese anschliessend erfolgreich mit der **eidg. Berufsprüfung Fachfrau/-mann öffentliche Verwaltung** abgeschlossen.



Basil Güttinger und Cristina Hauri

Der Gemeinderat sowie alle Mitarbeitenden gratulieren Cristina Hauri und Basil Güttinger zum erfolgreichen Abschluss ihrer Weiter-

bildung und wünschen ihnen weiterhin viel Freude bei ihren Tätigkeiten.

**Willi Scherrer** gegründet 1898  
kies und beton ag bazenheid

*125 Jahre*  
1898-2023



Einladung zum  
**«Tag der offenen Tür»**  
Samstag **23. September 2023**  
zwischen 10.00 – 16.00 Uhr

**Freuen Sie sich auf ein tolles Jubiläumfest.**  
Reservieren Sie sich schon heute den Termin.

**Willi Scherrer  
Kies und Beton AG**  
Wolfkonerstrasse 16  
9602 Bazenhaid  
Telefon 071 932 60 10

**Ihr Fachspezialist  
in der Region.**



- Rechtliche und finanzielle Vorsorge
- Pensionsplanung
- Hypotheken
- KMU-Lösungen

**David Zwahlen**, Finanzplaner mit eidg. FA  
T 071 913 70 29, david.zwahlen@swisslife.ch  
Büro: Neudorfstrasse 8a, 9533 Kirchberg SG  
Generalagentur Wil, www.swisslife.ch/wil



**Zu vermieten**  
an der Waldeggstrasse 3 in Bazenhaid  
per 1. August oder nach Vereinbarung

**3 1/2-Zimmer-Wohnung im EG**

neuwertig, Balkon, Lift  
**Mietzins Fr. 1'320.– pro Monat inkl. Nebenkosten**

Aufgrund der Zweckbestimmung unseres Vereins  
bevorzugen wir Interessenten im AHV-Alter.

Verein Alterssiedlung Altgotgenburg  
Verwaltung: Bernhard Graf, Tel. 071 983 53 44



**Gärten & mehr**  
**Erfolgreicher  
Lehrabschluss**

Wiedereinmal sind drei Jahre vergangen  
und wir sind stolz unseren Lernenden zum  
erfolgreichen Lehrabschluss als Gärtner  
EFZ zu gratulieren.

- **Robin Rüegg**
- **Pascal Niedermann**

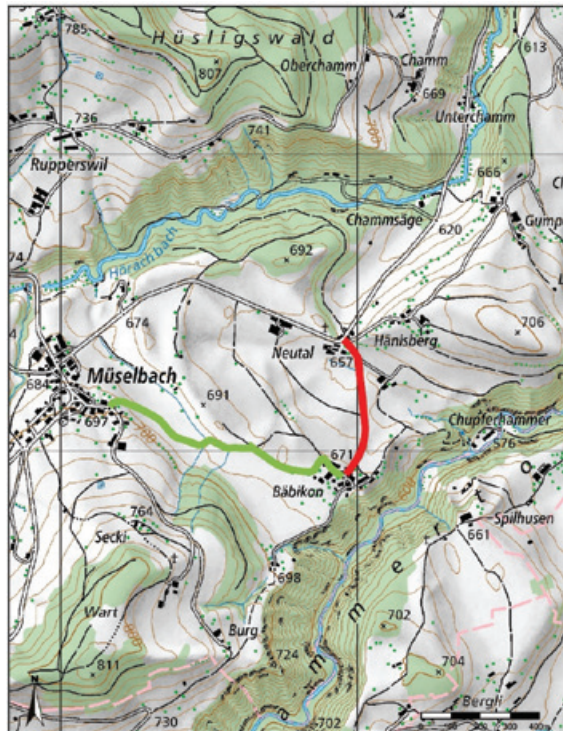


## Müselbach – Sanierung Bäbikerstrasse

Wegen des Alters und baulichen Zustands wird die Bäbikerstrasse zwischen Bäbikon und Neutal saniert. Die Bauarbeiten beinhalten insbesondere Fräs- und Asphaltarbeiten für die Verstärkung des Asphalts. Zudem werden Entwässerungsleitungen, Schachtabdeckungen und teilweise Randabschlüsse ersetzt. Die Arbeiten werden in zwei Phasen ausgeführt.

Während der **Phase 1 (Vorarbeiten für Entwässerung, Randabschlüsse etc.)**, ab Montag, 14. August bis ca. Freitag, 1. September 2023, ist die Bäbikerstrasse mit kleinen Einschränkungen befahrbar. Für die Fräsarbeiten beim bestehenden Asphalt und den Einbau der neuen Asphaltdeckschicht in **Phase 2**, muss die Strasse Anfang September 2023 für ca. 2 Tage gesperrt werden.

Die Strassensperrung wird frühzeitig an der Bäbikerstrasse auf Schildern oder mittels Informationsschreiben angekündigt. Während der Sperrung darf die Zu- und Wegfahrt nach Bäbikon über die Moosstrasse von/nach Müselbach erfolgen. Das signalisierte Fahrverbot wird über diese Zeit aufgehoben.



### Phase 1 (Vorarbeiten)

Bauarbeiten unter Verkehr  
Montag, 14.08.23 bis  
Freitag, 01.09.23

### Phase 2 (Asphaltarbeiten)

**Strassensperrung**  
Anfang September - der  
Zeitpunkt wird vor Ort auf  
Schildern oder mittels  
Informationsschreiben  
angekündigt. **Umleitung** via  
Moosstrasse.

### Fertigstellungsarbeiten

Arbeiten unter Verkehr  
während 1-2 Tagen im  
Anschluss der  
Asphaltarbeiten

Wir danken Ihnen für Ihr Verständnis und bitten Sie, die Signalisation bei der Baustelle zu beachten. Dies hilft Gefahrensituationen zu vermeiden.

## Arbeitsvergaben

### Tief- und Strassenbauarbeiten für Sanierung Wilerstrasse Nr. 1042, Bazenheid

Dieses Jahr ist die Sanierung der Wilerstrasse Nr. 1042 (Gemeindestrasse 1. Klasse), im Abschnitt Verzweigung Wolfikonerstrasse bis Verzweigung Zwizachstrasse (Anhänger Brühlmann) in Bazenheid vorgesehen. Die

Sanierungsarbeiten beinhalten insbesondere den Ersatz des Asphalts. Der Gemeinderat hat den Auftrag dafür an die Hürlimann Bau AG, Bütschwil, vergeben.

### Kanalansanierungen

Jedes Jahr wird ein Teil der öffentlichen Kanalisationen mittels Kanal-TV aufgenommen und die Aufnahmen ausgewertet. Aufgrund der

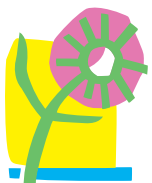
festgestellten Mängel in den Kanal-TV-Aufnahmen 2022 wurden die Kanalsanierungen für das Jahr 2023 definiert und ausgeschrieben. Der Gemeinderat hat den Auftrag dafür an die Akasan AG, Wängi, vergeben.

Beide Vergaben erfolgten unter Berücksichtigung der Verfahren gemäss Verordnung über das öffentliche Beschaffungswesen.

## DIE NÄCHSTEN ERSCHEINUNGSDATEN

	Erscheinung	Redaktionsschluss
15/23	Fr. 18.08.2023	Do. 10.08.2023
16/23	Fr. 01.09.2023	Do. 24.08.2023
17/23	Fr. 15.09.2023	Do. 07.09.2023
18/23	Fr. 29.09.2023	Do. 21.09.2023
19/23	Fr. 20.10.2023	Do. 12.10.2023
20/23	Fr. 03.11.2023	<b>Mi. 25.10.2023</b>
21/23	Fr. 17.11.2023	Do. 09.11.2023

Redaktionsschluss und Anzeigenschluss jeweils **08.00 Uhr**.



**Sonnegrund**

Haus für Betagte  
Ort der Begegnung

## Herzliche Gratulation zum Lehrabschluss



von links nach rechts

**Saba Teweldebrhan, Lilian Giger, Roshani Gamlath – Fachfrauen Gesundheit EFZ, Debora Zuber – Assistentin Gesundheit & Soziales EBA, Céline Schäfli – Köchin EFZ, Marcel Schnidrig – Fachmann Betriebsunterhalt EFZ**

Wir danken den neuen Berufs-Fachpersonen bestens für die sehr gute Zusammenarbeit und wünschen Ihnen für die Zukunft alles Gute und viel Erfolg.

Das Sonnegrund-Team

Restaurant Edelweiss Bazenheid

# WELCOME BACK

**VERLÄNGERE DEINE SOMMERFERIEN**

SA 12. AUGUST 2023 | AB 16.00 UHR MIT

**dj nway**  
no way back - just dance!

f @

**Einfach sorglos?  
Gebäudetechnik,  
Informatik und  
Automation.**



071 982 80 50  
www.ew-ag.ch

Elektro   
**WIDmer**



**Standorte** Bazenheid | Bütschwil | Mosnang | Lichtensteig | Wattwil

**Elektro Widmer Gruppe**



## Bike to work 2023

**Fast 100'000 Mitarbeitende von 3'249 Betrieben aus der ganzen Schweiz fuhr im Mai und Juni 2023 über 28 Millionen Kilometer Velo und haben damit alle Rekorde des Vorjahrs übertroffen. Auch von der Politischen Gemeinde Kirchberg haben sechs Teams bei Bike to work 2023 mitgemacht.**

Die folgenden sechs Teams à jeweils vier Personen von der Politischen Gemeinde Kirchberg haben bei Bike to work 2023 teilgenommen und sich der sportlichen Herausforderungen gestellt, mit dem Velo zur Arbeit zu gelangen:

### Neugassebikerinnen

Team: Anita Doppmann, Jeannine Egli, Eliana Meneghetti, Mireille Burtscher  
Total km: 2'225  
Velotage: 125  
CO<sub>2</sub> in kg: 320  
83 % aller Arbeitstage mit dem Velo zur Arbeit gefahren

### Eichbühl Ladys

Team: Ursula Burtscher, Esther Holenstein, Pascale Artho, Virginia Meile  
Total km: 1'984

Velotage: 115  
CO<sub>2</sub> in kg: 286  
87 % aller Arbeitstage mit dem Velo zur Arbeit gefahren

### Huuswärt und Werkhöfler

Team: Tobias Thoma, Patrick Schneider, Urs Kalberer, Lars Gloor  
Total km: 1'939  
Velotage: 133  
CO<sub>2</sub> in kg: 279  
78 % aller Arbeitstage mit dem Velo zur Arbeit gefahren

### Hausdienst

Team: Steffi Albrecht, Claudia Mikusch, Hans Trummer, Monika Wiederkehr  
Total km: 1'297  
Velotage: 125  
CO<sub>2</sub> in kg: 187  
95 % aller Arbeitstage mit dem Velo zur Arbeit gefahren

### ARA

Team: Roland Brändle, Stefan Meile, Thomas Fust, Silvia Meier  
Total km: 1'000  
Velotage: 105

CO<sub>2</sub> in kg: 144  
76 % aller Arbeitstage mit dem Velo zur Arbeit gefahren

### Gmeindler/innen

Team: Mario Miotto, Céline Huber, Saskia Schnyder, Pascale Grob  
Total km: 873  
Velotage: 147  
CO<sub>2</sub> in kg: 126  
95 % aller Arbeitstage mit dem Velo zur Arbeit gefahren

Wir gratulieren allen Teilnehmenden zu dieser sportlichen Leistung und hoffen 2024 wieder auf eine grosse Teilnahme von Teams der Politischen Gemeinde Kirchberg.



## Neue Fachapplikation für Einwohnerdienste

**Die bestehende Fachapplikation der Einwohnerdienste wird durch eine neue Anwendung abgelöst. Die neue Fachlösung INNOSOLV Einwohner wurde von «eGovernment St. Gallen digital.» als Service beschafft und sämtlichen St.Galler Gemeinden zur Verfügung gestellt.**

Im 2019 hat die öffentlich-rechtliche Anstalt «eGovernment St. Gallen digital.» ihren Betrieb aufgenommen. Sie soll e-Government-Entwicklungen für die Gemeinden und den Kanton vorantreiben, damit die Interaktionen der Bevölkerung und Unternehmen mit den öffentlichen Stellen einfacher, schneller, sicherer und transparenter werden. Die Grundlage für die Zusammenarbeit von Gemeinden und Kanton bildet das Gesetz über E-Government.

Die Einführung und die Umsetzung der neuen Fachlösung INNOSOLV Einwohner erfolgt als strategischer E-Government-Service. Die bisherige Fachapplikation LOGANTO Einwohner wird ausser Betrieb genommen. Der bestehende Vertrag mit der Abraxas Informatik AG wird aufgelöst. Die Umstellung auf die neue Fachlösung wird im Zeitraum 2024 – 2025 umgesetzt.

## Veranstaltung zu Tempo-30-Zonen in Bazenheid

Am **Donnerstag, 24. August 2023, 19.30 Uhr**, findet in der Aula der Oberstufe Flurstrasse in Bazenheid eine Veranstaltung zu den Tempo-30-Zonen in Bazenheid statt. Im Gmeindsblatt vom 26. Mai 2023 wurden alle

interessierten Personen eingeladen, ihre Anregungen bis 30. Juni 2023 der Ratskanzlei Kirchberg einzureichen. Insgesamt gingen 13 Rückmeldungen ein, welche zurzeit überprüft werden, damit an der Veranstaltung vom

24. August 2023 darüber diskutiert werden kann. Alle interessierten Einwohnerinnen und Einwohner sind eingeladen, sich den Termin der Veranstaltung zu reservieren.

## Änderung im Tarif über Gebühren und Entschädigungen zum Feuerschutz

Der Tarif über die Gebühren und Entschädigungen zum Feuerschutz wurde auf den 1. August 2022 in Vollzug gesetzt. Die Gebühr

für die Nachführung des Brandschutz- und Reinigungsregisters von Anlagen, welche durch einen Drittkaminfeger kontrolliert bzw. gereinigt

werden (pro Rapport) wurde von Fr. 40.– auf Fr. 25.– gesenkt. Die Änderung erfolgt rückwirkend auf die Invollzugsetzung des Tarifs.

## Ein- und Austritte Personal Juli-August 2023

### Eintritte

Die Politische Gemeinde Kirchberg als Arbeitgeberin durfte/darf im Juli-August 2023 folgende neuen Mitarbeitenden auf der Verwaltung und in der Schule begrüssen:

			per
Kuster	Hans	Mitarbeiter Werkhof	01.07.23
Bätschmann	Jessica	Domino	01.08.23
Baumgartner	Annette	Schulsozialarbeiterin Primarschule Kirchberg	01.08.23
Blumer	Sandra	Lehrperson Primarschule Eichbüel, Bazenheid	01.08.23
Bollhalder	Carmen	Lehrperson Oberstufe Kirchberg	01.08.23
Braunwalder	Michelle	Mitarbeiterin Finanzverwaltung	01.08.23
Bürge	Alessandra	Lehrperson Primarschule Eichbüel, Bazenheid	01.08.23
Chubur	Sofia	Lernende Verwaltung	01.08.23
Corkovic	Laura	Lehrperson Primarschule Neugasse, Bazenheid	01.08.23
Dittli	Rania	Lehrperson Primarschule Kirchberg	01.08.23
Fele	Thomas	Musikpädagogin Oberstufe Bazenheid	01.08.23
Fischli	Claudia	Lehrperson Kindergarten Eichbüel, Bazenheid	01.08.23
Flepp	Yvonne	Lehrperson Primarschule Kirchberg	01.08.23
Fraefel Chialina	Michaela	Lehrperson Kindergarten Neugasse, Bazenheid	01.08.23
Fust	Nicole	Schulleiterin Neugasse, Bazenheid und schulische Heilpädagogin	01.08.23
Gröger	Stefan	Schulischer Heilpädagoge Primarschule Neugasse, Bazenheid	01.08.23
Hubmann	Franziska	Lehrperson Kindergarten Eichbüel, Bazenheid	01.08.23
Ismaili	Muhamedije	Klassenassistentin Kindergarten Dorf Kirchberg	01.08.23
Kuzhnini	Merita	Tagesstrukturen	01.08.23
Meier-Derrer	Sylvia	Lehrperson DaZ Eichbüel, Bazenheid	01.08.23
Metzger	Karin	Klassenassistentin Primarschule Kirchberg	01.08.23
Raschle	Karin	Mitarbeiterin Ludothek	01.08.23
Ratti	Aurelio	Lehrperson Primarschule Kirchberg	01.08.23
Rey	Jennifer	Klassenassistentin Kindergarten Eichbüel, Bazenheid	01.08.23
Schmucki	Melanie	Medienverantwortliche	01.08.23
Schubert	Marc	Lehrperson Oberstufe Bazenheid	01.08.23
Schürch	Ramon	Lehrperson Primarschule Neugasse, Bazenheid	01.08.23
Seitter	Jürg	Schulleiter Primarschule Kirchberg	01.08.23
Sonderer	Bernadette	Lehrperson Primarschule Eichbüel, Bazenheid	01.08.23
Stieger	Ueli	Schulischer Heilpädagoge und Lehrperson Eichbüel, Bazenheid	01.08.23
Stijakovic	Dejan	Lehrperson Oberstufe Bazenheid	01.08.23
Strässle	Sina	Lernende Verwaltung	01.08.23
Supersaxo	Christian	DaZ Kindergarten / Klassenassistentin Eichbüel, Bazenheid	01.08.23
Thoma	Nathalie	Lehrperson Primarschule Kirchberg	01.08.23
Wick	Ladina	Lernende Verwaltung	01.08.23
Winter	Arlette	Klassenassistentin Kindergarten Eichbüel, Bazenheid	01.08.23

### Austritte

Die folgenden Mitarbeitenden haben ihr Arbeitsverhältnis bei der Politischen Gemeinde Kirchberg gekündigt:

Baumgartner	Jacqueline	Schulleiterin Primarschule Kirchberg	31.07.23
Bodenmann	Antonia	Lehrperson Neugasse, Bazenheid	31.07.23
Brändli	Roland	Schulleiter Oberstufe Kirchberg	31.07.23
Brüggler	Vanessa	Lehrperson Neugasse, Bazenheid	31.07.23
Büchel	Annina	Schulische Heilpädagogin	31.07.23
Burri	Claudia	Lehrperson Primarschule Eichbüel, Bazenheid	31.07.23
Caminada	Adriana	Lehrperson Kindergarten Eichbüel, Bazenheid	31.07.23
Eberhard	Bruno	Mittagstischbetreuer	31.07.23
Egli	Patricia	Mitarbeiterin frühe Förderung Spielgruppe Domino	31.07.23
Eigenmann	Patrice	Lehrperson Primarschule Kirchberg	31.07.23
Eisenring	Bernadette	Fachlehrperson textiles Gestalten Eichbüel, Bazenheid	31.07.23
Eugster	Gaby	Mitarbeiterin Schulverwaltung	31.07.23
Forrer	Priska	Schulischer Heilpädagoge Eichbüel, Bazenheid	31.07.23
Frischknecht	Rebecca	Klassenassistentin Primarschule Eichbüel, Bazenheid	31.07.23
Gartenmann	Cäcilia	Lehrperson Kindergarten Kirchberg	31.07.23
Huber	Céline	Lernende Verwaltung	31.07.23
Hungerbühler	Madeleine	Lehrperson DaZ / Teamteaching Kindergarten Bazenheid	31.07.23
Incontrada	Timo	Lehrperson Primarschule Eichbüel, Bazenheid	31.07.23
Meier	Melanie	Lehrperson Primarschule Eichbüel, Bazenheid	31.07.23
Osterwald	Kathrin	Lehrperson Primarschule Kirchberg	31.07.23
Peter	Rahel	Lehrperson Neugasse, Bazenheid	31.07.23
Riedener	Laura	Schulsozialarbeiterin	31.07.23
Sauer	Mirta	Lehrperson DaZ und Teamteaching Primarschule Eichbüel, Bazenheid	31.07.23
Schmid	Vanessa	Lehrperson Primarschule Kirchberg	31.07.23
Schönenberger	Nicole	Mitarbeiterin Ludothek / Klassenassistentin Eichbüel, Bazenheid	31.07.23
Stüdl	Stephanie	Lehrperson Primarschule Eichbüel, Bazenheid	31.07.23
Tezza	Susanne	Lehrperson textiles und technisches Gestalten, Primarschule Kirchberg	31.07.23
Urben	Jean-Daniel	Lehrperson Oberstufe Bazenheid	31.07.23
Weiss Henke	Silvia	Lehrperson Unterstufe Dietschwil	31.07.23
Widmer	Doris	Lehrperson Primarschule Eichbüel, Bazenheid	31.07.23
Wymann	Rebecca	Lehrperson Primarschule Eichbüel, Bazenheid	31.07.23



## Invasive Neophyten – gebietsfremde Pflanzen erkennen und richtig handeln

Die Publikationsreihe über gebietsfremde Pflanzen, sogenannte invasive Neophyten, geht weiter. Diesmal werden die kanadische und spätblühende Goldrute sowie das kanadische Berufkraut mit ihren Eigenschaften, deren Problematik und die fachgerechte Bekämpfung erklärt.

**Kanadische (Solidago canadensis)\* und spätblühende Goldrute (Solidago gigantea)\***



Diese zwei Goldruten-Arten treten in der Schweiz häufig auf und tragen goldgelbe Blüten ab Ende Juni bis Oktober.

**Vorgehen:** Ausgraben und in die Kehrichtabfuhr geben.

**Achtung:** Nicht kompostieren, da die Goldrute sich über die Samen und Wurzeln weiter vermehrt.

**Kanadisches Berufkraut (Conyza canadensis)**



Das Kanadische Berufkraut wurde aus Nordamerika eingeführt und war bereits im 18. Jahrhundert in Europa weitverbreitet. Seine grossflächigen, dichten Bestände verdrängen auf Ruderalflächen und anderen gestörten Flächen (offene Bodenstellen, Schuttplätze, Strassen- und Bahnböschungen), aber auch auf Äcker und Gärten die einheimische Flora. Zwischen Juni und Oktober kleine, gelbe Blütenköpfe resp. Zungenblüten weiss bis blassrosa.

**Vorgehen:** Pflanzen vor der Samenbildung jäten! Wiederholung über die ganze Vegetationsperiode und über mehrere Jahre (Samenreservoir im Boden). Mit Mähen kann das Kanadische Berufkraut nicht bekämpft werden, da die Rosetten bis zum erfolgreichen Blühen erhalten bleiben.

**Achtung:** Ganze Pflanzen mit Blütenständen und Wurzeln in die Kehrichtabfuhr geben.

\* Verboten gemäss schweizerischer Freisetzungsvorschrift (FrSV) vom 10. September 2008

PI@ntNet hilft Ihnen beim Bestimmen von Pflanzen durch Fotos.



Bei Fragen oder Unklarheiten stehen wir Ihnen gerne zur Verfügung:

**Marc Rudolf**, Leiter Tiefbau, Verkehr und Umwelt, Tel. 071 931 70 52, E-Mail marc.rudolf@kirchberg.ch

**Bruno Schättin**, Mitglied Öko-Kommission, Tel. 079 344 20 41, E-Mail langrain@bluewin.ch

## Standort Sponti-Car in Kirchberg

Die Bauarbeiten an der Strassenraumgestaltung mit Betonplatten und neuen Pflästerungen zwischen dem Gemeindehaus und der Zentrumsüberbauung werden demnächst abgeschlossen.

Der Sponti-Car konnte bereits wieder an seinem ursprünglichen Standort platziert werden.

Besten Dank für Ihre Geduld während der Bauzeit und die Kenntnisnahme.



Standort Sponti-Car

EV = Erwerbsdatum des Veräusserers      GE = Gesamteigentum  
Gfl. = Gebäudegrundfläche                    ME = Miteigentum  
Nr. = Grundstücknummer                      StWE-WQ = Stockwerkeigentums-Wertquote  
Vers.-Nr. = Versicherungsnummer

Juni 2023

Veräusserer/in	Erwerber/in	Objekt / Objekte	Wo?
Gerig Thomas, in Burgdorf	Rupper Beatrice, in Wil	Nr. 418 (Einfamilienhaus Vers.-Nr. 1237, 521 m <sup>2</sup> Boden)	Zäpfenhusstrasse 15a, Bazenheid
Strässle Paul, in Kirchberg	Strässle Stefan und Nemetz-Baumgartner Anita, in Wängi	Nr. 7664 (Einfamilienhaus Vers.-Nr. 1681, Scheune Vers.-Nr. 1682, Remise Vers.-Nr. 1683, 1'867 m <sup>2</sup> Boden)	Wald 1681, Gähwil
LUSS Immobilien AG, in Gähwil	Bühler Stephan, in Gähwil	Nr. S51152 (4 ½-Zimmerwohnung) Nr. M40964 (Autoeinstellplatz)	Lussstrasse 6, Gähwil Lussstrasse, Gähwil
LUSS Immobilien AG, in Gähwil	Keller-Strehler Josef und Ursula, in Gähwil	Nr. S51150 (4 ½-Zimmerwohnung) Nr. M40962 (Autoeinstellplatz) Nr. M40963 (Autoeinstellplatz)	Lussstrasse 6, Gähwil Lussstrasse, Gähwil Lussstrasse, Gähwil
Würth Anita, in Amegg	Künzli Tobias, in Lütisburg Station	Nr. 69 (Doppel-Einfamilienhaus mit Garage und Auto- unterstand, Vers.-Nr. 2425, 268 m <sup>2</sup> Boden)	Kirchbergerstrasse 4, Gähwil
Aguado Alberto, in Zürich und Aguado-Mathies Claudia, in Winterthur	Betz-Werner Michael und Philine, in Wil	Nr. 2424 (Einfamilienhaus mit Autounterstand Vers.-Nr. 4398, 506 m <sup>2</sup> Boden)	Bruggwaldstrasse 6, Kirchberg
LUSS Immobilien AG, in Gähwil	BENELL AG, in Wil	Nr. S51146 (5 ½-Zimmerwohnung) Nr. M40986 (Autoeinstellplatz) Nr. M40987 (Autoeinstellplatz)	Lussstrasse 6, Gähwil Lussstrasse, Gähwil Lussstrasse, Gähwil
Gämperle-Näf Carolina, in Kirchberg	Bösch David, in Mogelsberg	Nr. S50051 (3-Zimmerwohnung) Nr. S50061 (Garage)	Strickweg 9, Kirchberg Strickweg 9, Kirchberg
Büttiker-Sauter Albert und Edith, in Mosnang	Lauchenauer-Fitze Tobias und Wayra, in Speicher	Nr. S50236 (5 ½-Zimmerwohnung)	Dietschwilerstrasse 7, Kirchberg
Oesterle-Ammann Ursula, in Bazenheid	Kappeler Xaver, in Rossrüti	Nr. S50309 (2 ½-Zimmerwohnung) Nr. M40001 (Autoeinstellplatz)	Lindenackerstrasse 8, Bazenheid Lindenackerstrasse 8, Bazenheid

## VERSCHIEDENES

### Erste WPO-Stele im Toggenburg

**An der Neuen Industriestrasse, die zur Umfahrung Bazenheid führt, macht seit wenigen Tagen eine Stele auf das WirtschaftsPortalOst (WPO) und mehrere in der Region engagierte Unternehmen aufmerksam. Gemeindepräsident Roman Habrik freut sich über die Präsenz von WPO in seiner Gemeinde.**

Zur WPO-Region zählen die Gemeinden des Bezirks Münchwilen, die meisten Gemeinden des Wahlkreises Wil sowie zwei Toggenburger Gemeinden. Mit der im Juli 2023 errichteten Stele in Bazenheid markiert WPO nun auch in der grössten Toggenburger Gemeinde Präsenz und weist so auf die Stärken des Standorts hin. Gemeindepräsident Roman Habrik begrüsst dies: «Die Gemeinde Kirchberg engagiert sich stark in unserer regionalen Wirtschafts- und Standortorganisation WPO. Es ist schön, dass dies nun mit der Stele in Bazenheid gegen aus-

sen sichtbar wird.» Das WirtschaftsPortalOst sei eine wichtige Plattform für den gemeinde- und kantonsübergreifenden Austausch zwischen Wirtschaft und Gemeinden. «Das verbindet und stärkt die Region gegen innen und profiliert sie gegen aussen», zeigt sich Habrik überzeugt.

Die in der ganzen Region verteilten Stelen machen die Standortmarke WirtschaftsPortalOst bekannter und erinnern daran, dass die Region ein attraktiver Arbeits-, Wohn- und Lebensraum an bester Lage ist. Ein vielseitiges Angebot für Freizeit und Erholung, innovative Unternehmen und berufliche Weiterbildungs- und Entwicklungsperspektiven machen die Region am Portal zur Ostschweiz zum bevorzugten Standort.

Vier, die sich für das WirtschaftsPortalOst einsetzen: Christof Dietz (Zürcher Kies und Transport AG), Jan Schneider (OMA AG), Pirmin Helbling (Kindlimann AG) und Gemeindepräsident Roman Habrik.





## Jungfernfahrt auf dem Gräpelensee

Am 1. Juli testeten Schülerinnen und Schüler der Oberstufe Kirchberg die beiden Boote, die sie im Werkunterricht bei Herrn Scherrer in den letzten Wochen gemeinsam gebaut hatten.

Am Samstagmorgen des ersten Juliwochenendes reisten 12 Jugendliche der Klasse 1B zusammen mit zwei Lehrpersonen und ein paar Eltern an den Gräpelensee im Obertoggenburg. Insgesamt 24 Personen machten sich zuerst auf eine 50-minütige Wanderung. Am Gräpelensee angekommen, zog man sich eine Schwimmweste an und wässerte die Boote der Klassen 1A und 1B ein. Wie erwartet, schwammen diese einwandfrei über das milde Gewässer. Viele Schaulustige vergnügten sich an diesem Spektakel. Einige davon luden wir auf eine Rund-Tour mit dem Boot ein.



Jungfernfahrt auf dem Gräpelensee

Zum Zmittag grillierten wir an der Brätelstelle neben dem Gewässer und stillten unseren Hunger. Am späten Nachmittag hoben wir die Boote dann wieder auf den Anhänger. Ein bisschen müde liefen wir ins Tal und genossen ein

feines Glacé, bis es für uns wieder in Richtung Kirchberg ging.

zung durch Herr und Frau Strassmann nicht möglich gewesen wäre!

Es war ein toller Tag, der ohne Herr Scherrers organisatorischem Können und die Unterstüt-

Morris Wyss, Klasse 1B, OS Lerchenfeld



## Poetry-Slam

Am Mittwoch vor den Sommerferien präsentierten in der Aula alle Schülerinnen und Schüler der 1. Sekundarklasse vom Lerchenfeld, Kirchberg, einen Text.

Auf der Bühne wurden Gedichte und Geschichten über Jugendwörter, Wandern, Filme und Serien, Freundschaft und weitere spannende Themen vorgetragen.

Mit einem Dezibelgerät massen die Lehrpersonen nach jedem Auftritt die Lautstärke des Applauses.

Auf dem Foto sind die glücklichen Sieger mit ihrem wohlverdienten und traditionellen Preis abgebildet: eine «Jack-Daniels-Whiskeyflasche».



Sieger Poetry-Slam



# VERANSTALTUNGSKALENDER

Tag	Datum	Zeit	Veranstaltung, Veranstalter	Ort, Lokalität
Fr.	04.08.23	18:00 - 23:55	<b>Bazenheider Cup</b> FC Bazenheid	<b>Bazenheid</b> Sportanlage Ifang
Di.	08.08.23	12:30	<b>Seniorenzmittag</b> Senioren Gähwil	<b>Kirchberg</b> Sonnegrund – Haus für Betagte
Mi.	09.08.23	19:00 - 22:00	<b>Mittwochs-Biken</b> Bike Team Kirchberg	<b>Kirchberg</b> 2Rad-Schweizer im Hof
Fr.	11.08.23	18:30 - 23:00	<b>Cervelat bräteln</b> STV Kirchberg	<b>Kirchberg</b>
So.	13.08.23		<b>Toggenburger C-Cup</b> FC Bazenheid	<b>Bazenheid</b> Sportanlage Ifang
So.	13.08.23	10:00	<b>Kapellfest, ökumenischer Schuleröffnungs-Gottesdienst</b> Seelsorgeeinheit Bazenheid-Gähwil-Kirchberg und Evang. Kirche	<b>Bazenheid</b> Kapelle Dietschwil
So.	13.08.23	10:30	<b>Kapellfest St. Laurentius</b> Kath. Kirche	<b>Bazenheid</b> – Kapelle St. Laurentius, Unter-Bazenheid
Mo.	14.08.23	07:45	<b>Ökumenischer Schuleröffnungs-Gottesdienst</b> Pfarrei Gähwil	<b>Gähwil</b> Kath. Kirche
Di.	15.08.23	07:00	<b>Altpapiersammlung, Stelz und Engi</b> Zweckverband Abfallverwertung Bazenheid	<b>verschiedene Dörfer</b>
Di.	15.08.23	14:30	<b>Marienandacht</b> Pfarrei Kirchberg	<b>Kirchberg</b> Schallenberg
Di.	15.08.23	17:30	<b>Ökumenischer Schuleröffnungs-Gottesdienst</b> Kath. Pfarrei	<b>Kirchberg</b> Evang. Kirche
Mi.	16.08.23	19:00 - 22:00	<b>Mittwochs-Biken</b> Bike Team Kirchberg	<b>Kirchberg</b> 2Rad-Schweizer im Hof
Do.	17.08.23	08:30	<b>Seniorenausflug</b> Senioren Gähwil	<b>Gähwil</b> Kirchplatz
Do.	17.08.23	12:00	<b>Ökum. Mittagstisch</b> Ökum. Seniorengruppe Bazenheid/Kirchberg	<b>Bazenheid</b> Kath. Pfarreizentrum
Do.	17.08.23	13:45	<b>Frohes Singen mit Karl Fässler</b> Ökum. Seniorengruppe Bazenheid/Kirchberg	<b>Bazenheid</b> Kath. Pfarreizentrum
Do.	17.08.23	15:30 - 17:00	<b>Krabbelgruppe Tatzelwurm</b> Krabbelgruppe Tatzelwurm	<b>Kirchberg</b> Pfarreiheim
Do.	17.08.23	17:30	<b>Ökumenischer Schuleröffnungs-Gottesdienst</b> Kath. Pfarrei	<b>Bazenheid</b> Kath. Kirche
Do.	17.08.23	18:45 - 21:45	<b>Notfälle bei Kleinkindern</b> Samariterverein Kirchberg-Gähwil	<b>Kirchberg</b> MZG Husen
Do.	17.08.23	19:30	<b>Öffentliche Informationsveranstaltung – Ausscheidung der Gewässerräume auf dem Gebiet der Gemeinde Kirchberg</b> Politische Gemeinde Kirchberg	<b>Kirchberg</b> Restaurant Toggenburgerhof (Saal)
Fr.	18.08.23	18:15	<b>Männer.Kathedrale.Beiz</b> Seelsorgeeinheit Bazenheid-Gähwil-Kirchberg	<b>Bazenheid</b> Kathedrale St. Gallen

Detailliertere Angaben zu den einzelnen Veranstaltungen finden Sie auf dem Veranstaltungskalender unter [www.kirchberg.ch](http://www.kirchberg.ch)

**Impressum – Titelbild: Kreuzfirst-Bauernhof, Hinterdorfstrasse 17, Wolfikon** | Redaktion: Ratskanzlei der Politischen Gemeinde Kirchberg SG, Schweiz | Layout, Grafik, Satz, Druck, Ausrüstung und Versandaufgabe: Druckerei Schneider-Scherrer AG, Bazenheid | Versand: Post, CH-9602 Bazenheid | Sämtliche Kopierrechte liegen bei der Politischen Gemeinde Kirchberg – Auszug unter Quellenangabe gestattet | Bildrechte können bei verschiedenen Personen liegen | Auflage: 4'440 Exemplare | Verteilgebiet: ganze Gemeinde Kirchberg SG | Auskünfte (auch für Inserate oder Abonnemente) erhalten Sie unter: [www.kirchberg.ch](http://www.kirchberg.ch) – Mitteilungsblatt – Mediadokumentation oder per E-Mail: [gemeinde@kirchberg.ch](mailto:gemeinde@kirchberg.ch) und Telefon: +41 (0)71 932 35 35 | Gedruckt auf FSC-Papier | © 2023 | Bitte entsorgen Sie mich im Altpapier, unserer Umwelt zuliebe!