

Gmeindsblatt

Bazenheid | Dietschwil | Gähwil | Kirchberg | Müselbach | sowie über 100 Weiler und Höfe

Amtliches Publikationsorgan
der Politischen Gemeinde
Kirchberg

Ausgabe 15/2023 18.08.2023
8. Jahrgang

Ergebnis des Mitwirkungsverfahrens über die Gesamtrevision des Ortsbildinventars

Vom 28. März bis 15. Juni 2022 hat der Gemeinderat das Mitwirkungsverfahren über den Entwurf der neuen Schutzverordnung für Baudenkmäler und archäologische Denkmäler (Gesamtrevision des Ortsbildinventars aus dem Jahr 2005) durchgeführt. Am 16. Mai 2022 wurde die Bevölkerung zu einer Informationsveranstaltung dazu eingeladen. Innerhalb der Frist gingen total 213 Rückmeldungen ein. Der Gemeinderat hat vom Mitwirkungsbericht der Experten Kenntnis genommen und die Ratskanzlei mit der Beantwortung sämtlicher Eingaben beauftragt. Es wurden mehr als 200 Änderungen vorgenommen.

Die beachtliche Anzahl der Rückmeldungen erforderten eine zeitaufwändige Prüfung, Auswertung und Beurteilung der Anträge. Von den 213 eingegangenen Rückmeldungen erfolgten 132 Anträge über die Mitwirkungsplattform, 29 Eingaben per E-Mail und 52 Eingaben per Brief. Die Eingaben konnten in elf Themenbereiche gegliedert werden. Daraus haben sich berechnete Änderungen ergeben, welche vom Gemeinderat berücksichtigt und im neuen Inventar bei der öffentlichen Auflage bekanntgemacht werden:

Themenbereiche	Eingereichte Rückmeldungen	Änderungen bei Objekten oder Grundstücken
Grundsätzliches	5	0
Schutzverordnungsreglement	9	2
Ortsbilder nationale Bedeutung	2	10
Ortsbilder kantonale Bedeutung	22	2
Ortsbilder lokale Bedeutung – Substanzerhaltung	35	68
Ortsbilder lokale Bedeutung – Strukturhaltung	67	121
Einzelbauten und Bauteile	50	23
Brunnen	15	11
Wegkreuze und Bildstücke	6	1
Historische Verkehrswege	1	0
Kunstobjekte	1	1

In dieser Ausgabe:

Herzliche Gratulation an Beda
Lengwiler zum runden Geburtstag

Mitwirkungsverfahren
Gewässerraumausscheidung

Einladung zur Veranstaltung
Tempo-30-Zonen in Bazenheid

G E M E I N D E
KIRCHBERG
ZUM LÄBE

Energiestadt Kirchberg (SG)
european energy award

Beurteilung durch Experten

Die beigezogenen Experten Edgar Heilig lic. phil. Kunsthistoriker, Bruno Bottlang Architekt und Raumplaner und Armin Eberle lic. phil. / MAS ALIS Kunsthistoriker haben die Anträge einzeln behandelt, diskutiert und bewertet. Daraus sind Änderungen in fast allen Themenbereichen beantragt und vom Gemeinderat, soweit sachlich gerechtfertigt, berücksichtigt worden. In den Bereichen «Schutzzonenreglement, Ortsbilder von nationaler, kantonaler oder lokaler Bedeutung (Substanz- oder Strukturhaltung)» wurden teilweise wesentliche Abweichungen zum Entwurf des neuen Inventars beschlossen.

Fortsetzung Seite 2

Fortsetzung Seite 1

Beantwortung der Eingaben

Die Planungsbehörde hat die Vorschläge und Einwände zum Erlass entgegenzunehmen und sich materiell dazu zu äussern – wenn auch nicht eine individuelle Beantwortung jeder Anfrage verlangt wird. Alle Teilnehmenden werden trotzdem über das Ergebnis des Mitwirkungsverfahrens durch Zustellung des vom Gemeinderat verabschiedeten Mitwirkungsberichtes informiert. Darin werden sie auch über die öffentliche Auflage informiert. Damit wird das Mitwirkungsverfahren abgeschlossen. Der Gemeinderat dankt allen Mitwirkenden für ihre wertvollen Eingaben. Der Mitwirkungsbericht kann auch auf der Webseite der Gemeinde eingesehen werden.

Öffentliche Auflage im September

Die vom Gemeinderat beschlossene neue Schutzverordnung für Baudenkmäler und archäologische Denkmäler wird voraussichtlich ab 4. September bis 3. Oktober 2023 unter Eröffnung einer Einsprachefrist von 30 Tagen öffentlich aufgelegt. Die öffentliche Auflage wird amtlich bekannt gemacht. Die amtliche

Bekanntmachung erfolgt auch im kantonalen Amtsblatt bzw. der Publikationsplattform des Kantons St. Gallen. Betroffene Grundeigentümerinnen und Grundeigentümer, die sich

im Rahmen der Mitwirkung nicht gemeldet haben, erhalten keine zusätzliche Information oder persönliche Anzeige.



Die Iddaburg ist ein Schutzobjekt kantonalen Bedeutung

Bazenheid – Sanierung Wilerstrasse

Auf Grund des Alters und baulichen Zustands wird die Wilerstrasse in Bazenheid zwischen der Verzweigung Wolfkoner- und Zwizachstrasse saniert. Die Bauarbeiten beinhalten insbesondere Fräs- und Asphaltarbeiten für den Ersatz des Asphalts. Zudem werden Entwässerungsleitungen und teilweise Randabschlüsse ersetzt/entfernt. Die Arbeiten werden in vier Phasen ausgeführt.

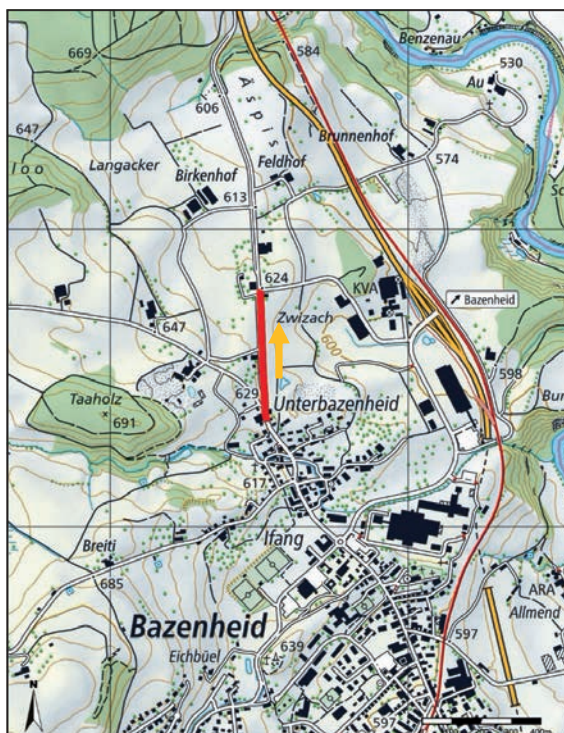
Während den Phasen 1, 2 und 3 (je halbseitige Strassensanierung, Sanierung Radweg) ist die Wilerstrasse **ab Montag, 4. September bis ca. Ende September 2023, nur in Richtung Zwizach befahrbar** (Einbahn).

In Phase 4, für die Vorbereitungsarbeiten und den Einbau der neuen Asphaltdeckschicht, muss **Ende September/Anfang Oktober 2023** die Strasse für **1–2 Tage** für sämtlichen Verkehr **gesperrt** werden (Vollsperrung). Wenn die Witterung den Einbau der Asphaltdeckschicht nicht zulässt, müssen die Arbeiten tageweise verschoben werden. Der genaue Termin der Vollsperrung wird zu gegebener Zeit kommuniziert.

Achtung: In der Phase 4 (Vollsperrung, während 1–2 Tage) kann auch **zwischen der Wolfkonerstrasse und dem Dorfzent-**

rum Bazenheid, in beide Richtungen, **nicht** verkehrt werden! Auch die **Geh- und Radwegverbindung** im Bereich der Baustelle steht während der Phase 4 **nicht** zur Verfügung. Die Verkehrsführung im Baustellenbereich und die Umleitungen werden signalisiert.

Wir danken Ihnen für Ihr Verständnis und bitten Sie, die Signalisation bei der Baustelle zu beachten. Dies hilft Gefahrensituationen zu vermeiden!



Phasen 1, 2, 3 (Strassensanierung)

Einbahn Richtung Zwizach
Montag, 04.09.2023
bis
ca. Ende September 2023

Phase 4 (Einbau Deckschicht)

Vollsperrung während
1-2 Tage
Ende Sept./Anfang Okt. 2023

Fertigstellungsarbeiten
Arbeiten unter Verkehr
während 1-2 Tagen im
Anschluss der
Asphaltarbeiten

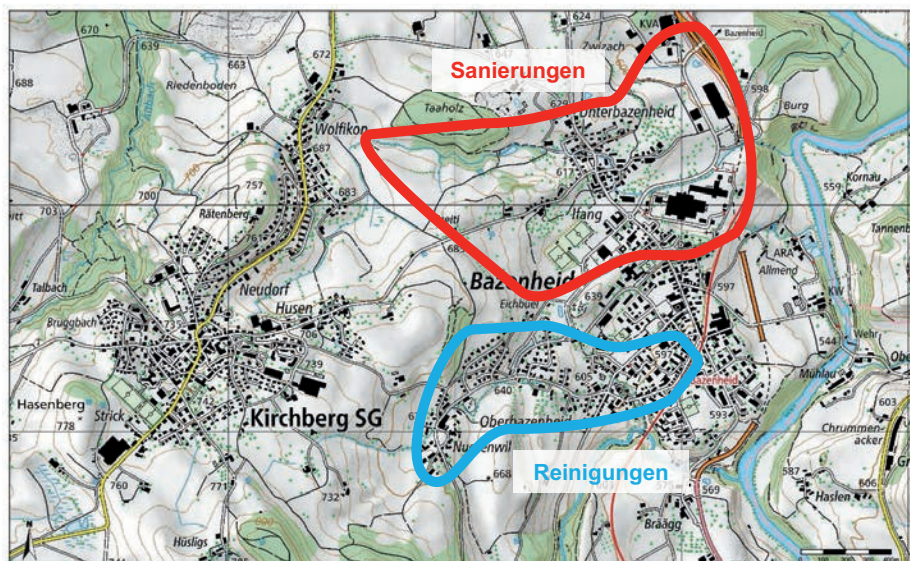
Arbeiten an öffentlichen Abwasserleitungen der Gemeinde Kirchberg

In den kommenden Wochen werden verschiedene Arbeiten an den öffentlichen Abwasserleitungen der Gemeinde Kirchberg ausgeführt.

Kanalreinigung und Kanal-TV-Aufnahmen im Gebiet Bazenheid-Nuetenwil

Die öffentlichen Abwasserleitungen (insbesondere Schmutzwasser) der Gemeinde Kirchberg werden in einem Turnus von 13 Jahren gereinigt. Anschliessend werden Kanal-TV-Aufnahmen gemacht. Diese dienen als Grundlage für die Zustandsbeurteilung und Festlegung von Sanierungsmassnahmen. In diesem Jahr werden diese Arbeiten im Gebiet Bazenheid-Nuetenwil durch die Enderli AG ausgeführt.

Die Kanalreinigungsarbeiten beginnen am **Montag, 4. September 2023** und dauern **rund zwei Wochen**. Wenn Schächte der öffentlichen Abwasserleitungen in privaten Grundstücken liegen, müssen die Mitarbeitenden allenfalls die privaten Grundstücke



ohne Voranmeldung betreten. Während den Arbeiten wird empfohlen, die WC-Deckel geschlossen zu halten. Damit können bei allfälligen Druckentlastungen Unannehmlichkeiten verhindert werden.

Hinweis: Die Reinigung von privaten Abwasserleitungen kann nicht gleichzeitig mit diesen Arbeiten ausgeführt werden – bitte wenden Sie sich dazu direkt an eine Firma für Kanalreinigungen!

Herzliche Gratulation an Beda Lengwiler zum runden Geburtstag

Beda Lengwiler leitete die Geschicke der Gemeinde Kirchberg als Gemeindevorsteher von 1977 bis 1992. Nun durfte er seinen 90. Geburtstag feiern und erfreut sich bester Gesundheit. Gemeindevorsteher Roman Habrik hat ihn besucht und Glückwünsche des Gemeinderates überbracht.

Beda Lengwiler trat das Amt als Gemeindevorsteher von Kirchberg am 1. Januar 1977 an. In den Jahren 1980, 1984 und 1988 wurde er jeweils für eine weitere Amtsdauer gewählt. Beda Lengwiler hatte in seiner 16-jährigen Amtszeit immer das Gesamtinteresse der Politischen Gemeinde Kirchberg im Auge.

In den Jahren seiner Amtstätigkeit hat er seine politische Verantwortung wahrgenommen und die Entwicklung der Gemeinde wesentlich mitbestimmt. Sämtliche Gutachten, welche er anlässlich der Bürgerversammlungen vertreten durfte, fanden die Zustimmung der Bürgerschaft. Die wichtigsten Gutachten und Projekte waren:

- Abwassertechnische Erschliessung von Dietschwil und Schalkhusen sowie der Liegenschaft Rätenberg
- Schaffung eines Sozialdienstes
- Mehrzweckgebäude Gähwil und Bazenheid
- Werkhof Husen
- Betagtenheim Sonnegrund (heute Sonnegrund – Haus für Betagte)

- Sportplätze Kirchberg und Bazenheid
- Zweckverband Wasserversorgung Iddaburg

Speziell hervorzuheben ist der Zweckverband Wasserversorgung Iddaburg. Mit grosser Weitsicht und Verantwortungsbewusstsein hat die Gemeinde Kirchberg unter der Führung von Beda Lengwiler den Ausbau der Wasserversorgung für das gesamte Gemeindegebiet auf eine sichere Versorgungsbasis gestellt.

Mit 59 Jahren hat Beda Lengwiler die Führung der Gemeinde seinem Nachfolger Christoph Häne übergeben. Beda Lengwiler führte

danach die Melioration zu Ende und erarbeitete im Auftrag des Kantons und zahlreicher Gemeinden viele Wasserbau- und Strassenperimeter.

Seit dem Abschluss der Melioration im Jahre 2009 geht es Beda Lengwiler etwas ruhiger an. Mittlerweile 90-jährig, erfreut er sich immer noch bester Gesundheit.

Der Gemeinderat gratuliert Beda Lengwiler herzlich zum runden Geburtstag und wünscht ihm weiterhin gute Gesundheit und schöne Momente im Kreise seiner Familie und Freunde.



Roman Habrik gratuliert Beda Lengwiler zum runden Geburtstag



DÄ SCHNELLSCHT BAZEHEIDER 2023

WIR KÜREN WIEDER DIE SCHNELLSTEN LÄUFER/-INNEN IM DORF!

Samstag, 02. September 2023 beim Schulhaus Eichbüel

Vorläufe: ab 11:00 - 13:00 Uhr (alle Teilnehmenden)

Finalläufe: ab 13:30 - 14:30 Uhr (die besten drei pro Kategorie)



*Dieses Jahr wieder
mit einer spannenden
Familienwertung!*

Alle Infos und Anmeldung unter www.tvbazenheid.ch

Allen Teilnehmenden, die sich bis am **Sonntag, 27.08.2023** angemeldet haben, winkt ein tolles Geschenk!

Natürlich gibt es wieder unsere Festwirtschaft mit Spaghetti à discrétion und feinen Kuchen!

FERNWÄRME HAUTNAH ERLEBEN

Sa, 02.09.2023
10:00 - 16:00 Uhr

Bei rwt und ZAB
in Bazenheid

WIE ENTSTEHT UND FUNKTIONIERT FERNWÄRME?

Besichtigen Sie die Thermischen Anlagen des ZAB in Bazenheid und informieren Sie sich über die Technik und Verteilung der Fernwärme in Kirchberg und Bazenheid sowie möglichen weiteren Abnehmern wie Jonschwil oder Wil.

GLOBI
ENERGIE-SHOW



GRATIS
BRATWURST



PRODUKTION
& TECHNIK



PERSÖNLICHE
BERATUNG



Organisiert durch

energieta

rwt



Unterstützt durch



Herzliche Gratulation zu den Dienstjubiläen

Anfang August 2023 durften folgende Mitarbeitende der Politischen Gemeinde Kirchberg ein Dienstjubiläum feiern:

Ruedi Egli ist seit 20 Jahren als Mitarbeiter im Werkhof Husen tätig.



Claudia und Markus Mikusch sind seit 20 Jahren als Mitarbeitende im Hausdienst Schulhaus Neugasse, Bazenheid tätig.



Cornelia Kek feierte ihr 15-jähriges Dienstjubiläum als Fachlehrperson im Oberstufenschulhaus Lerchenfeld, Kirchberg.

Der Gemeinde- und Schulrat sowie alle Mitarbeitenden gratulieren herzlich zu den langjährigen Dienstjubiläen und danken für die Treue und den geschätzten Einsatz.

Einladung zur Veranstaltung Tempo-30-Zonen in Bazenheid

Die Erweiterung der Tempo-30-Zonen in Bazenheid ist seit rund einem Jahr in Betrieb. Über die Erfolgskontrolle, allfällige Änderungen der Massnahmen sowie Erweiterungen der Tempo-30-Zonen in Bazenheid wird an der Veranstaltung vom 24. August 2023 diskutiert.

Am **Donnerstag, 24. August 2023, 19.30 Uhr**, findet in der Aula der Oberstufe Flurstrasse in Bazenheid die Veranstaltung zu den Tempo-30-Zonen in Bazenheid statt.

Alle interessierten Personen hatten die Gelegenheit, Anregungen zu Tempo-30-Zonen in Bazenheid einzureichen. In der Frist bis 30. Juni 2023 gingen 13 Rückmeldungen ein. Zusammenfassend wurden zu folgenden Themen Anregungen eingebracht:

- Erweiterung oder Ausscheidung von neuen Tempo-30-Zonen
- Farbliche Gestaltung Strassenoberfläche Knoten Neugasse/Spelterinistrasse

- Fussgängerstreifen
- Ausfahrt Parkplatz Denner
- Standorte und Anzahl von Betonelementen
- Verzicht auf Massnahmen

Der Gemeinderat freut sich auf eine grosse Teilnehmerzahl, um über die künftige Entwicklung der Tempo-30-Zonen diskutieren zu können.



Farbliche Gestaltung Strassenoberfläche Neugasse

AMTLICHE BEKANNTMACHUNG

Vereinbarung über die gemeinsame Führung des Grundbuch- und Landwirtschaftsamtes

G E M E I N D E
KIRCHBERG
ZUM LÄBE

Die Vereinbarung über die gemeinsame Führung des Grundbuch- und Landwirtschaftsamtes zwischen den Gemeinden Bütschwil-Ganterschwil, Kirchberg und Lütisburg wurde in Kirchberg vom Samstag, 10. Juni 2023 bis Mittwoch, 19. Juli 2023 dem fakultativen Referendum unterstellt.

Die Referendumsfrist ist in allen Gemeinden unbenutzt abgelaufen. **Die Vereinbarung tritt somit per 1. Januar 2024 in Kraft.**

Bereits seit dem 1. April 2023 führen die Gemeinden Kirchberg und Lütisburg das Grundbuch- und Landwirtschaftsamt gemeinsam in den Räumlichkeiten der Gemeindeverwaltung Kirchberg. Auf den 1. Januar 2024 kommt die Gemeinde Bütschwil-Ganterschwil dazu. Das Personal des Grundbuchamtes Bütschwil-Ganterschwil wird auf diesen Zeitpunkt von der Gemeinde Kirchberg übernommen.



Dominik Neidhart nimmt Sie mit an Bord

Mit dem Team Alinghi schaffte Segler Dominik Neidhart 2003 historisches. Er nimmt Sie in einem dynamischen Vortrag, faszinierenden Bildern und Videos mit auf einen Segelturn der etwas anderen Art.

Datum Donnerstag, 21. September 2023
Ort Toggenburgerhof, Florastrasse 2, 9533 Kirchberg
Eintritt kostenlos, Platzzahl beschränkt

18.30 Uhr Türöffnung
19.00 Uhr Referat «Go hard or go home»,
Dominik Neidhart (Sprache: Deutsch)
20.15 Uhr Apéro
22.15 Uhr Ende eines spannenden Abends

Anmeldung herbst.eventito.site,
bis Sonntag, 17. September 2023



Dominik Neidhart

 **Clientis**
Bank Toggenburg

cbt.clientis.ch

Mitwirkung – Ausscheidung der Gewässerräume auf dem Gebiet der Gemeinde Kirchberg

Im Frühjahr 2022 hat der Gemeinderat die NRP Ingenieure AG, Winterthur, beauftragt, die Ausscheidung der Gewässerräume auf dem Gebiet der Politischen Gemeinde Kirchberg vorzubereiten. Das Ergebnis der Ausscheidung liegt nun für das Mitwirkungsverfahren vor, welches am 21. August 2023 beginnt. Vorgängig fand am 17. August 2023 eine öffentliche Informationsveranstaltung statt.

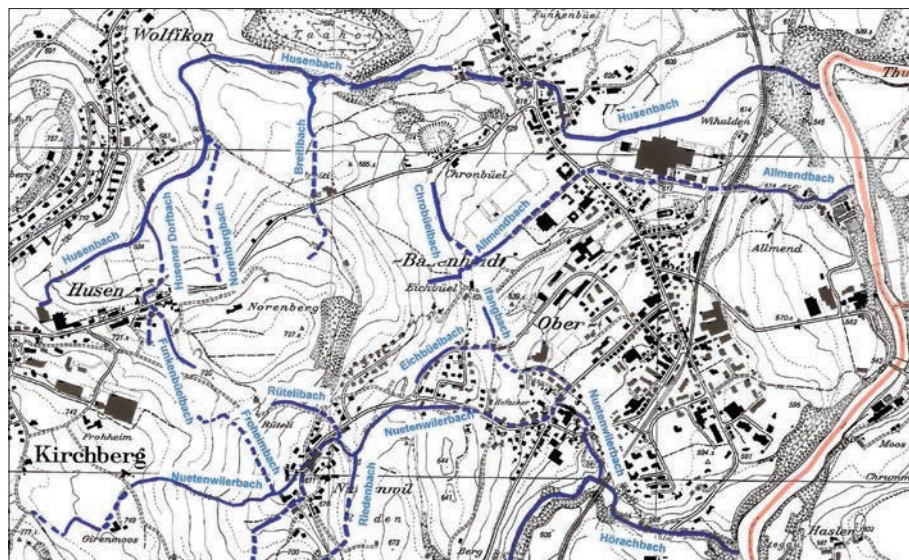
Die am 1. Juni 2011 in Kraft getretene Gewässerschutzgesetzgebung des Bundes verpflichtet die Kantone, die Gewässerräume entlang bestimmter Gewässer festzulegen. Das gilt sowohl für stehende als auch fliessende Oberflächengewässer. Eingedolte Gewässer gelten dabei als oberirdisch. Gemäss dem am 1. Oktober 2017 in Kraft getretenen Planungs- und Baugesetz hat die Umsetzung bis spätestens 2027 zu erfolgen. Im Kanton St. Gallen obliegt diese raumplanerische Aufgabe den Gemeinden.

An der Informationsveranstaltung vom 17. August 2023 hat die Vertreterin des beauftragten Ingenieurbüros NRP Ingenieure AG, Winterthur, über die vorliegende Planung informiert.

Ab Montag, 21. August bis Dienstag, 19. September 2023 findet das Mitwirkungsverfahren statt. Dafür steht die Mitwirkungsplattform www.mitwirken-kirchberg.ch zur Verfügung (vgl. Amtliche Bekanntmachung auf Seite 12).

Weiter ist geplant, dass sich betroffene Grundeigentümerinnen und Grundeigentümer per-

sönlich an einem Besprechungstermin in der Woche 34 (21.–25.08.2023) über die Gewässerraumausscheidung auf ihrem Grundstück bei der Fachingenieurin informieren können. Zu diesem Zweck werden die Betroffenen ersucht, sich für einen Besprechungstermin per E-Mail gemeinde@kirchberg.ch oder telefonisch 071 932 35 35 anzumelden.



Gewässerraumausscheidung Gemeinde Kirchberg

Vereinfachtes Abrechnungsverfahren für Arbeitgeber

Das vereinfachte Abrechnungsverfahren ist für Arbeitgebende, welche folgende Voraussetzungen erfüllen:

- der Jahreslohn pro Arbeitnehmenden übersteigt den Betrag von CHF 22'050.– nicht
- die gesamte, jährliche Bruttolohnsumme des Betriebes übersteigt den Betrag von CHF 58'800.– nicht
- das vereinfachte Verfahren muss für das gesamte Personal angewendet werden
- die Abrechnungs- und Zahlungsverpflichtungen werden ordnungsgemäss eingehalten
- die Mitarbeitenden mit einem Monatslohn von über CHF 1'837.50 werden an eine berufliche Vorsorgeeinrichtung angeschlossen
- der/die Arbeitgebende ist weder eine Kapitalgesellschaft noch eine Genossenschaft
- weder Ehepartner/in noch Kinder der betriebsinhabenden Person werden beschäftigt

Arbeitgebende, welche alle Voraussetzungen erfüllen, können frei entscheiden, ob sie das vereinfachte Verfahren wählen wollen. Im vereinfachten Abrechnungsverfahren wird zusätzlich zu den bekannten Sozialversicherungsabzügen AHV/IV/EO/ALV/Familienzulagen/Verwaltungskosten eine Quellensteuer von

5 Prozent erhoben. Die Abrechnung und der Bezug der Sozialversicherungsbeiträge und der Quellensteuer erfolgen nur einmal pro Jahr.

Der Arbeitgeber/die Arbeitgeberin zieht die Sozialversicherungsbeiträge (ohne UV-Prämie) und die Quellensteuer von 5 Prozent (0,5 Prozent Direkte Bundessteuer und 4,5 Prozent Kantons- und Gemeindesteuer) jeweils vom AHV-pflichtigen Lohn ab. Alle Arbeitnehmenden erhalten von der Ausgleichskasse eine Bescheinigung über die abgelieferte Steuer, welche sie der Steuererklärung beilegen. Eine solche Besteuerung hat den Vorteil, dass das vereinfacht abgerechnete Einkommen nicht mehr im ordentlichen Verfahren versteuert werden muss. Damit fällt ein solches Einkommen auch nicht in die Progression.

Arbeitgebende, die im Fürstentum Liechtenstein wohnende Grenzgängerinnen und Grenzgänger beschäftigen, dürfen aufgrund des Doppelbesteuerungsabkommens nicht im vereinfachten Verfahren abrechnen.

Die Beiträge, die Verwaltungskosten sowie die Quellensteuer werden wie folgt übernommen:

- **AHV/IV/EO** 10,6 Prozent je zur Hälfte durch Arbeitnehmenden und Arbeitgebenden
- **ALV** 2,2 Prozent je zur Hälfte durch Arbeitnehmenden und Arbeitgebenden
- **Familienzulagen** 1,8 Prozent zu Lasten des Arbeitgebenden
- **Verwaltungskosten** max. 5 Prozent zu Lasten des Arbeitgebenden
- **Quellensteuer** 5 Prozent zu Lasten des Arbeitnehmenden

Die Anmeldeformulare können im Online-Schalter auf www.svasg.ch/formulare-ahv-beitraege heruntergeladen oder bei der AHV-Zweigstelle Kirchberg (Tel. 071 932 35 12) bezogen werden.

Einladung Tag der offenen Tür

16. September 2023 | 9 – 17 Uhr
Areal SWISS CAPS AG,
Husenstrasse in Kirchberg

Tag der offenen Tür
Aenova Kirchberg



Erleben Sie hautnah unsere Arzneimittel-Produktion und genießen Sie unser Festprogramm mit vielen Attraktionen.

Programm

Betriebsrundgang von 9 bis 14 Uhr

Rundgang durch Labor, Logistik, Produktion mit laufenden Maschinen und Erklärung durch unsere Mitarbeitenden. Nur mit Anmeldung!

Öffentliche Festwirtschaft von 10 bis 17 Uhr

Essens- und Getränkestände für jeden Geschmack.

Unterhaltung durch Musikkapelle Altoberndorf und Männerchor Gähwil.

Kinderspass mit der Jungwacht und dem Blauring Kirchberg.

Tombola mit tollen Preisen.

Gut zu wissen

- Wir sind ein Hygienebetrieb: Rundgang nur möglich nach vorheriger Anmeldung an E-Mail: AnmeldungTOFT@aenova-group.com
Bitte nennen Sie jeden Vor- und Zunamen im E-Mailtext!
- Angemeldete Besucher erhalten beim Empfang die Zutrittsberechtigung zum Betriebsrundgang.
- Mit der Teilnahme erklären sich die Besucher damit einverstanden, dass Fotos von ihnen während der Veranstaltung gemacht und für Publikationen verwendet werden können.
- Bitte Parkkonzept und Verkehrsregelung beachten. Am besten öffentlich anreisen oder mit dem Velo kommen.
- Aus Sicherheitsgründen ist die Teilnehmerzahl beschränkt.
- Für Gäste mit beschränkter Mobilität ist der Betriebsrundgang leider nicht möglich.



Mitfahrbänkli nun auch in Kirchberg und Müselbach

Das Prinzip ist denkbar einfach: Wer auf einem Mitfahrbänkli Platz nimmt, möchte gerne mitfahren. Reisende in Fahrzeugen werden gebeten, anzuhalten und eine Mitfahrgelegenheit anzubieten. Diese Fahrgemeinschaften verursachen keinen zusätzlichen Aufwand und schonen die Umwelt – ganz unkompliziert und getreu dem Motto: Hinsetzen. Mitfahren. Erleben. Seit Ende Juli 2023 stehen nun auch je ein Mitfahrbänkli in Kirchberg und Müselbach.

Das neue Mitfahrbänkli in Kirchberg steht auf dem ehemaligen Postplatz – also mitten im Dorfzentrum und kann nicht übersehen werden.



Mitfahrbänkli in Kirchberg

In Müselbach steht das Mitfahrbänkli ebenfalls sehr zentral beim Konsumweg 1.



Mitfahrbänkli in Müselbach

Sämtliche Standorte der Mitfahrbänkli in der Region Toggenburg sind auf der Webseite des Energietal Toggenburg aufgeführt:

<https://energietal-toggenburg.ch/projekte/mobilitaet/mitfahrbaenkli-toggenburg/>



Invasive Neophyten – gebietsfremde Pflanzen erkennen und richtig handeln

Die Publikationsreihe über gebietsfremde Pflanzen, sogenannte invasive Neophyten, geht in die letzte Runde. Zum Abschluss werden der Essigbaum und Kirschlorbeer mit den Eigenschaften, deren Problematik und die fachgerechte Bekämpfung erklärt.

Essigbaum (*Rhus typhina*)*



Der Essigbaum ist ein verwilderter Baum, der lokal dichte Bestände bildet und die einheimische Vegetation verdrängt. Die Wurzeln breiten sich stark aus und treiben durch Wurzel-ausschläge neue Pflanzen hervor.

Vorgehen: Das Pflanzenmaterial ist samt Wurzelwerk in einer professionell geführten Kompostanlage zu entsorgen, bei der durch Hitze die Samenbestände zerstört werden. Eine Alternative stellt die Kehrlichtverbrennung dar.

Achtung: Der Milchsaft aller Pflanzenteile ist leicht giftig. Dieser kann zu Magen- oder Darmbeschwerden sowie Haut- und Augen-entzündungen führen.

Kirschlorbeer (*Prunus laurocerasus*)



Dieser westasiatische Strauch wird oft als Heckenpflanze verwendet. Er hat das Potenzial, sich durch Versamung und Stecklingsvermehrung

effizient auszubreiten. In Wäldern und Hecken unterdrückt der Kirschlorbeer durch seinen dichten Wuchs den natürlichen Aufwuchs anderer Pflanzen.

Vorgehen: Das Pflanzenmaterial ist samt Wurzelwerk in einer professionell geführten Kompostanlage zu entsorgen, bei der durch Hitze die Samenbestände zerstört werden. Eine Alternative stellt die Kehrlichtverbrennung dar.

Achtung: Alle Pflanzenteile sind giftig.

*Verboten gemäss schweizerischer Freisetzungsvorordnung (FrSV) vom 10. September 2008

Pl@ntNet hilft Ihnen beim Bestimmen von Pflanzen durch Fotos.



Bei Fragen oder Unklarheiten stehen wir Ihnen gerne zur Verfügung:

Marc Rudolf, Leiter Tiefbau, Verkehr und Umwelt, Tel. 071 931 70 52, E-Mail marc.rudolf@kirchberg.ch

Bruno Schättin, Mitglied Öko-Kommission, Tel. 079 344 20 41, E-Mail langenrain@bluewin.ch

Wir feiern das Gemeindefest.

Sonntag, 20. August 2023, 10.00 Uhr

Wir laden alle Mitglieder, Kinder und Freunde zum Gemeindefest ein.

Der Miteneandgottesdienst wird vom Singtreff mitgestaltet. Nach dem Gottesdienst sind alle zum gemeinsamen Zmittag sowie zu Kaffee und Kuchen eingeladen. Es muss nichts mitgebracht werden.

Das Essen findet bei schönem Wetter auf dem Kirchplatz statt. Kommen Sie deshalb möglichst zu Fuss oder mit dem Velo oder benutzen Sie die öffentlichen Parkplätze.



Ihre evangelische Kirchgemeinde
www.refkirchberg.ch





Gärten & mehr

Schwimmteichtag 26. August 2023

Entdecken Sie verschiedene Möglichkeiten, wie Sie mit einem Wasserelement Ihren Garten verschönern können! Besuchen Sie unseren Schwimmteichtag und lassen Sie sich inspirieren.

Jetzt anmelden!



Cybersicherheit und Kläranlage: Auch im Abwassersektor muss die Betriebssicherheit gewährleistet sein

Das über 20 Jahre alte Prozessleitsystem (PLS) der ARA Bazenheid wurde in den vergangenen eineinhalb Jahren komplett erneuert. In diesem Zusammenhang spielte das Thema Cybersicherheit eine grosse Rolle. Die Gesamtkosten beliefen sich auf 1,1 Mio. Franken.

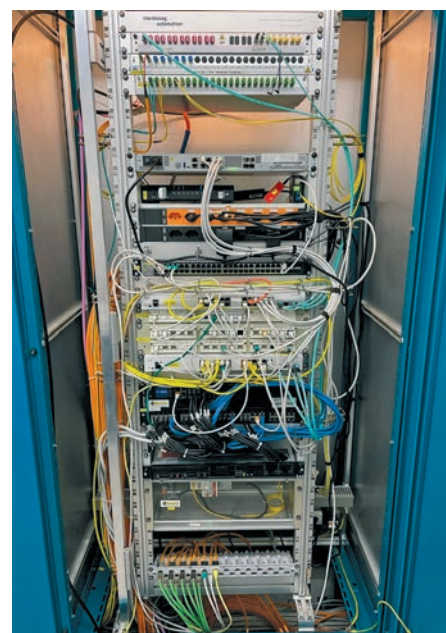
Zusammen mit der IBG-Engineering (Planung) und der Chestonag AG (Software-Lieferant) wurde das gesamte Netzwerk inklusive Pro-

zessleitsystem der ARA Bazenheid erneuert. Der ganze Umbau der Hard- und Software musste im laufenden Betrieb umgesetzt werden. Diese Herkulesaufgabe erforderte eine genaue Planung und Ausführung aller Beteiligten. Zwischenzeitlich waren bis zu 15 Personen von 5 Unternehmen gleichzeitig am Umbau beteiligt. So konnten ganze Anlagenteile schon nach kurzer Zeit wieder in Betrieb genommen werden. Das Projekt wurde ohne nennenswerte Zwischenfälle abgeschlossen.

Die beiden unabhängigen, neu aufgebauten Netzwerke für Bürooffice und Prozessleitsystem entsprechen nun den heutigen Anforderungen, die der Bund für Unternehmen und Organisationen empfiehlt. Dieser IKT-Minimalstandard ist Ausdruck der Schutzverantwortung des Staates gegenüber den Bürgerinnen und Bürgern, der Wirtschaft, den Institutionen und der öffentlichen Verwaltung.



Kommandoraum Prozessleitsystem



Serverstation UV 01

Sanierung Friedhofsmauer Gähwil

Die Friedhofsmauer Gähwil war brüchig und befand sich in einem sehr schlechten Zustand. Der Teil, welcher der Katholischen Kirchgemeinde Gähwil gehört, wurde bereits im Jahr 2018 saniert. Der Gemeinderat bewilligte die Sanierung der ersten Etappe im September 2017. Die zweite Etappe folgte 2019 und nun konnte der letzte Teil der Sanierung abgeschlossen werden.

An der Bürgerversammlung vom 29. März 2019 genehmigte die Bürgerschaft einen Kredit über Fr. 42'500.– für die Sanierung einer weiteren Etappe, welche durch die Katholische Kirchgemeinde Gähwil mitfinanziert wurde. Für den letzten Teil der Sanierung wurde an der Bürgerversammlung vom 1. April 2022 ein weiterer Kredit von Fr. 120'000.– bewilligt.

Die Sanierung wurde im November 2022 gestartet und konnte im April 2023 abgeschlossen werden. Mit der Montage der Geländer im August 2023 ist die Sanierung der Friedhofsmauer abgeschlossen.





Mitwirkungsverfahren nach Art. 34 Abs. 2 PBG

Gemäss Art. 34 Abs. 2 des kantonalen Planungs- und Baugesetzes (SGS 731.1, abgekürzt PBG) sorgt der Gemeinderat für eine geeignete Mitwirkung der Bevölkerung bei Planerlassen. Der Gemeinderat lädt deshalb die Bevölkerung ein, zur Gewässerraumausscheidung Stellung zu nehmen

• Gewässerraumausscheidung auf dem Gebiet der Gemeinde Kirchberg

Die Gewässerraumausscheidung liegt ab **Montag, 21. August 2023 bis Dienstag, 19. September 2023**, zur Einsichtnahme im **Gemeindehaus Kirchberg, Ratskanzlei, Gähwilerstrasse 1, Kirchberg**, öffentlich auf.

Für das Mitwirkungsverfahren steht auch die Mitwirkungsplattform www.mitwirken-kirchberg.ch zur Verfügung, worin allfällige Stellungnahmen direkt übermittelt werden können. Ausserdem können Stellungnahmen innert der angesetzten Frist (21.08.2023 – 19.09.2023) dem **Gemeinderat Kirchberg, Gähwilerstrasse 1, 9533 Kirchberg** schriftlich oder per E-Mail an gemeinde@kirchberg.ch eingereicht werden.

INSERATE

Eine neue
Heizung wird
installiert?



071 982 80 50
www.ew-ag.ch

Elektro  f @
WIDMER

Standorte Bazenheid | Bütschwil | Mosnang | Lichtensteig | Wattwil

Strom. Technik. Sicherheit.



Tulla Parkett GmbH

Lirim Tulla
078 841 28 33
Eichbühlstrasse 2
9602 Bazenheid SG
www.tulla-parkett.ch
lirim.tulla@icloud.com

Panorama Reinigung GmbH

Fitore Lukic
Geschäftsführerin

Eichbühlstrasse 7
9602 Bazenheid

078 670 60 78

info@panoramareinigung.ch
www.panoramareinigung.ch



DIE NÄCHSTEN ERSCHEINUNGSDATEN

	Erscheinung	Redaktionsschluss
16/23	Fr. 01.09.2023	Do. 24.08.2023
17/23	Fr. 15.09.2023	Do. 07.09.2023
18/23	Fr. 29.09.2023	Do. 21.09.2023
19/23	Fr. 20.10.2023	Do. 12.10.2023

Redaktionsschluss und Anzeigenschluss
jeweils **08.00 Uhr**.

Die Baubehörde Kirchberg hat folgende Baugesuche bewilligt:

**Politische Gemeinde Kirchberg,
Gähwilerstrasse 1, 9533 Kirchberg**

Unterteilung der Räume im EG und UG des Gewerbegebäudes Vers. Nr. 2194, GS Nr. 953, Harfenberg 2, Kirchberg

**Wirtschafts Portal Ost,
Säntisstrasse 2a, Railcenter, 9500 Wil**

Erstellen einer Reklameeinrichtung auf GS Nr. 6473, Neue Industriestrasse, Bazenheid

**Tulla Immobilien GmbH,
Eichbühlstrasse 2, 9602 Bazenheid**

Einbau von zwei zusätzlichen Wohnungen in Gebäude Vers. Nr. 913, GS Nr. 291, Wilerstrasse 45, Bazenheid

**Cristofari Sandro und Shannon,
Boolwisstrasse 15, 9533 Dietschwil**

Montage einer aussen aufgestellten Luft-Wasser-Wärmepumpe südlich des Doppel-einfamilienhauses Vers. Nr. 3598 sowie Ausserbetriebsetzung der Tankanlagen Nrn. 50'777 und 50'778, GS Nr. 1939, Boolwisstrasse 15, Dietschwil

**Politische Gemeinde Kirchberg,
Gähwilerstrasse 1, 9533 Kirchberg**

Umnutzung des Kindergartens in ein Familienzentrum, Vers. Nr. 4733 sowie anpassen des Spielplatzes, GS Nrn. 464 und 465, Neugasse 12, Bazenheid

**Schnetzler Marc, Konsumweg 1,
9602 Müselbach**

Bau einer Voliere für tierschutzkonforme Haltung eines Habichts an Gebäude Vers. Nr. 4497, GS Nr. 7852, Bazenheiderstrasse (2), Müselbach

**Micarna SA, Neue Industriestrasse 10,
9602 Bazenheid**

Dacherweiterung über der Aussentreppe zur bestehenden Raucherzone, Gebäude Vers. Nr. 2738, GS Nr. 138, Neue Industriezone 10, Bazenheid

**Scherrer Norbert, Neutal 1423,
9602 Müselbach**

Balkonvergrößerung an der Ostfassade des Zweifamilienhauses Vers. Nr. 1423, GS Nr. 7911, Neutal 1423, Müselbach

**Kath. Kirchgemeinde Bazenheid, v. d.
Marius Ammann, Eichbühlhangstrasse 12,
9602 Bazenheid**

Innenreinigung der St. Laurentius-Kapelle, Vers. Nr. 831, GS Nr. 211, Kapellenweg 6, Bazenheid

**Mahmood Osama und Khalid,
Steighaldestrasse 14, 9602 Bazenheid**

Erweiterung des Gartens und Erstellung einer Stützmauer südöstlich des Doppel-einfamilienhauses Vers. Nr. 4817, GS Nr. 2625, Steighaldestrasse 14, Bazenheid

**Fetai Fatih, Steighaldenstrasse 12,
9602 Bazenheid**

Erweiterung des Gartens und Erstellen einer Stützmauer südöstlich des Doppel-einfamilienhauses Vers. Nr. 4816, GS Nr. 2148, Steighaldestrasse 12, Bazenheid

**Wettstein Walter und Heidi,
Blahen 3169, 9533 Dietschwil**

Ersatz der bestehenden Wärmepumpe mit Erdsonde durch eine aussen aufgestellte Luft-Wasser-Wärmepumpe westlich des Einfamilienhauses Vers. Nr. 3169, GS Nr. 1313, Blahen 3169, Dietschwil

**Weishaupt Christian und Lydia,
Setzi 1, 9533 Kirchberg**

Teilumnutzung der Scheune als Lager für Kostüme, Vers. Nr. 291, GS Nr. 6229, Setzi (1), Kirchberg

**Schönenberger Anton, Mettlen 4747,
9602 Müselbach**

Einbau eines Pferde-Gruppenstalls in Gebäude Vers. Nr. 4747 mit permanentem Auslauf sowie Neubau einer Jauchegrube mit Mistplatz und Ladeplatz, GS Nr. 7742, Mettlen 4747, Müselbach

**Dörig Ruth, Weidstrasse 1,
9300 Wittenbach**

Platzgestaltung vor dem Coiffuresalon Wagner, Vers. Nr. 187, GS Nr. 782, Tellstrasse 1, Kirchberg

**Abderhalden Frank und Jeanette,
Vordersenisstrasse 4, 9534 Gähwil**

Umbau des Einfamilienhauses in ein Zweifamilienhaus mit Aufbau von Dachgauben und einem Aussentreppeabgang Gebäude Vers. Nr. 3344, GS Nr. 759, Sonnengrundweg 2, Kirchberg

**Technische Betriebe Wil,
Speerstrasse 10, 9500 Wil**

Umlegung der Gasleitungen in der Fürstentland- und neuen Stelzstrasse, GS Nr. 1488, 1712, 2580, Fetz, Kirchberg

**BAMOS AG, Neue Industriestrasse 63,
9602 Bazenheid**

Erstellen von 7 Parkplätzen und einem Veloparkplatz nordöstlich des Gewerbegebäudes Vers. Nr. 4495, GS Nr. 2343, Neue Industriestrasse 63, Bazenheid

**Clientis Bank Toggenburg AG,
Harfengrund 2, 9533 Kirchberg**

Umbau der Bankfiliale Clientis Bank Toggenburg im Hochhaus, Vers. Nr. 2900, GS Nr. 300, Wilerstrasse 15, Bazenheid

**Holenstein Transport AG, Transporte/
Logistik, Wilerstrasse 214, 9500 Wil**

Erweiterung und Umbau der Halle Vers. Nr. 3697 und Nr. 3322 sowie Einbau und Betrieb einer Wärmepumpenanlage mit 3 Erdsonden südlich des Bürogebäudes Vers. Nr. 3321, GS Nr. 1492, Wilerstrasse 114/220, Wil (Gemeinde Kirchberg)

**Habrik Roman und Züger Habrik Bettina,
Rosenhügelstrasse 4, 9533 Kirchberg**

Erstellen eines Velounterstandes sowie Anpassen der Aussentreppe nördlich des Einfamilienhauses Vers. Nr. 4436, GS Nr. 2293, Rosenhügelstrasse (4), Kirchberg

**Hui Philipp, Lamperswil 639,
9533 Kirchberg**

Montage einer Photovoltaikanlage (~375 m², ~79 kWp) auf den Dachflächen der Scheune Vers. Nr. 2508, GS Nr. 6321, Lamperswil (639), Kirchberg

**Bitschnau Lukas, Oberbruberg 4457,
9533 Kirchberg**

Montage einer Photovoltaikanlage (~290 m², ~63 kWp) auf der südlichen Dachfläche des Schweinezuchtstalles Vers. Nr. 594, GS Nr. 1541, Oberbruberg (3194), Kirchberg

**Gähwiler Josef und Siebs Marion,
Lussweg 15, 9534 Gähwil**

Montage einer Photovoltaikanlage (~48 m², ~10 kWp) auf der südöstlichen Dachfläche des Einfamilienhauses Vers. Nr. 3084, GS Nr. 1104, Lussweg 15, Gähwil

**Metzger Josef, Rätenberg 53,
9533 Kirchberg**

Montage einer Photovoltaikanlage (~64 m², ~15 kWp) auf der nordöstlichen Dachfläche der Scheune Vers. Nr. 54, GS Nr. 6319, Rätenberg 53, Kirchberg

**Keller Fensterbau-Schreinerei AG,
Toggenburgerstrasse 13, 9602 Bazenheid**

Montage einer Photovoltaikanlage (~334 m², ~71 kWp) auf der südöstlichen Dachfläche der Fensterproduktionshalle Vers. Nr. 2883, GS Nr. 609, Toggenburgerstrasse (13), Bazenheid

**Calzaferri Mario und Sabrina,
Eichbühlhangweg 2, 9602 Bazenheid**

Montage einer Photovoltaikanlage (~55 m², ~11 kWp) auf der südöstlichen Dachfläche des Einfamilienhauses Vers. Nr. 4649, GS Nr. 2553, Eichbühlhangweg 2, Bazenheid

WIR FEIERN **UNSEREN**
GEBURTSTAG!!

10

Jahre

FEUERWEHRVEREIN

Kirchberg Lütisburg

**FREITAG,
1. SEPTEMBER 2023**

Ab 16.00 Uhr
Tellplatz Kirchberg
im alten Fűrwehrdepot



KÖSTLICHKEITEN VOM GRILL



FRISCH GEZAPFTES BIER



MIT DJ LEE

WWW.FWKL.CH



Remo Schönerberger AG

Spenglerei
Sanitär

Bedachungen
Flachdächer

Fassadenbau
Gerüstbau

*Ihre Spezialisten
am Dach seit 1971*



Gähwilerstrasse 31 • 9633 Kirchberg • Tel. 071 931 22 62 • www.remo-schoenenberger.ch



v.l.n.r. Geschäftsleitung Roger und Andrea Kläger,
Lukas Segmüller

Mit Stolz dürfen wir in diesem Jahr 2023 unserem
Mitarbeiter Lukas Segmüller zum 10-jährigen
Firmenjubiläum recht herzlich gratulieren.

Das ganze Remo Schönerberger-Team Kirchberg wünscht
dir weiterhin viel Freude und gutes Gelingen.



Fäscht
3. September 2023
10.00 - 16.00 Uhr

Sonnegrund

mit ...

- ... Frühschoppenkonzert ab 10.00 Uhr
- ... Festwirtschaft
- ... Spiel und Spass
- ... und allen Infos

**Lueg inä -
mer freued üs!**

Fäscht-
Programm:



Sonnegrund - Haus für Betagte
Florastrasse 5 | 9533 Kirchberg
www.sonnegrund.ch

**ERWEITERUNG
UMBAU
SANIERUNG**

Juli 2023

BAUANZEIGEN

öffentliche Auflage: 18. August 2023 bis 31. August 2023

Bauherrschaft	Bauvorhaben
Lidl Schweiz AG, Dunantstrasse 15, 8570 Weinfelden	Abbruch der Gebäude Vers. Nr. 3381 und Nr. 3651, Neubau Verkaufsgeschäft Lidl Schweiz AG, eine Tiefgarage (53 Parkplätze) 6 Aussenparkplätze, Einbau von 2 Luft-Wasser-Wärmepumpen sowie Montage einer Photovoltaikanlage (~530 m², ~105 kWp) auf dem Flachdach, GS Nr. 1683, Stelzstrasse, 9500 Wil (Gemeinde Kirchberg)
Räbsamen Michael, Bazenheiderstrasse 2, 9602 Müselbach	Neubau eines Einfamilienhauses mit Nebenwohnung und Doppelgarage, Montage einer aussen aufgestellten Luft-Wasser-Wärmepumpe sowie Montage einer Photovoltaikanlage (~20 m², ~4 kWp) auf der südöstlichen Dachfläche, GS Nr. 8021, Bachstrasse 5a, 9602 Müselbach

VERANSTALTUNGSKALENDER

Tag	Datum	Zeit	Veranstaltung, Veranstalter	Ort, Lokalität
Fr.	18.08.23	18:15	Männer.Kathedrale.Beiz Seelsorgeeinheit Bazenheid-Gähwil-Kirchberg	Bazenheid Kathedrale St. Gallen
Sa.	19.08.23	07:00	Altpapiersammlung, Kirchberg, Dietschwil, Müselbach, Schalkhusen, Bazenheid Zweckverband Abfallverwertung Bazenheid	verschiedene Dörfer
Sa.	19.08.23	17:00	Openairkino Müselbach Dorfverein Müselbach und Umgebung	Müselbach Schulhaus
So.	20.08.23	10:00	Gemeindefest-Gottesdienst Evang. Kirchgemeinde	Kirchberg Evang. Kirche
So.	20.08.23	20:00	Taizé-Gebet ökum. Seelsorgeeinheit Bazenheid-Gähwil-Kirchberg	Müselbach Kapelle
Di.	22.08.23	13:30 - 17:00	Senioren Jass-Nachmittag Gruppe Frohes Alter	Kirchberg Pfarreiheim
Mi.	23.08.23	12:30	Halbtagesausflug Gruppe Frohes Alter	Kirchberg Treffpunkt Tellplatz
Mi.	23.08.23	14:30 - 16:30	Spielnachmittag für 3. bis 6. Klasse Ludothek der Gemeinde Kirchberg	Kirchberg Ludothek
Mi.	23.08.23	19:00 - 21:30	Mittwochs-Biken Bike Team Kirchberg	Kirchberg 2Rad-Schweizer im Hof
Do.	24.08.23	11:30	Senioren Zmittag Tögg Toggenburgerhof	Kirchberg Restaurant Toggenburgerhof
Do.	24.08.23	14:15	Minigolf - gemütliches Beisammensein Ökum. Seniorengruppe Bazenheid/Kirchberg	Wil Areal psychiatrische Klinik
Do.	24.08.23	18:45 - 21:45	Notfälle bei Kleinkindern Samariterverein Kirchberg-Gähwil	Kirchberg MZG Husen
Do.	24.08.23	19:30	Veranstaltung zu Tempo-30-Zonen in Bazenheid Politische Gemeinde Kirchberg	Bazenheid Aula Oberstufe
Fr.	25.08.23	09:00	Gemeinschaftsmesse Kath. Frauengemeinschaft Kirchberg	Kirchberg Kath. Pfarrkirche
Fr. - So.	25. - 27.08.23	17:00 - 03:00	Stäägefest Rössli Club Gähwil	Gähwil Openair Neuhof
Fr.	25.08.23	18:00	Wander- und Pizzaplausch Mütterteam Kirchberg	Kirchberg Tellplatz -> Laubberg
Sa.	26.08.23	09:30 - 11:00	Baze-Spatzä, Schnuppersingen Baze-Spatzä Kinderchor	Bazenheid Kath. Pfarreizentrum
Sa.	26.08.23	10:00 - 11:00	Ökumenische Chinderfiir Bazenheid Chinderfiir-Team Bazenheid	Bazenheid Laurentiuskapelle
Sa. - So.	26. - 27.08.23		2. Tagestour Klettgau Bike Team Kirchberg	Region Klettgau – Details: www.bike-team-kirchberg.ch
So.	27.08.23	09:00	Sunntigsfiir und Kinderhort Pfarrei St. Josef	Bazenheid Kath. Pfarreizentrum
Mi.	30.08.23	19:00 - 21:00	Mittwochs-Biken Bike Team Kirchberg	Kirchberg 2Rad-Schweizer im Hof
Fr.	01.09.23	20:30 - 02:00	Rösslibar Gähwil Rösslibar Gähwil	Gähwil Restaurant Rössli (UG)

Detailliertere Angaben zu den einzelnen Veranstaltungen finden Sie auf dem Veranstaltungskalender unter www.kirchberg.ch

Impressum – Titelbild: Schulhaus, Wilerstrasse 39, Bazenheid | Redaktion: Ratskanzlei der Politischen Gemeinde Kirchberg SG, Schweiz | Layout, Grafik, Satz, Druck, Ausrüstung und Versandaufgabe: Druckerei Schneider-Scherrer AG, Bazenheid | Versand: Post, CH-9602 Bazenheid | Sämtliche Kopierrechte liegen bei der Politischen Gemeinde Kirchberg – Auszug unter Quellenangabe gestattet | Bildrechte können bei verschiedenen Personen liegen | Auflage: 4'440 Exemplare | Verteilgebiet: ganze Gemeinde Kirchberg SG | Auskünfte (auch für Inserate oder Abonnemente) erhalten Sie unter: www.kirchberg.ch – Mitteilungsblatt – Mediadokumentation oder per E-Mail: gemeinde@kirchberg.ch und Telefon: +41 (0)71 932 35 35 | Gedruckt auf FSC-Papier | © 2023 | Bitte entsorgen Sie mich im Altpapier, unserer Umwelt zuliebe!