

# Gmeindsblatt

Bazenheid | Dietschwil | Gähwil | Kirchberg | Müselbach | sowie über 100 Weiler und Höfe

Amtliches Publikationsorgan  
der Politischen Gemeinde  
Kirchberg

Ausgabe 23/2023 15.12.2023  
8. Jahrgang

## Gemeinderat genehmigt Bauabrechnung für Neubau Kindergarten Neugasse

Das Projekt «Neubau Kindergarten Neugasse» wurde abgeschlossen. Die Bauabrechnung wurde nun vom Gemeinderat genehmigt. Mit einer Abweichung von 0.67 % stimmt diese mit dem Kostenvoranschlag überein.

Der Kindergarten an der Neugasse 16 in Bazenheid konnte auf das Schuljahr 2023/2024 in Betrieb genommen werden. Zwischenzeitlich hat die Harder Baumanagement GmbH die Bauabrechnung abgeschlossen. Das Ergebnis wurde mit der Finanzverwaltung der Gemeinde Kirchberg abgeglichen.

Die Gesamtabrechnung umfasst die Abrechnung der Phase Planung wie auch die Bauabrechnung und schliesst mit einem Ergebnis von Fr. 3'082'398.80 ab. Die erteilten Kredite der Bürgerschaft belaufen sich unter Berücksichtigung der Bauteuerung auf insgesamt Fr. 3'062'000.-. Die Mehrausgaben über das Gesamtprojekt betragen demnach 0.67 %. Der Gemeinderat hat die Bauabrechnung genehmigt.

## In dieser Ausgabe:

Weiterer Meilenstein im Projekt  
Fernwärme Kirchberg geschafft

Verlegung Husenstrasse: Einigung  
über Landpreis und Landtausch

Jugendkonferenz in Trogen unter  
Mitwirkung der 3. Sek b aus  
Bazenheid



G E M E I N D E  
**KIRCHBERG**  
ZUM LÄBE

Energiestadt Kirchberg (SG)  
european energy award

Nachstehend sind die Abrechnungen für die beiden Phasen «Planung» und «Bau» aufgeführt.

**Abrechnung Phase Planung**

BKP	Planung	Kostenvoranschlag	Bauabrechnung	Abweichung
291.1	Architektur inkl. Baumanagement	128'000.00	130'513.30	+ 2'513.30
292	Bauingenieur	2'000.00	1'400.10	- 599.90
293	Elektroingenieur	6'000.00	6'511.70	+ 511.70
294	HLKS-Ingenieur	10'000.00	12'630.30	+ 2'630.30
296.1	Holzbauingenieur	13'500.00	13'527.55	+ 27.55
296.3	Bauphysiker / Akustiker	10'500.00	10'660.20	+ 160.20
296.5	Landschaftsarchitekt	20'000.00	37'806.65	+ 17'806.65
296.8	Brandschutzingenieur	2'000.00	2'121.20	+ 121.20
	<b>Total</b>	<b>192'000.00</b>	<b>215'171.00</b>	<b>+ 23'171.00</b>

**Abrechnung Phase Bau**

BKP	Bauabrechnung	Kostenvoranschlag gem. Gutachten	Kostenvoranschlag revidiert inkl. Teuerung	Bauabrechnung	Abweichung
0	Grundstück	0.00	0.00	1'500.00	+ 1'500.00
1	Vorbereitungsarbeiten	63'000.00	57'000.00	59'402.35	+ 2'402.35
2	Gebäude Teuerung 8.2 %	2'209'000.00	2'352'000.00	2'316'868.65	- 35'131.35
4	Umgebung	360'000.00	360'000.00	379'901.45	+ 19'901.45
5	Baunebenkosten	71'000.00	71'000.00	72'504.10	+ 1'504.10
9	Ausstattung	42'000.00	42'000.00	37'051.25	- 4'948.75
	<b>Total</b>	<b>2'745'000.00</b>	<b>2'882'000.00</b>	<b>2'867'227.80</b>	<b>- 14'772.20</b>

Der Gemeinderat dankt allen am Projekt Beteiligten und freut sich über den gelungenen Neubau.

**AMTLICHE BEKANNTMACHUNGEN**



**Feststellung der Abstimmungsergebnisse**

Bei Wahlen und Abstimmungen der Gemeinde stellt der Rat gemäss Art. 111 Abs. 2 des Gesetzes über Wahlen und Abstimmungen (sGS 125.3, abgekürzt WAG, in Vollzug seit 1. Januar 2019) nach unbenütztem Ablauf

der Beschwerdefrist oder rechtskräftiger Erledigung von Beschwerden das endgültige Ergebnis fest. Die Feststellung wird im amtlichen Publikationsorgan der Gemeinde veröffentlicht.

Die endgültigen Ergebnisse der kommunalen Abstimmungen vom 19. November 2023 werden wie folgt festgestellt:

**Bauprojekt Erweiterung und Umbau Sonnegrund**

Eingang	Stimmzettel		In Betracht fallende	Stimmen		Stimmbeteiligung in %
	Ausser Betracht fallende leer	ungültig		Ja	Nein	
1'877	14	0	1'863	<b>1'567</b>	<b>296</b>	34.86

**Reglement über die Kostentragung von baulichen Massnahmen an Gewässern**

Eingang	Stimmzettel		In Betracht fallende	Stimmen		Stimmbeteiligung in %
	Ausser Betracht fallende leer	ungültig		Ja	Nein	
1'851	37	0	1'814	<b>1'280</b>	<b>534</b>	34.38

## Weiterer Meilenstein im Projekt Fernwärme Kirchberg geschafft

Mit dem Fernwärmeanschluss der Oberstufe und Primarschule Lerchenfeld und des Sonnegrund, Haus für Betagte, konnte ein weiterer Meilenstein im Projekt Fernwärme Kirchberg geschafft werden. Damit ist nun der Grossteil der gemeindeeigenen Liegenschaften an die Fernwärme angeschlossen.

Nach dem erfolgreichen Fernwärmeausbau in Bazenheid hat der Gemeinderat im 2019 beschlossen, auch alle grösseren, gemeindeeigenen Liegenschaften in Kirchberg an die Fernwärme anzuschliessen. Die bestehenden Gasheizungen können so ausser Betrieb genommen werden und die Gemeinde kann auf eine nachhaltige Wärmeversorgung setzen.

In der Zwischenzeit konnten bereits zahlreiche Gemeindeliegenschaften an die Fernwärme angeschlossen werden. So beispielsweise das Primarschulhaus Sonnenhof, der Kindergarten Dorf, das ehemalige rwt-Gebäude an der Neudorfstrasse 8a, das Gemeindehaus, das Areal Harfenberg sowie das Clubhaus bei der Sportanlage Sonn matt.

Im Oktober und November 2023 konnten nun auch die Oberstufe und die Primarschule Lerchenfeld sowie das Mehrzweckgebäude Husen und der Sonnegrund, Haus für Betagte, an die



Der Fernwärmeanschluss der Oberstufe Lerchenfeld

Fernwärme angebunden werden. Mit diesem Meilenstein sind nun alle grösseren Liegenschaften der Gemeinde an die Fernwärme angeschlossen.

Das Fernwärmenetz in Kirchberg wird auch in Zukunft durch die rwt Regionalwerk Toggenburg AG laufend weiter ausgebaut und

verdichtet. So ist in einem weiteren Ausbau beispielsweise der Fernwärmeanschluss des alten Feuerwehrdepots geplant, welches vom Verein IG-Depot verwaltet wird. Informationen zum Fernwärmenetz Kirchberg finden Sie auf der Webseite [www.rwt.ch](http://www.rwt.ch).

## Der Gemeinderat zu Gast beim ZAB in Bazenheid

**Am 28. November 2023 traf sich der Gemeinderat mit den Vertretern des Zweckverbands Abfallverwertung Bazenheid (ZAB). Nach einer interessanten Führung folgte ein gemeinsamer Austausch.**

Am Dienstag, 28. November 2023 hatte der Kirchberger Gemeinderat die Gelegenheit, einen Blick hinter die Kulissen des ZAB zu werfen. Im Rahmen eines Rundgangs durch die

Anlagen des ZAB wurde der Gemeinderat über die aktuellen Projekte wie auch über die zukünftigen Pläne des Zweckverbands informiert. Auch gab die Führung den Teilnehmenden die Gelegenheit zu einem wertvollen Austausch. Der Gemeinderat dankt den Vertretern des ZAB für die interessanten Einblicke und freut sich auf eine weiterhin gute Zusammenarbeit.



## AMTLICHE BEKANNTMACHUNGEN

### Gerichtliches Verbot

#### Privat

Unberechtigten ist das Abstellen von Fahrzeugen auf dem Grundstück Nr. 606, Bazenheid, unter Androhung einer Busse bis zu CHF 500 verboten. Berechtig sind Mieter und Besucher des Wohnhauses Waldeggstrasse Nr. 6 auf den dafür bezeichneten Parkfeldern.

Wer das Verbot nicht anerkennen will, hat innert 30 Tagen seit dessen Publikation und Anbringung auf dem Grundstück beim Kreisgericht Toggenburg, Hauptgasse 21, 9620 Lichtensteig, Einsprache zu erheben. Die Einsprache bedarf keiner Begründung. Sie macht das Verbot gegenüber der einsprechenden Person unwirksam. Die Ge-

richtsferien gelten nicht (Art. 145 Abs. 2 ZPO)

Lichtensteig, 4. Dezember 2023  
Kreisgericht Toggenburg

G E M E I N D E  
**KIRCHBERG**  
ZUM LÄBE





# Beck Jung

9533 Kirchberg SG

Tel. 071 931 11 13

## Geschätzte Kundschaft

Neu ab 2024 bleibt unser Geschäft jeweils montags geschlossen.  
Von Dienstag bis Sonntag bleiben unsere Öffnungszeiten wie gewohnt.

Am Sonntag 24. Dezember 2023 haben wir auf Bestellung geöffnet.  
Vom 25. Dezember 2023 bis 3. Januar 2024 ist unser Geschäft geschlossen.  
Ab Donnerstag 4. Januar 2024 sind wir wieder für Sie da.

Gerne nehmen wir Bestellungen (Weihnachten und Dreikönigskuchen) entgegen.

Vielen Dank für Ihr Verständnis  
und Ihre langjährige Treue.

Wir wünschen eine  
schöne Weihnachtszeit.

Ihr Beck Jung Team

**Super Leistik Jasmin**  
5. Rang a dä Swiss Skills  
Mir sind Stolz uf di  
und gratulieret herzlich.  
S'ganze Beck Jung Team

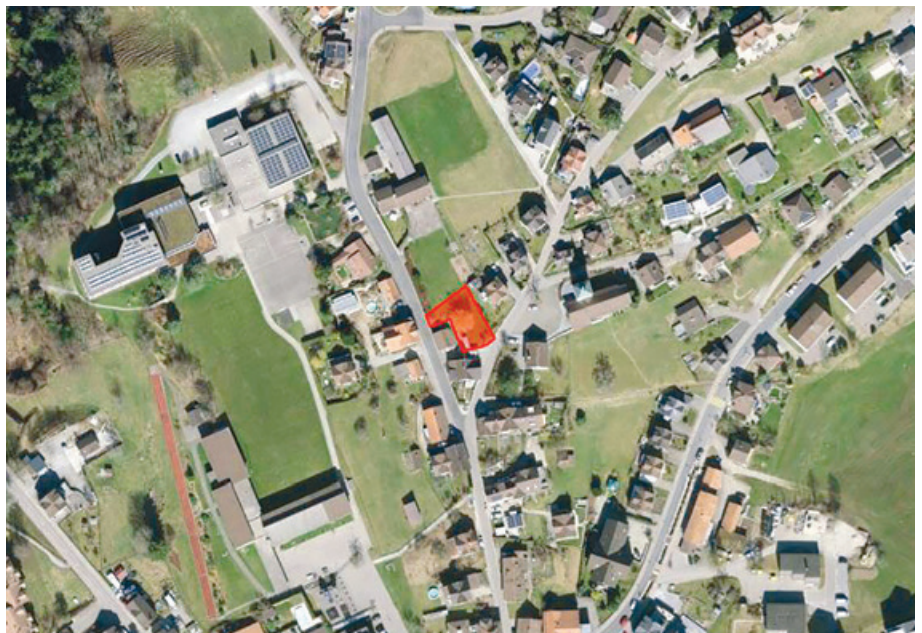


## Verlegung Husenstrasse: Katholische Kirchgemeinde Kirchberg und Gemeinde Kirchberg sind sich über Landpreis und Landtausch einig

Die Husenstrasse soll im Zentrum von Kirchberg um einige Meter in den heutigen Kirchplatz verlegt werden. Das Projekt der Politischen Gemeinde Kirchberg betrifft teilweise Land der Katholischen Kirchgemeinde Kirchberg. Für die Umsetzung des Projektes haben sich der Gemeinderat und der Kirchenverwaltungsrat über einen Landpreis und einen Landtausch geeinigt.

Im Betriebs- und Gestaltungskonzept Kirchberg ist vorgesehen, dass die Husenstrasse im Zentrum von Kirchberg um einige Meter Richtung Kirchplatz verlegt wird. Grund dafür ist zum einen die dadurch mögliche Erhöhung der Fussgängersicherheit, die einen neuen Durchgang zwischen Husenstrasse und Gemeindehaus schafft. Zum anderen würde mit der Verlegung der Husenstrasse die Anfahrt auf die Zentrumskreuzung verbessert werden und das Abbiegen für Busse aus der Bushaltestelle wird erleichtert.

Das Projekt betrifft rund 97 m<sup>2</sup> Land der Katholischen Kirchgemeinde Kirchberg, welches zu



Parzelle 711

entschädigen ist. An der ordentlichen Kirchbürgerversammlung vom 28. März 2023 haben die Kirchbürgerinnen und Kirchbürger einem Landerwerb durch die Politische Gemeinde

Kirchberg zugestimmt, wenn die Fläche 1:1 mit einem Teil der Parzelle Nr. 711 an der Lerchenfeldstrasse getauscht werden kann. Letztere Parzelle ist im Besitz der Politischen Gemeinde Kirchberg und grenzt an das Jungwacht-Haus «Atlantis» der Kirche.

Von der Parzelle Nr. 711 möchte die Kirchgemeinde insgesamt 477 m<sup>2</sup> erwerben. Für die restliche Fläche der Parzelle Nr. 711 haben sich die Gemeinde und die Katholische Kirchgemeinde nun über den Kaufpreis geeinigt.

Als nächster Schritt folgt die öffentliche Auflage des Strassenprojektes zur Verlegung der Husenstrasse. Nach der Behandlung allfälliger Einsprachen kann im Anschluss ein Genehmigungsgesuch beim Kanton eingereicht werden. Der Abschluss der Landgeschäfte erfolgt erst nach der Projektgenehmigung.



Plan Verlegung Husenstrasse

## AMTLICHE BEKANNTMACHUNG

### Planverfahren

In Anwendung von Art. 39 ff. des Strassengesetzes (sGS 732.1; abgekürzt StrG) hat der Gemeinderat Kirchberg das Strassenprojekt und den Teilstrassenplan Verlegung Husenstrasse, Kirchberg, erlassen. Das Strassenprojekt und der Teilstrassenplan liegen wie folgt öffentlich auf:

- **Strassenprojekt und Teilstrassenplan «Verlegung Husenstrasse, Kirchberg»**

Das Strassenprojekt und der Teilstrassenplan liegen **während dreissig Tagen, ab Montag, 18. Dezember 2023 bis Dienstag, 16. Januar 2024** im Gemeindehaus, 2. Stock, Ratskanzlei, Gähwilerstrasse 1, Kirchberg öffentlich auf. Die Projektunterlagen sind auch auf [www.kirchberg.ch](http://www.kirchberg.ch) aufgeschaltet.

Innerhalb der Auflagefrist (18.12.2023-16.01.2024) kann gegen das Strassenprojekt und den Teilstrassenplan schriftlich und begründet beim **Gemeinderat Kirchberg, Gähwilerstrasse 1, 9533 Kirchberg** Einsprache erhoben werden. Die Einsprache hat einen Antrag, eine Darstellung des Sachverhalts sowie eine Begründung zu enthalten.





# Adventszeit im Bräagg



Käseerei Bräagg AG

- Grosse Auswahl an Geschenken mit regionalen Produkten
- hausgemachte Spezialitäten
- Geschenkshüsli
  - Montag bis Freitag**  
8.00 bis 12.00 Uhr  
13.30 bis 18.00 Uhr
  - Samstag**  
8.00 bis 13.00 Uhr

Bestellungen nehmen wir gerne entgegen  
info@manserkaese.ch oder 071 931 57 30

**Wir freuen uns auf Ihren Besuch!**  
**Familie Manser und Team**

Käseerei Bräagg AG | 9602 Bazenheid | manserkaese.ch

WIR WÜNSCHEN IHNEN EINE  
GESEGNETE WEIHNACHTSZEIT

Unsere Weihnachtsgottesdienste:

17.12.2023, 16.30 Uhr

Sonntagsschul-Weihnachtsfeier  
in der Kirche Kirchberg

24.12.2023, 16.30 Uhr (Heiligabend)

Kirche Kirchberg, mit Singtreff

25.12.2023, 10.00 Uhr, mit Abendmahl  
Kirchgemeindehaus Bazenheid



Ihre Evangelische Kirchgemeinde



## Die Abteilung Jugend & Familie wird gestärkt und neu strukturiert

**Die Abteilung Jugend & Familie hat einen Antrag um Pensenerhöhung und Neustrukturierung gestellt. Der Gemeinderat hat den Antrag genehmigt, der die Umlagerung von Stellenprozents, die Schaffung eines Ausbildungsplatzes und die Anpassung von Pensen vorsieht.**

Die Abteilung Jugend & Familie führt alle auserschulischen Angebote der Gemeinde unter einem Dach zusammen. Dazu zählen die Angebote der Tagesstrukturen, Familienbegleitung, Jugendarbeit, Schulsozialarbeit sowie Domino (sprachliche Frühförderung). Die geplante Integration von Bibliothek und Ludothek im Jahr 2025 erweitert das Angebot.

Im Rahmen einer Analyse hat die Abteilung Jugend & Familie ihre kurz-, mittel- und langfristigen Zielsetzungen erarbeitet und daraus eine Personalplanung erstellt. Es wurde festgestellt, dass weitere Ressourcen für die Professiona-

lisierung und Qualitätsentwicklung der Arbeit benötigt werden, um die gesetzten Ziele erreichen zu können und den wachsenden Bedürfnissen der Bevölkerung sowie den kantonalen Vorgaben gerecht zu werden.

Zur Stärkung der Leitungsfunktion wurde die Umlagerung der Stellenprozente aus der Familienbegleitung zur Leitung Jugend & Familie (45 %) beschlossen. Dies schafft die erforderlichen Ressourcen für die effiziente Koordination der verschiedenen Bereiche innerhalb der Abteilung Jugend & Familie.

Um die vom Kanton geforderten Ausbildungsstandards zu gewährleisten, aber auch als Engagement gegen den Fachkräftemangel im sozialen Bereich, plant die Abteilung Jugend & Familie weiter einen Ausbildungsplatz im 60 %-Pensum. Für diesen Ausbildungsplatz besteht die Option eines berufsbegleitenden Studiums per August 2024. Zusätzlich wurde

die Neuschaffung eines 10 %-Pensums für die Ausbildungsverantwortung genehmigt.

Eine weitere Änderung betrifft den Solidarity Treff, eine Beratungsstelle, die Frauen niederschwellig in administrativen Fragen und zu Fragen der Integration berät. Diese Integrationsarbeit wurde über Jahrzehnte in Freiwilligenarbeit geleistet. Die Leiterin des Angebots befindet sich bereits über dem Pensionsalter und eine Nachfolgeregelung ist notwendig, um eine professionelle Weiterführung dieses wichtigen Angebots sicherzustellen. Durch das grosse Engagement und die Kompetenzen der jetzigen Leiterin des Solidarity Treffs lässt sich die Stelle nicht kurzfristig durch Freiwillige besetzen. Aus diesem Grund wird eine 30 %-Stelle geschaffen. Damit können die Arbeiten des Solidarity Treffs von einer Fachperson der sozialen Arbeit übernommen werden. Diese Stelle wird vom Kanton während drei Jahren mitfinanziert.

## Aktualisierte Ausbildungsrichtlinien für kaufmännische Lernende der Gemeinde Kirchberg

**Die Politische Gemeinde Kirchberg hat ihre Weisung für die Ausbildung ihrer kaufmännischen Lernenden aktualisiert. Die Überarbeitung erfolgte unter anderem aufgrund der Einführung der neuen Bildungsverordnung 2023 für Kaufleute.**

Die Politische Gemeinde Kirchberg verfügt über eine Weisung für ihre kaufmännischen Lernenden. Diese basiert auf den Empfehlungen von

QualiStar, einem Verein, der öffentliche Verwaltungen dabei unterstützt, eine gute Ausbildung ihrer kaufmännischen Lernenden zu erreichen. Die Weisung bietet den Lernenden einen klar definierten Rahmen und hält Richtlinien fest, welche während der Ausbildungszeit auf der Politischen Gemeinde Kirchberg gelten. Beispielsweise werden darin die Arbeitszeiten, die Erwartungen an die Lernenden oder auch die Aufgaben des Lehrbetriebes festgehalten.

Die Weisung für die Ausbildung der Lernenden der Politischen Gemeinde Kirchberg wurde das letzte Mal im Herbst 2020 überarbeitet. Im November 2023 wurde eine Anpassung an die aktuellen Gegebenheiten der Ausbildung vorgenommen. Dabei wurden die Änderungen berücksichtigt, welche sich mit der Einführung der neuen Bildungsverordnung 2023 ergeben haben. Der Gemeinderat hat die überarbeitete Weisung genehmigt.

### AMTLICHE BEKANNTMACHUNGEN

#### Öffnungszeiten der Gemeindeverwaltung über Weihnachten und Neujahr

Offen	Freitag, 22. Dezember 2023, ganzer Tag
<b>Geschlossen</b>	<b>Montag, 25. Dezember 2023, ganzer Tag</b> <b>Dienstag, 26. Dezember 2023, ganzer Tag</b>
Offen	Mittwoch, 27. Dezember 2023, ganzer Tag Donnerstag, 28. Dezember 2023, ganzer Tag Freitag, 29. Dezember 2023, ganzer Tag
<b>Geschlossen</b>	<b>Montag, 1. Januar 2024, ganzer Tag</b> <b>Dienstag, 2. Januar 2024, ganzer Tag</b>

Ab dem 3. Januar 2024 steht das Gemeindepersonal den Einwohnerinnen und Einwohnern wieder zu den üblichen Öffnungszeiten (08.00 – 11.30 Uhr und 14.00 – 17.00 Uhr) zur Verfügung.





### Suchen Sie eine neue Herausforderung im Finanzbereich?

Die Gemeinde Kirchberg SG mit den Dörfern Bazenhaid, Dietschwil, Gähwil, Kirchberg und Müselbach ist ein bevorzugter Wohn-, Lebens- und Arbeitsort mit rund 9'500 Einwohnerinnen und Einwohnern.

Zur Unterstützung unserer Finanzverwaltung und unserem Schulleitungssekretariat suchen wir per sofort oder nach Vereinbarung eine/n:

### Mitarbeiter/in Finanzverwaltung und Schulleitungssekretariat (90-100%)

#### Ihre Hauptaufgaben

- Kreditoren- und Debitorenbuchhaltung
- Kontierung und Verbuchung des Tagesgeschäfts
- Unterstützung bei Budget und Jahresabschluss
- Mitarbeit bei der Umsetzung der Revisionsberichte
- Praxisausbilderin von Lernenden in der Finanzverwaltung
- Mitarbeit im Schulleitungssekretariat (max. 20%)

#### Ihr Profil

- Kaufmännische Ausbildung
- Abgeschlossene Weiterbildung als Sachbearbeiter/in Finanz- und Rechnungswesen oder mehrjährige Berufserfahrung
- Vernetztes- und prozessübergreifendes Denken
- Exakte und selbständige Arbeitsweise
- Freude daran, Neues zu lernen und Digitalisierungsprozesse mitzugestalten

#### Unser Angebot

- Eine spannende und abwechslungsreiche Tätigkeit
- Ein gutes Arbeitsklima in einem engagierten und kollegialen Team
- Ein aufgeschlossener Arbeitgeber in ländlicher Umgebung
- Attraktive Anstellungsbedingungen
- Flexible Arbeitszeiten

Nähere Auskünfte erteilt Ihnen gerne die Leiterin Finanzverwaltung, Debora Cesario, 071 932 35 80; debora.cesario@kirchberg.ch. Wir freuen uns auf Ihre Bewerbung mit den üblichen Unterlagen. Bitte senden Sie diese online an [personal@kirchberg.ch](mailto:personal@kirchberg.ch).

### Sekretariat Spielgruppe «rund um» (ca. 10%)

#### Aufgaben:

Telefondienst an 1 Tag pro Woche – Buchhaltung –  
Teilnahme an Sitzungen – Gruppeneinteilungen

#### Voraussetzungen:

KV Abschluss – Erfahrung in Buchhaltung –  
Bereitschaft zu Homeoffice

Wir freuen uns über deine Bewerbung  
[claudia.kuemin@bluewin.ch](mailto:claudia.kuemin@bluewin.ch)

**Tulla Parkett GmbH**

Lirim Tulla  
078 841 28 33  
Eichbühlstrasse 2  
9602 Bazenhaid SG  
[www.tulla-parkett.ch](http://www.tulla-parkett.ch)  
[lirim.tulla@icloud.com](mailto:lirim.tulla@icloud.com)

## BEWILLIGTE BAUGESUCHE

GS Nr. = Grundstücknummer  
Vers. Nr. = Versicherungsnummer

Die Baubehörde Kirchberg hat folgende Baugesuche bewilligt:

**Lüber Rico, Waldwis 1745, 9534 Gähwil**  
Montage einer Photovoltaikanlage (~21 m<sup>2</sup>, ~4 kWp) an der Südfassade der Jauchegrube, Vers. Nr. 4876, GS Nr. 8203, Waldwis 1745, Gähwil

**Simon Rutz AG, Hölzliweg 8, 9602 Bazenhaid**  
Montage einer Photovoltaikanlage (~45 m<sup>2</sup>, ~9.5 kWp) auf der südöstlichen Dachfläche

des Einfamilienhauses Vers. Nr. 4903, GS Nr. 422, Bahnhofstrasse 46, Bazenhaid

**Simon Rutz AG, Hölzliweg 8, 9602 Bazenhaid**  
Montage einer Photovoltaikanlage (~37 m<sup>2</sup>, ~8 kWp) auf der südöstlichen Dachfläche des Doppel-einfamilienhauses Vers. Nr. 1031, GS Nr. 422, Bahnhofstrasse 44, Bazenhaid

**Schmid Elisabeth, Hölzliweg 3, 9602 Bazenhaid**  
Montage einer Photovoltaikanlage (~69 m<sup>2</sup>, ~15 kWp) auf den Dachflächen des Einfamilienhauses Vers. Nr. 2440, GS Nr. 158, Hölzliweg 3, Bazenhaid

**Führer Andreas und Barbara, Lütenriet 4726, 9534 Gähwil**  
Montage einer Photovoltaikanlage (~54 m<sup>2</sup>, ~12 kWp) auf der östlichen Dachfläche des Zweifamilienhauses Vers. Nr. 1812, GS Nr. 7019, Lütenriet 1812, Gähwil



## Austausch mit der Praxis Tulpenstrasse AG über aktuelle Herausforderungen

Der Gemeinderat hat sich mit Vertreterinnen und Vertretern der Praxis Tulpenstrasse AG zu einem Austausch getroffen. Besprochen wurden die aktuellen Anliegen und Herausforderungen der Praxis.

Auf ein Schreiben der Praxis Tulpenstrasse AG aus Kirchberg betreffend der medizinischen Grundversorgung, hat der Gemeinderat ein gemeinsames Treffen zum offenen Austausch vorgeschlagen. Dieses fand am 28. November 2023 bei der Praxis Tulpenstrasse statt. Besprochen wurden unter anderem die Herausforderungen, welche die Praxis aktuell beschäftigen. So wird es beispielsweise zunehmend schwieriger, Ärzte zu finden, welche bereit sind, in ländlichen Gebieten eine Praxis zu führen und der Aufwand für administrative Arbeiten steigt laufend.

Die Praxis Tulpenstrasse Kirchberg AG hat dem Gemeinderat diverse Lösungsansätze unterbreitet, wie die Gemeinde die Praxis unterstützen könnte. Der Gemeinderat wird sich voraussichtlich im Januar 2024 mit den Vorschlägen auseinandersetzen und konkrete Massnahmen ausarbeiten.



# WIR SUCHEN DICH!

## PRAXIS TULPENSTRASSE AG

---

# ARZT/ÄRZTIN

Wir sind...

- eine ländliche Familienarztpraxis
- oft die erste Anlaufstelle für unterschiedliche Leiden
- ein unkompliziertes und aufgestelltes Team
- offen dich kennenzulernen

*Haben wir dein Interesse geweckt?  
Dann melde dich an:*  
[praxistulpenstrasseag@hin.ch](mailto:praxistulpenstrasseag@hin.ch)  
 Tulpenstrasse 1, 9533 Kirchberg SG

SCAN HERE

## Aufführung der Komödie «Mordsbeerdigung» unterstützt mit einem Beitrag aus dem Fonds «Spar- und Leihkasse» der Gemeinde Kirchberg

Mit Auszahlungen aus dem Fonds «Spar- und Leihkasse» unterstützt die Politische Gemeinde Kirchberg laufend Projekte im öffentlichen Interesse. Für die Aufführung der Komödie «Mordsbeerdigung» der TheaterZone Wil hat die Gemeinde ein Sponsoring von Fr. 2'000.– aus dem Fonds gesprochen.

Die TheaterZone Wil ist ein junger Theaterverein, der auf stets wechselnden Bühnen spielt. Dieses Jahr war der Verein zu Gast in der Fabrikanlage der Alten Zwirnerei Mühlau in Bazenheid. Im September dieses Jahres wurde während vier Tagen die neue Produktion der TheaterZone Wil aufgeführt – «die Mordsbe-

erdigung». Für die Theateraufführungen ist nun die Schlussrechnung eingegangen und die Unterstützung aus dem Fonds «Spar- und Leihkasse» der Gemeinde Kirchberg in der Höhe von Fr. 2'000.– wurde ausbezahlt. Der Fonds «Spar- und Leihkasse» der Gemeinde Kirchberg verfolgt den Zweck, die Lebensqualität in der Gemeinde durch finanzielle Beiträge an Projekte zu steigern, die im öffentlichen Interesse liegen. Für die Unterstützung aus dem Fondsvermögen ist eine Schwerpunktsetzung in den Bereichen «Jugend und Alter», «Kultur und Freizeit», «Wirtschaft» oder «Natur und Landschaft» erforderlich. Planen auch Sie ein Projekt, welches die genannten Anforderungen erfüllt? Gerne können



Sie Ihr Gesuch zur finanziellen Unterstützung der Ratskanzlei zukommen lassen. Weitere Infos zum Fonds finden Sie auch auf der Gemeindefwebseite unter [www.kirchberg.ch](http://www.kirchberg.ch) – Onlineschalter – Ratskanzlei – Fonds Spar- und Leihkasse, Kirchberg.

## TAGESTREFF KIRCHBERG



Ich bin Anita Gerber und wohne seit 23 Jahren in der Gemeinde Kirchberg. Viele Jahre organisierte ich das Kerzenziehen in der Gemeinde.

1989 absolvierte ich die Ausbildung zur Aktivierungstherapeutin.

2012 Nachdiplom zur Aktivierungsfachfrau HF

2012 Fussreflexzonentherapie nach Hanne Marquart

2021 Diplom zur kosmetischen Fusspflegerin

Mehrere Jahre arbeitete ich in der Gerontopsychiatrie und nach einer Kinderpause in Alters- und Pflegeheimen.

Es ist mir ein Anliegen älteren Menschen, Senioren und Seniorinnen im kleinen Rahmen und geselliger Atmosphäre verschiedene Angebote anzubieten. Dabei sollen sie auch die Möglichkeit haben, ihre Bedürfnisse und Ideen einzubringen und umsetzen zu können.

Turnen: Dienstag und Donnerstag, von 09.00 – 10.00 und 10.15 – 11.15 Uhr. Kosten 20.–

Aktivitäten bei Kaffee und Kuchen, Dienstag und Donnerstag 14.00 – 16.30 Uhr. Kosten 45.–

Zudem biete ich Fussreflexzonentherapie, 90.– / Std. und kosmetische Fusspflege, 70.– / Std. an.

Für Interessierte bin ich unter der **Telefonnummer 071 931 35 06 oder 079 663 18 89** erreichbar.

**Ich freue mich auf ihren Anruf!**

**im Harfengrund 2, 9533 Kirchberg**

## Herzlichen Glückwunsch!



Tamara Klingler: 15 Jahre | Ruben Simoes: 10 Jahre | Richard Högger: 30 Jahre

**Herzlichen Glückwunsch Tamara Klingler, Ruben Simoes und Richard Högger zum Jubiläum!**



Wecotech AG  
Tube-End-Forming  
Silberwisstrasse 14  
CH-9534 Gähwil SG

## Kursprogramm 2024

PRO SENECTUTE  
GEMEINSAM STÄRKER

Wil & Toggenburg



PRO SENECTUTE  
GEMEINSAM STÄRKER

Ab sofort ist das neue Kursprogramm erhältlich.

Kursprogramm  
Januar - Dezember 2024  
Wil & Toggenburg

**Auskunft bei**  
**Pro Senectute Wil & Toggenburg**  
**Linda Schmollinger / Brigitte Schaub**  
**071 913 87 84**  
**[linda.schmollinger@sg.prosenectute.ch](mailto:linda.schmollinger@sg.prosenectute.ch)**  
**[brigitte.schaub@sg.prosenectute.ch](mailto:brigitte.schaub@sg.prosenectute.ch)**  
**[www.sg.prosenectute.ch](http://www.sg.prosenectute.ch)**



**Jungwacht & Blauring Bazenheid**

**Sonntag, 7. Januar 2024**

Zeit	Strasse	Platz
13:00	Ifangstrasse	bei den Alterswohnungen
13:00	Spelterinistrasse	beim Kehrplatz
13:00	Rotwaldstrasse	beim Keller Fensterbau
13:45	Kapellenweg	vor der Kapelle
13:45	Hofstattstrasse	beim Kehrplatz
13:45	Lindenackerstrasse	beim Fussballplatz
14:30	Wilerstrasse	vor der Migros
14:30	Nuetenwil	vor Huser Holzbau
14:30	Bahnhofstrasse	vor Holenstein Transport

[www.jwbr-bazenheid.ch](http://www.jwbr-bazenheid.ch)



## Fr. 42'200.– Unterstützung aus dem Fonds «Spar- und Leihkasse, Kirchberg» budgetiert

Die Fondskommission hat die eingegangenen Beitragsgesuche an den Fonds «Spar- und Leihkasse, Kirchberg» behandelt und dem Gemeinderat zur Aufnahme ins Budget 2024 unterbreitet. Insgesamt werden Beiträge in der Höhe von Fr. 42'200.– ins Budget 2024 aufgenommen.

### Fonds «Spar- und Leihkasse, Kirchberg»

Der Fonds bezweckt, die Wohn-, Arbeits- und Lebensqualität in der Gemeinde Kirchberg durch Beitragsleistungen an im öffentlichen Interesse selbst gewählte Aufgaben zu fördern und zu unterstützen. Um mit Beiträgen aus dem Fondsvermögen unterstützt zu werden, müssen Projekte ein Schwergewicht auf den Gebieten «Jugend und Alter», «Kultur und Freizeit», «Wirtschaft» oder «Natur und Landschaft» vorweisen. Für das Budget 2024 wurden nachstehenden Projekte mit Beiträgen von Fr. 42'200.– berücksichtigt.

- Kulturverein open Ohr / Mütterteam Kirchberg – Kulturbühne 2024 / Kinderkonzert  
Fr. 300.–
- Sportgenossenschaft Gähwil – Investitionen und Unterhalt Skiliftgebäude  
Fr. 20'000.–
- Brunnenkooperation Lütenriet – Brunnen Lütenriet  
Fr. 5'000.–
- Verein Müselbach und Umgebung – Mobile Fussballtore und Ballfang Spielwiese beim Schulhaus Müselbach  
Fr. 6'500.–
- IG Erlebnisraum Altbachwald – Kugelbahn, Tafel «Steckbrief Eiche», Tisch und Bänke  
Fr. 6'400.–
- Voce Sonante, gemischter Chor Kirchberg – Power of Love  
Fr. 4'000.–

Der Gemeinderat dankt den vielen engagierten Einwohnerinnen und Einwohnern, die sich ehrenamtlich für eine lebenswerte Gemeinde einsetzen.

### Fonds «Scherrer-Füllemann-Stiftung»

Mit dem Fonds können Bürgerinnen und Bürger des Kantons St. Gallen in bescheidenen finanziellen Verhältnissen, welche für eine wissenschaftliche, künstlerische, gewerbliche oder landwirtschaftliche Ausbildung ausgeprägt begabt sind, unterstützt werden. Es können auch Projekte zur Erhaltung, Erforschung und Vermittlung des Lebens und Nachlasses von Hedwig Scherrer, der Tochter von Josef Scherrer-Füllemann, unterstützt werden. Für das Jahr 2024 wird der nachfolgende Beitrag ausbezahlt werden:

- Hedwig-Scherrer-Stiftung – Sanierung der Küche im Hedwig-Scherrer-Haus  
effektive Kosten, jedoch max. Fr. 28'000.–

## Kommandoübergabe bei der Regionalen Zivilschutzorganisation Toggenburg

Der bisherige Kommandant der Regionalen Zivilschutzorganisation Toggenburg (RZSO), Pascal Stöckli, gibt per Ende dieses Jahres das Kommando ab. Sein Nachfolger wird der langjährige Vize-Kommandant Samuel Fust aus Kirchberg.

Pascal Stöckli war seit der Fusion der drei Zivilschutzorganisationen Toggenburg, Unteres Toggenburg und Neckertal im Januar 2018 der Kommandant der RZSO. Er legte erfolgreich die Strukturen für einen einsatzfähigen Toggenburger Zivilschutz und zeichnete sich durch seine Kompetenz und sein grosses Engagement

aus. Der Gemeinderat dankt Pascal Stöckli für seinen Einsatz und wünscht Samuel Fust einen guten Start als Kommandant der RZSO.

## AMTLICHE BEKANNTMACHUNG

### Rechtskraft des I. Nachtrages zum Friedhofreglement

Am 29. August 2023 hat der Gemeinderat Kirchberg den I. Nachtrag zum Friedhofreglement erlassen. Das Reglement wurde vom

30. September 2023 bis 8. November 2023 dem fakultativen Referendum unterstellt. Die Referendumsfrist ist unbenützt abgelaufen.

Der I. Nachtrag zum Friedhofreglement wird ab 1. Januar 2024 angewendet.



### Rechtskraft des Reglements über die Kostentragung von baulichen Massnahmen an Gewässern

Am 29. August 2023 hat der Gemeinderat Kirchberg das Reglement über die Kostentragung von baulichen Massnahmen an Gewässern

erlassen. Das Reglement wurde an der Urnenabstimmung vom 19. November 2023 von der Bevölkerung angenommen.

Das Reglement über die Kostentragung von baulichen Massnahmen an Gewässern wird ab 1. Januar 2024 angewendet.

**MÄNNERCHOR MÜSELBACH**  
**UNTERHALTUNG 2024**

**GESANG**  
mit anschliessendem Theater

**S'HEIDI VOM ALPSTÖBLI**  
Volksstück in 3 Akten von Karl Waser

Kindervorstellung	JAN	JAN	JAN	JAN
	<b>06</b>	<b>06</b>	<b>13</b>	<b>14</b>
	13:00	20:00	20:00	13:00

Im Saal des «Toggenburgerhof» in Kirchberg SG

**GROSSE TOMBOLA**

Platzreservation  
Montag bis Samstag 11<sup>00</sup>-13<sup>00</sup> und 18<sup>00</sup>-20<sup>00</sup> Uhr. Tel. 071 931 34 02  
(F. Thoma) oder E-Mail: mc.mueselbach@bluewin.ch

**Panorama Reinigung GmbH**

**Fitore Lukic**  
Geschäftsführerin

Eichbühlstrasse 7  
9602 Bazenhaid

**078 670 60 78**

info@panoramareinigung.ch  
www.panoramareinigung.ch

**Panorama  
Reinigung** 



**sorgenwolken.sg**  
*Do gits Hilf*

## AUS DEN DÖRFERN

### Kirchbergerin oder Kirchberger des Jahres gesucht / Dekoration im Advent

Die Dorfkorporation Kirchberg verleiht erneut den Titel der Kirchbergerin oder des Kirchbergers des Jahres. Die Ehrung wird an der nächsten Rechnungsgemeinde, am Dienstag, 26. März 2024, im Restaurant Toggenburgerhof durchgeführt.

#### Wer wird Kirchbergerin oder Kirchberger des Jahres 2023?

Wie jedes Jahr können Sie dem Verwaltungsrat der Dorfkorporation Kirchberg Vorschläge unterbreiten. Die Dorfkorporation Kirchberg nimmt die Nominationsvorschläge entgegen, prüft diese und verleiht den Titel der Kirchbergerin oder des Kirchbergers des Jahres 2023 an der nächsten Rechnungsgemeinde vom Dienstag, 26. März 2024. Auf [www.dk-kirchberg.ch](http://www.dk-kirchberg.ch) können Sie nachsehen, wem dieser Titel schon verliehen wurde.

#### Anforderungen

Gesucht ist eine Person oder auch eine Gruppierung mit Wohnsitz im Korporationsgebiet Kirchberg, die durch ungewöhnliche Verdienste in der Öffentlichkeit - sei dies im sozialen, kulturellen, wirtschaftlichen, gesellschaftlichen oder auch sportlichen Bereich aufgefallen ist und eine entsprechende Würdigung verdient. Wir bitten die Einwohnerinnen und Einwohner, entsprechende Vorschläge einzureichen.

#### Vorschläge jetzt einreichen

Vorschläge sind bis zum 12. Januar 2024 zu richten an:  
Dorfkorporation Kirchberg, 9533 Kirchberg  
oder an: [info@dk-kirchberg.ch](mailto:info@dk-kirchberg.ch)

#### Dekoration statt Beleuchtung der Weihnachtsbäume der Dorfbrunnen im Advent

Der Verwaltungsrat der Dorfkorporation Kirchberg hat die Dekoration der Weihnachtsbäume der Dorfbrunnen in der Advents- und Neujahrszeit von der zweiten Primarklasse von Frau B. Gutzwiller gestalten lassen und verzichtet auf eine Beleuchtung.

Dorfkorporation Kirchberg  
Der Verwaltungsrat





## Pensionierung von Markus Strassmann

Ende November 2023 ist Markus Strassmann in den wohlverdienten Ruhestand getreten. Mit einem Apéro und zahlreichen Glückwünschen wurde der langjährige Bandschutzbeamte der Politischen Gemeinde Kirchberg verabschiedet.

Im Frühling 1995 wurde Markus Strassmann zum Feuerschutzbeamten und zum Mitglied der Feuerschutzkommission der Politischen Gemeinde Kirchberg gewählt. Im Januar 1997 folgte anschliessend die Wahl zum Kaminfeger für die Gemeinde Kirchberg. Ende 2016 trat Markus Strassmann nach zwanzigjähriger Tätigkeit als Kaminfeger zurück und unterstützte ab sofort die Bauverwaltung. Mit seinem wertvollen Fachwissen war er die folgenden sechs Jahre für sämtliche Arbeiten rund um den Brandschutz und unter anderem auch für Bauabnahmen zuständig.

Insgesamt war Markus Strassmann ganze 28 Jahre lang in einer Kommission und später als Angestellter im Dienste der Gemeinde Kirchberg tätig. Eine Dauer, die heute nicht mehr selbstverständlich ist. Während dieser Zeit hat Markus Strassmann sich eine grosse Kompe-



Bauverwalter Daniel Hagmann und Roman Habrik stossen mit Markus Strassmann (Mitte) auf seine wohlverdiente Pensionierung an.

tenz in seinem Fachbereich angeeignet und wurde auch durch seine sympathische und zuverlässige Art sehr geschätzt.

Am 30. November 2023 wurde Markus Strassmann mit einem Apéro in die Pension verabschiedet.

Der Gemeinderat und das gesamte Team der Gemeindeverwaltung danken ihm für seinen langjährigen Einsatz und wünschen ihm für seinen neuen Lebensabschnitt nur das Beste.

## Die Kommission Frühe Förderung und Integration wird per 2025 abgelöst

**Per 1. Januar 2025 wird die Kommission Frühe Förderung abgelöst durch eine neue Kommission. Diese soll der operativen Struktur der Gemeinde, welche aufgrund der bevorstehenden Auflösung des Schulrates angepasst wurde, besser entsprechen.**

Im Hinblick auf die Auflösung des Schulrates Ende 2024 wurde die Abteilung Jugend und Familie neu gegründet und in diverse kleine Abteilungen unter einer Leitung zusammengefasst. Nun sollen auch die Kommissionsaufgaben in den Bereichen Kinder, Jugend, Familie und Integration dieser neuen operativen Arbeitslogik angepasst werden.

Bis anhin wurde der Grossteil dieser Aufgaben von der Kommission Frühe Förderung und Integration umgesetzt, welche dem Schulrat unterstellt ist. Per 1. Januar 2025 wird die Kommission Frühe Förderung und Integration aufgelöst und die neue Kommission Kinder, Jugend, Familien und Integration wird gegründet. Diese ist besser auf die operative Arbeitslogik der Abteilung Jugend & Familie abgestimmt und wird direkt dem Gemeinderat unterstellt sein. Die geplante Kommission Kinder, Jugend, Familie und Integration soll das Ziel verfolgen, ein harmonisches Zusammenleben aller Bevölkerungsgruppen in der Gemeinde zu fördern, die Integration von Kindern und Familien zu stärken und Chancengleichheit beim Schulein-

tritt zu gewährleisten. Zudem wird sie sich für die Entwicklung und Umsetzung von Integrationsmassnahmen, die Förderung der Zusammenarbeit verschiedener Akteure sowie die Gestaltung einer umfassenden kommunalen Strategie für Kinder, Jugend, Familien und Integration einsetzen.

Die Zusammensetzung der Kommission soll Fachpersonen aus den verschiedenen relevanten Bereichen umfassen und sowohl die Bevölkerung als auch die Abteilungen Jugend und Familie sowie das Sozialamt repräsentieren. Die Mitarbeit in der Kommission auf die neue Amtsdauer 2025-2028 wird zu gegebener Zeit im Gmeindsblatt ausgeschrieben.

## DIE NÄCHSTEN ERSCHEINUNGSDATEN

	Erscheinung	Redaktionsschluss	Redaktionsschluss und Anzeigenschluss jeweils <b>08.00 Uhr.</b>
01/24	Do. 11.01.2024	Mi. 03.01.2024	
02/24	Do. 25.01.2024	Mi. 17.01.2024	
03/24	Do. 08.02.2024	Mi. 31.01.2024	

EV = Erwerbsdatum des Veräusserers      GE = Gesamteigentum  
Gfl. = Gebäudegrundfläche                    ME = Miteigentum  
Nr. = Grundstücknummer                      StWE-WQ = Stockwerkeigentums-Wertquote  
Vers.-Nr. = Versicherungsnummer

November 2023

Veräusserer/in	Erwerber/in	Objekt / Objekte	Wo?
Brägger Guido, Erbgemeinschaft, z.H. Brägger Roland, in Kirchberg	Brägger Roland, in Kirchberg	Nr. 7581 (8'797 m <sup>2</sup> Boden)	Rinderholz, Gähwil
Egli Franz, in Dietschwil	T&SE GmbH, in Dietschwil	Nr. 1401 (Einfamilienhaus Vers.-Nr. 476, Remise Vers.-Nr. 478, 1'745 m <sup>2</sup> Boden)	Landstrasse 22, Dietschwil
Strässle Helene, in Basel	Strässle Alex, Erbgemeinschaft, z.H. Strässle Maria, in Kirchberg	80/1000 - ME an Nr. 6581 (4'098 m <sup>2</sup> Boden)	Froheim, Kirchberg
elix immobilien gmbh, in Bazenheid	Waldau AG, in Winterthur	Nr. S50311 (4 ½-Zimmerwohnung) Nr. S50312 (2 ½- Zimmerwohnung) Nr. S50314 (3 ½- Zimmerwohnung) Nr. S51220 (4-Zimmerwohnung) Nr. M40000 (Autoeinstellplatz) Nr. M40002 (Autoeinstellplatz) Nr. M40003 (Autoeinstellplatz) Nr. M40004 (Autoeinstellplatz)	Lindenackerstrasse 8, Bazenheid Lindenackerstrasse 8, Bazenheid Lindenackerstrasse 8, Bazenheid Lindenackerstrasse 8, Bazenheid Lindenackerstrasse 8, Bazenheid Lindenackerstrasse 8, Bazenheid Lindenackerstrasse 8, Bazenheid Lindenackerstrasse 8, Bazenheid
Strässle Marcel, in Kirchberg	Schälli Désirée, in St. Gallen	Nr. 7078 (Einfamilienhaus mit Einliegerwohnung und Garage Vers.-Nr. 1735, Hühnerhaus Vers.-Nr. 2556, 564 m <sup>2</sup> Boden)	Tüfrüti 1735, Kirchberg
Schälli Désirée, in St. Gallen	Schälli Roman, in St. Gallen	½ - ME an Nr. 7078 (Einfamilienhaus mit Einliegerwohnung und Garage Vers.-Nr. 1735, Hühnerhaus Vers.-Nr. 2556, 564 m <sup>2</sup> Boden)	Tüfrüti 1735, Kirchberg
Ammann Johannes, in Kirchberg	Ammann Roger, in Kirchberg	Nr. 1482 (45'371 m <sup>2</sup> Boden) Nr. 1484 (23'088 m <sup>2</sup> Boden) Nr. 1485 (Remise Vers.-Nr. 3174, Scheune Vers.-Nr. 3983, Zweifamilienhaus Vers.-Nr. 622, Scheune mit Schweinemaststall Vers.-Nr. 623, Bienenhaus Vers.-Nr. 2359, 67'443 m <sup>2</sup> Boden) Nr. 1579 (16'375 m <sup>2</sup> Boden) Nr. 1654 (19'176 m <sup>2</sup> Boden) Nr. 2472 (4'909 m <sup>2</sup> Boden) Nr. 2540 (44'645 m <sup>2</sup> Boden)	Birenmoos, Kirchberg Wuerenholz, Kirchberg Fetzhof 622, Kirchberg Birenmoos, Kirchberg Fetz, Kirchberg Cholberg, Kirchberg Cholberg, Kirchberg
Stassmann-Forster Ida, wohnhaft in 9533 Kirchberg, mit Aufenthalt im Alters- und Pflegeheim Hofwis, in Mosnang	Bodenmann-Hufschmid Matthias und Jeanne, in Matzingen	Nr. 7814 (Einfamilienhaus Vers.-Nr. 1528, Scheune Vers.-Nr. 1529, 787 m <sup>2</sup> Boden)	Chogelhuetstrasse 20, Müselbach
Roberto Claudio und Irina, in Kirchberg	Immoвера Immobilien AG, in Kirchberg	Nr. S50080 (4 ½-Zimmerwohnung mit Garage und Keller)	Sonnhaldestrasse 2, Kirchberg
Keller Guido, in Bazenheid	Strässle-Züger Marcel und Priska, in Kirchberg	Nr. 762 (Mittel-Reihen-Einfamilienhaus Vers.-Nr. 261, 203 m <sup>2</sup> Boden)	Schalkhusenstrasse 15a, Kirchberg
Räbsamen Michael sen., in Müselbach	Räbsamen Michael jun., in Müselbach	Nr. 8021 (600 m <sup>2</sup> Boden)	Bachstrasse, Müselbach
Hirt Anna, wohnhaft in 9533 Kirchberg, mit Aufenthalt im Seniorenzentrum Solino, in Bütschwil	Immoвера Immobilien AG, in Kirchberg	Nr. S50075 (2-Zimmerwohnung mit Garage, Keller und Waschräum)	Sonnhaldestrasse 2, Kirchberg
Stillhard Peter, in Hedingen	Tulla Immobilien GmbH, in Bazenheid	Nr. 442 (Garage Vers.-Nr. 2714, Einfamilienhaus Vers.-Nr. 1097, Schopf Vers.-Nr. 2706, 520 m <sup>2</sup> Boden)	Müselbacherstrasse 6, Bazenheid
Koster-Broglin Esther, in Uzwil	Manser-Krucker Bernadette, in Bazenheid	Nr. 2365 (Einfamilienhaus mit Garage und Gartenhaus Vers.-Nr. 4191, 554 m <sup>2</sup> Boden)	Funkenbuelstrasse 27, Kirchberg



## Jugendkonferenz in Trogen unter Mitwirkung der 3sb aus Bazenheid

Sich eine Woche lang eine eigene politische Meinung bilden, debattieren in einer Kommission und abstimmen während der Jugendkonferenz. Dies und noch vieles mehr rund ums Thema Demokratie und Mitbestimmung durfte die 3. Sek b im Kinderdorf Pestalozzi in Trogen bei der ersten Jugendkonferenz der Kantone St. Gallen und beider Appenzell erleben.

Gespannte Nervosität herrschte am Montagmorgen am Bahnhof Bazenheid. Die 3. Sek b machte sich auf den Weg ins Kinderdorf Pestalozzi nach Trogen. Gemeinsam mit rund 90 weiteren Jugendlichen aus Wil, Buchs, Appenzell und Herisau wurde die erste Jugendkonferenz durchgeführt. Am ersten Tag standen der Hausbezug, das Kennenlernen der Mitbewohnerinnen und Mitbewohner aus einer anderen Klasse und die gegenseitige Vorstellung der teilnehmenden Gruppen auf dem Programm. Am Abend riefen junge, politisch engagierte Menschen zur aktiven Mitwirkung an politischen Prozessen auf. Ob dies durch Beitritt in einen Jugendrat oder aber durch die Organisation verschiedener Anlässe geschah, den Schülerinnen und Schülern wurden diverse Möglichkeiten zur Mitwirkung und politischen Teilhabe in der Gesellschaft gezeigt.

Am Dienstag stand alles unter dem Motto «Kommissionen». Die Schülerinnen und Schüler teilten sich einem von fünf Themenbereichen zu, mit denen sie sich in den kommenden Tagen näher beschäftigen wollten. Ziel der Kommissionen war eine ausgearbeitete Abstimmungsvorlage mit Pro- & Kontraargumenten zu präsentieren, über welche die Jugendkonferenz abstimmen sollte. Die Schülerinnen und Schüler vertieften sich in die Themen «Wahlrecht», «Klimapolitik», «Privatsphäre & Datenschutz» und «Mitsprache in



der Schule». Da auch die Medien ein Sprachrohr der Politik sind, widmete sich die fünfte Gruppe diesem Themenbereich. Sie erstellten Tagesberichte und Zusammenfassungen, die jeweils am Abend im Radio Powerup gesendet wurden und in allen Häusern gespannt mitgehört wurden. Zwei Tage lang wurde in diesen Gruppen Wissen zur Thematik aufgebaut, diskutiert, Argumente gesammelt und sich auf die Jugendkonferenz vorbereitet, teilweise unter Ausschluss der Öffentlichkeit.

Politischer Höhepunkt der Woche war die Nachstellung der Session am Donnerstagmorgen. Die Lehrerschaft, Pädagogen des Kinderdorfes, Vertreter der PHSG und auch die Jugendlichen der anderen Kommissionen galt es mit Argumenten zu überzeugen. Die vorbereiteten Beiträge wurden für alle Anwesenden differenziert dargestellt, Pro- und Kontraargumente erläutert und kritische Fragen zu den Abstimmungsvorlagen beantwortet. Anschliessend wurde darüber abgestimmt. Ein Erlebnis für alle Beteiligten.

Am Nachmittag sammelten die Klassen Projektideen, die in der eigenen Wohngemeinde oder an der Schule zukünftig realisiert werden können. Mit der verbliebenen Restenergie arbeite-

te die 3. Sek b verschiedene Ideen aus, die sie in den Schulalltag einbringen und verändern möchten. Dafür erstellten sie Actionplans mit den Schritten, die sie für die Realisierung der Projekte in den kommenden Monaten umsetzen werden. Weiteres Highlight an diesem Tag war die Abschlussdisco. Vorbereitend wurde in den jeweiligen Häusern getanzt, geschminkt und gestylt, bevor es für rund zwei Stunden auf die Tanzfläche ging.

Etwas verschlafen ging es am Freitagmorgen für einen letzten Programmpunkt zurück ins Schulzimmer. Rückmeldungen und Eindrücke der Woche wurden besprochen, die Koffer gepackt und die jeweiligen Häuser wieder in den Ursprungszustand zurückversetzt. Finale Aufgabe war an diesem Tag, einen Werbeslogan für die Radiosendung im Februar aufzunehmen. Müde, zufrieden und um einige Erfahrungen reicher ging es zurück nach Bazenheid.

Für alle, die wissen möchten, wie es mit den entstandenen Projektideen der 3. Sek b in Bazenheid weitergeht; am 8. Februar 2024 wird die Klasse im Radio Powerup darüber berichten. Schalten Sie ein und hören Sie mit, wie die Jugendlichen von heute die Zukunft von morgen mitgestalten.

## VERSCHIEDENES

### Fahrplanwechsel WilMobil

**Am 10. Dezember 2023 findet der Fahrplanwechsel bei WilMobil statt. Die wichtigste Änderung betrifft die Verlängerung der Linie 701 bis zum Spital.**

Montags bis freitags verkehrt neu die Linie 701 (Wil SG Bahnhof – Neulanden) bis zum Spital Wil. Dafür wird die Standzeit in Neulanden genutzt. Diese Verlängerung betrifft an den Wochentagen jeden zweiten Kurs. An Samstagen und Sonntagen werden alle Fahrten bis zum Spital ausgedehnt. Um dies zu ermöglichen, wird die Haltestelle Wil SG, Sonnenberg re-

aktiviert. Auf der Linie 734 (Wil SG – Sirnach – Dussnang – Fisingen) wird die Haltestelle Dussnang, Rehaklinik verschoben und in Dussnang, Kirche/Klinik umbenannt. Dabei wird sie nur noch in Fahrtrichtung Fisingen bedient. In Richtung Wil wird die Haltestelle aufgelöst. Stattdessen halten die Busse der Linie 734 nun an der Haltestelle Dussnang, Brückenwaage. Die genauen Abfahrtszeiten ab 10. Dezember 2023 und die Abfahrtsabellen für die jeweiligen Haltestellen sind auf der neuen Website von WilMobil ersichtlich: [www.wilmobil.ch/fahrplanwechsel](http://www.wilmobil.ch/fahrplanwechsel).



Für weitere Auskünfte wenden Sie sich bitte an Hans Koller, Leiter Markt, BUS Ostschweiz AG Schöntalstrasse 1, 9450 Altstätten 071 757 50 15 / E-Mail: [hans.kolle@busost.ch](mailto:hans.kolle@busost.ch)

# VERANSTALTUNGSKALENDER

Tag	Datum	Zeit	Veranstaltung, Veranstalter	Ort, Lokalität
Sa.	16.12.23	16:00 - 17:00	<b>Kleine Metzgete</b> Bäsebeiz Blume Ötwil / Gähwil	<b>Gähwil</b> Bäsebeiz Blume
Sa.	16.12.23	17:00 - 20:00	<b>Ökumenische Chinderfiir Bazenheid</b> Chinderfiir-Team Bazenheid	<b>Bazenheid</b> Je nach Witterung im Wald
So.	17.12.23	17:00 - 23:00	<b>Adventskonzert und Menü</b> Kapelle Gupfbuebä und Jodelterzett Seetal	<b>Kirchberg</b> Restaurant Rössli
So.	17.12.23	16:30 - 17:30	<b>Sonntagschuel-Wiehnacht</b> Evang. Kirchgemeinde	<b>Kirchberg</b> Evang. Kirche
So.	17.12.23	11:00 - 17:00	<b>Kleine Metzgete</b> Bäsebeiz Blume Ötwil / Gähwil	<b>Gähwil</b> Bäsebeiz Blume
Mo.	18.12.23	07:00	<b>Altpapiersammlung, Schönau</b> Zweckverband Abfallverwertung Bazenheid	<b>Kirchberg</b>
Di.	19.12.23	07:00	<b>Altpapiersammlung, Stelz und Engi</b> Zweckverband Abfallverwertung Bazenheid	<b>Stelz und Engi</b>
Mi.	20.12.23	11:30 und 18:00	<b>Weihnachtskonzert 2023</b> Restaurant Toggenburgerhof	<b>Kirchberg</b> Restaurant Toggenburgerhof
Do.	21.12.23	11:30	<b>Weihnachtskonzert 2023</b> Restaurant Toggenburgerhof	<b>Kirchberg</b> Restaurant Toggenburgerhof
Do.	21.12.23	15:30 - 17:00	<b>Krabbelgruppe</b> Krabbelgruppe Tatzelwurm	<b>Kirchberg</b> Pfarreiheim Kirchberg
Sa.	23.12.23	11:00	<b>Weihnachtsessen</b> Key Bar Bazenheid	<b>Bazenheid</b> Key Bar
So.	24.12.23	16:30 - 17:30	<b>Heiligabend-Gottesdienst</b> Evang. Kirchgemeinde	<b>Kirchberg</b> Evang. Kirche Kirchberg
Mi.	27.12.23	13:00	<b>Schneeschuhtour</b> Gruppe Schneeschuh Kirchberg	<b>Kirchberg</b> Tellplatz Kirchberg
Do.	28.12.23	20:00 - 23:00	<b>Pub-Night mit Lutz!</b> Konzertveranstalter *eintracht	<b>Kirchberg</b> Restaurant Eintracht
Do.	28.12.23	11:30	<b>Senioren Zmittag Tögg</b> Restaurant Toggenburgerhof	<b>Kirchberg</b> Restaurant Toggenburgerhof
Fr.	29.12.23	21:00 - 23:00	<b>Halunke</b> Konzertveranstalter *eintracht	<b>Kirchberg</b> Restaurant Eintracht
Fr.	29.12.23	18:30	<b>Konzert Grubertaler</b> Restaurant Toggenburgerhof	<b>Kirchberg</b> Restaurant Toggenburgerhof
So.	31.12.23	19:00	<b>Silvester im Toggenburgerhof</b> Restaurant Toggenburgerhof	<b>Kirchberg</b> Restaurant Toggenburgerhof
So.	31.12.23	09:00 - 15:00	<b>Silvesterständli</b> Blechharmonie Kirchberg	<b>Kirchberg</b> Im Dorf
Fr.	05.01.24	20:30	<b>Rösslibar Gähwil</b> Rösslibar Gähwil	<b>Gähwil</b> Untergeschoss Rössli Gähwil
Sa.	06.01.24	20:00	<b>Unterhaltungsabend Männerchor Müselbach</b> Männerchor Müselbach	<b>Kirchberg</b> Restaurant Toggenburgerhof
So.	07.01.24	09:00	<b>Schneeschuhtour</b> Gruppe Schneeschuh Kirchberg	<b>Kirchberg</b> Tellplatz Kirchberg
So.	07.01.24	10:30	<b>Stersingeraussendung</b> Seelsorgeeinheit Bazenheid-Gähwil-Kirchberg	<b>Bazenheid</b> Kath. Kirche St. Josef
Di.	09.01.24	15:00	<b>Krabbeltreff</b> Frauengemeinschaft Bazenheid	<b>Bazenheid</b> Holzpavillon Neugasse
Di.	09.01.24	12:30	<b>Seniorenzmittag</b> Senioren Gähwil	<b>Gähwil</b> Restaurant Blume Ötwil



Detailliertere Angaben zu den einzelnen Veranstaltungen finden Sie auf dem Veranstaltungskalender unter [www.kirchberg.ch](http://www.kirchberg.ch)

**Impressum – Titelbild: Wohn- und Geschäftshaus, Hulfteggstrasse 5, Gähwil** | Redaktion: Ratskanzlei der Politischen Gemeinde Kirchberg SG, Schweiz | Layout, Grafik, Satz, Druck, Ausrüstung und Versandaufgabe: Druckerei Schneider-Scherrer AG, Bazenheid | Versand: Post, CH-9602 Bazenheid | Sämtliche Kopierrechte liegen bei der Politischen Gemeinde Kirchberg – Auszug unter Quellenangabe gestattet | Bildrechte können bei verschiedenen Personen liegen | Auflage: 4'445 Exemplare | Verteilgebiet: ganze Gemeinde Kirchberg SG | Auskünfte (auch für Inserate oder Abonnemente) erhalten Sie unter: [www.kirchberg.ch](http://www.kirchberg.ch) – Mitteilungsblatt – Mediadokumentation oder per E-Mail: [gemeinde@kirchberg.ch](mailto:gemeinde@kirchberg.ch) und Telefon: +41 (0)71 932 35 35 | Gedruckt auf zertifiziertem Papier | © 2023 | Bitte entsorgen Sie mich im Altpapier, unserer Umwelt zuliebe!