

Gmeindsblatt

Bazenheid | Dietschwil | Gähwil | Kirchberg | Müselbach | sowie über 100 Weiler und Höfe

Amtliches Publikationsorgan
der Politischen Gemeinde
Kirchberg

Ausgabe 02/2024 25.01.2024
9. Jahrgang

Das Prozessleitsystem der ARA Bazenheid ist erfolgreich erneuert worden

Das Projekt «Werterhaltung SPS/PLS» auf der Abwasserreinigungsanlage (ARA) Bazenheid konnte erfolgreich abgeschlossen werden. Die Schlussabrechnung liegt leicht unter dem Kostenvoranschlag und wurde vom Gemeinderat genehmigt.

Im Rahmen des Projektes «Werterhaltung SPS/PLS» wurde die Steuerung (Prozessleitsystem) der ARA Bazenheid erneuert. Sämtliche Abnahmen sind nun erfolgt und die Anlagen laufen störungsfrei. Damit konnte das Projekt termingerecht beendet werden.

Die Schlussabrechnung liegt mit einem Endergebnis von Fr. 965'378.65 exkl. MwSt. rund 2 % unterhalb des genehmigten Kostenvoranschlags. Die Verteilung der Kosten erfolgt aufgrund des Investitionskostenverteilers zwischen den verschiedenen Grosseinleitern und den politischen Gemeinden. Die Politische Gemeinde Kirchberg trägt knapp 50 % der Kosten. Der Gemeinderat hat die Schlussabrechnung genehmigt.

In dieser Ausgabe:

Gemeinderat genehmigt
Pensenerhöhung für die ARA
Bazenheid

Die individuelle Prämien-
verbilligung kann ab sofort
beantragt werden

Primarschule Sonnenhof:
Gelungenes Schneesporthlager
der 6. Klassen



Die Abwasserreinigungsanlage Bazenheid

Titelbild: Pfaffenhütchen in Langenau
fotografiert von Esther Wullschleger Schättin

G E M E I N D E
KIRCHBERG
ZUM LÄBE

Energiestadt Kirchberg (SG)
european energy award

	Kostenvoranschlag	Abrechnung	Differenz
Starkstromapparate	Fr. 95'000.—	Fr. 161'985.80	Fr. + 66'985.80
Starkstrominstallationen	Fr. 10'000.—	Fr. 58'518.70	Fr. + 48'518.70
Schwachstromapparate	Fr. 0.—	Fr. 35'495.90	Fr. + 35'495.90
Schwachstrominstallationen	Fr. 70'000.—	Fr. 54'607.40	Fr. - 15'392.60
Prozessleitsystem	Fr. 540'000.—	Fr. 490'967.65	Fr. - 49'032.35
Elektroanlagen Übriges	Fr. 95'000.—	Fr. 4'116.90	Fr. - 90'883.10
Verfahreningenieur	Fr. 40'000.—	Fr. 0.—	Fr. - 40'000.—
Elektroingenieur	Fr. 135'000.—	Fr. 159'686.35	Fr. + 24'686.35
Total	Fr. 985'000.—	Fr. 965'378.70	Fr. - 19'621.30

Gemeinderat genehmigt Pensenerhöhung für die ARA Bazenheid

Aufgrund des steigenden Arbeitsaufwandes bei der Abwasserreinigungsanlage (ARA) Bazenheid hat der Gemeinderat einer Pensenerhöhung von 60 bis 100 Stellenprozent zugestimmt. Die Politische Gemeinde Kirchberg trägt einen Anteil von rund 54 % der zusätzlich anfallenden Kosten.

Diverse Ursachen haben zu einem stetig steigenden Aufwand für die Mitarbeitenden der ARA Bazenheid geführt. So sind durch das zunehmende Alter der Anlage beispielsweise mehr Unterhaltsarbeiten notwendig. Dies gilt ebenfalls für die Pumpstationen von Lütisburg, welche vor einigen Jahren von der ARA Bazenheid übernommen wurden. Auch ist der admini-

strative Aufwand gestiegen. Sicherheitsthe-men, die IT und Wartungen sind aufwändiger geworden und die Zusammenarbeit mit Ingenieurbüros nimmt mehr Zeit in Anspruch.

Aufgrund dessen fehlen der ARA Bazenheid aktuell Kapazitäten, beispielsweise für die fristgerechte Wartung der Anlagen. Mit 380 Stellenprozent sind die Pensen bei der ARA Bazenheid zurzeit tief angesetzt. Vergleichbare Anlagen liegen zwischen 500 und 600 Stellenprozent. Um das bestehende Personal zu entlasten und zusätzliche Kapazitäten zu schaffen, hat sich die Abwasserkommission für eine Pensenerhöhung von 60 bis 100 Stellenprozent ausgesprochen. Der Gemeinderat hat diesen Antrag genehmigt.

Die zusätzlich anfallenden Kosten für die Pensenerhöhung fallen nicht vollumfänglich zu Lasten der Gemeinde Kirchberg an. Die Kosten werden gemäss Betriebskostenverteiler auf die beteiligten Grosseinleiter und die politischen Gemeinden verteilt. Die Gemeinde Kirchberg trägt rund 54 % dieser Kosten. Die Betriebskosten der ARA Bazenheid gehen zu Lasten der Spezialfinanzierung Abwasser. Auf den allgemeinen Finanzhaushalt ergeben sich dadurch keine Auswirkungen aus der Pensenerhöhung.

Die neu geschaffene Stelle wird voraussichtlich im April 2024 ausgeschrieben. Vorbehalten bleibt die Genehmigung des Budgets durch die Bürgerschaft an der Bürgerversammlung.

Individuelle Prämienverbilligung 2024

Versicherte in bescheidenen wirtschaftlichen Verhältnissen haben Anrecht auf individuelle Prämienverbilligungen (IPV). Die zu erfüllenden Bedingungen und die Höhe der Vergünstigung sind im kantonalen Recht geregelt. Massgebend für eine Verbilligung sind die persönlichen wirtschaftlichen Verhältnisse.

Anmeldung / Fristen

Zum Bezug von individuellen Prämienverbilligungen sind Personen berechtigt, die am 1. Januar 2024 ihren Wohnsitz oder ihren Auf-

enthaltort im Kanton St. Gallen hatten. Für eine Berechnung sind die persönlichen und familiären Verhältnisse am 1. Januar 2024 massgebend. Eine Selbstberechnung ist auf www.svasg.ch/ipv möglich. Das Formular kann **ab sofort online ausgefüllt und abgeschickt** werden.

Bitte beachten Sie unbedingt die **Einreichfrist per 31. März 2024**. Später eingehende Anmeldungen können nicht mehr oder nur in Ausnahmefällen berücksichtigt werden. Ausnahmen bestehen für gesuchstellende Personen

(oder ihre Vertretung), die unverschuldet von der Antragstellung abgehalten worden sind. Bezügerinnen und Bezüger von Ergänzungsleistungen wird die Prämienverbilligung ohne Anmeldung direkt den entsprechenden Krankenversicherern überwiesen und den Prämienrechnungen gutgeschrieben.

Die AHV-Zweigstelle kann Sie auf Wunsch persönlich beraten. Mehr Informationen erhalten Sie auch auf der Webseite www.svasg.ch/ipv (mit Erklärvideos) oder über die Telefonnummer 071 282 61 91.

Statistik zu den AHV- und IV-Renten in der Gemeinde Kirchberg veröffentlicht

Die Sozialversicherungsanstalt des Kantons St. Gallen hat die statistischen Angaben der im Jahr 2023 ausgerichteten Leistungen veröffentlicht. Die Statistiken beziehen sich auf

Versicherte mit Wohnsitz in der Politischen Gemeinde Kirchberg.

Mit einer ständigen Wohnbevölkerung von 9'655 per 31. Dezember 2023 bezogen im

vergangenen Jahr 9.90 % der Kirchberger Bevölkerung eine AHV-Rente und 2.89 % eine IV-Rente.

	Anzahl BezügerInnen im Jahr 2023	Leistungen in Fr. im Jahr 2023	Anzahl BezügerInnen im Jahr 2022	Leistungen in Fr. im Jahr 2022
AHV-Renten	956	20'619'610	924	19'771'951
IV-Renten	221	4'205'483	216	3'730'244

AMTLICHE BEKANNTMACHUNGEN

Rechtskraft III. Nachtrag zum Liegenschaftenreglement

Am 24. Oktober 2023 hat der Gemeinderat Kirchberg den III. Nachtrag zum Liegenschaftenreglement erlassen. Das Reglement

wurde vom 18. November 2023 bis 27. Dezember 2023 dem fakultativen Referendum unterstellt. Die Referendumsfrist ist unbe-

nützt abgelaufen. **Der III. Nachtrag zum Liegenschaftenreglement wird seit dem 1. Januar 2024 angewendet.**



Die Jahreswerte 2023 zur Anzahl Arbeitslosen und Stellensuchenden sind bekannt

Am Jahresende 2023 waren aus dem Kanton St. Gallen 9'271 Personen zur Stellensuche bei einem Regionalen Arbeitsvermittlungszentrum (RAV) gemeldet. Das sind 401 mehr als vor Jahresfrist und 321 mehr als Ende November. In der Gemeinde Kirchberg stieg die Zahl der Stellensuchenden leicht an.

Gesamtschweizerisch stieg die Zahl der Stellensuchenden von 167'904 (3,7 %) auf 176'979 (3,8 %). Auf kantonaler Ebene stieg die Zahl von 8'870 (3,2 %) auf 9'271 Personen (3,3 %). In der RAV-Region Wil sank die Zahl der Stellensuchenden von 1'577 (3,6 %) auf 1'497 Personen (3,4 %). In der Gemeinde Kirchberg ist die Zahl der Stellensuchenden leicht von 170 auf 173 gestiegen (alles Monatsendwerte Dezember).

Statistikwerte 2023 im Vergleich zum Vorjahr

Registrierte Personen	Stellensuchende Jahresmittelwerte				Arbeitslose Jahresmittelwerte			
	2023		2022		2023		2022	
	Anzahl	Quote	Anzahl	Quote	Anzahl	Quote	Anzahl	Quote
Gemeinde Kirchberg	163		194		84		101	
RAV Wil	1'447	3,3%	1'660	3,8%	760	1,7%	853	1,9%
Kanton St.Gallen	8'494	3,1%	9'475	3,4%	4'257	1,5%	4'653	1,7%
Schweiz	160'087	3,5%	175'549	3,8%	93'536	2,0%	99'577	2,2%

RAV Wil	2023	2022
Neuanmeldungen	2'779	2'577
Abmeldungen	2'849	2'945
Stellenantritte	1'584	1'631

Registrierte offene Stellen	2023	2022
RAV Wil	3'677	4'460
Kanton St.Gallen	30'539	43'396

Vorankündigung Strukturdatenerhebung 2024 für direktzahlungsberechtigte Landwirtschaftsbetriebe und Privatpersonen

Für das Gesuch von Direktzahlungen führt das Landwirtschaftsamt St. Gallen die jährliche Strukturdatenerhebung für alle berechtigten Landwirtschaftsbetriebe im Kanton St. Gallen durch.

Für den Vollzug in den Bereichen Landwirtschaft sowie Tierseuchenprävention und -bekämpfung sind ausserdem alle Tierhalterinnen und Tierhalter von Klauen- oder Huftieren, Geflügel oder Bienen sowie auch Bewirtschafterinnen und Bewirtschafter von Flächen ver-

pflichtet, an der jährlichen Strukturdatenerhebung teilzunehmen.

Die Erhebungen werden wiederum vollumfänglich digital während den nachfolgenden Zeitfenstern durchgeführt.

Betriebstypen	Zeitraum
Direktzahlungsberechtigte Landwirtschaftsbetriebe	19. Feb. bis 1. März 2024
Betriebe ohne Direktzahlungen, private Tierhaltungen sowie Bewirtschafterinnen und Bewirtschafter von Flächen	18. März bis 31. März 2024

Die betroffenen Bewirtschafterinnen und Bewirtschafter sowie Tierhalterinnen und Tierhal-

ter erhalten direkt vom Landwirtschaftsamt St. Gallen kurz vor der entsprechenden Struk-

turdatenerhebung alle nötigen Informationen per Post zugestellt.

AMTLICHE BEKANNTMACHUNGEN

Verkehrsordnung Gemeinde Kirchberg



Das Polizeikommando verfügt in Anwendung von Art. 3 SVG (SR 741.01), Art. 107 SSV (SR 741.21) sowie Art. 19 Abs. 1 EV zum SVG (sGS 711.1) folgende Verkehrsordnung(en):

– **Aufhebung der Verfügung** vom 3. April 1984, «Überholverbot» im Zusammenhang mit den umgesetzten baulichen Anpassungen

ment, Oberer Graben 32, 9001 St. Gallen, erhoben werden. Zur Erhebung des Rekurses ist berechtigt, wer an der Änderung oder Aufhebung der Verfügung ein eigenes schutzwürdiges Interesse dartut (Art. 45 VRP).

Kirchberg, Fürstenlandstrasse, Gemeindegrenze Rickenbach b. Wil bis neue Stelzstrasse

Rechtsmittel: Gegen diese Verfügung kann gemäss Art. 43bis und Art. 47 des Gesetzes über die Verwaltungsrechtspflege (sGS 951.1; abgekürzt VRP) innert 14 Tagen Rekurs an das Sicherheits- und Justizdeparte-

Das Polizeikommando

Eine gefährliche Hochzeitsreise für Amphibien

Freiwillige für die Amphibienrettung in Bazenheim gesucht!



Sobald in feuchten Nächten die Temperaturen wenige Grade über der Nullgrad-Grenze liegen, beginnen verschiedene Amphibien (Frösche, Kröten und Molche) ihre Laichplätze aufzusuchen. Dabei müssen sie befahrene Strassen überqueren, was für die Tiere oft tödlich endet. Diese gefährliche Wanderung findet auch im Dorf Bazenheim statt. Jedes Jahr wandern viele Erdkröten und Grasfrösche vom Winterquartier im Raum Hörachbach zu verschiedenen Laichgewässern im Dorf.

Wir möchten gemeinsam die wandernden Amphibien in Bazenheim unterstützen, damit möglichst viele von ihnen unversehrt an ihrem Zielort ankommen. Dazu stellen wir eine Freiwilligengruppe für Kontrollgänge zusammen. Die Kontrollen finden voraussichtlich zwischen Ende Februar und Ende März, abends nach Einbruch der Dämmerung statt. Besondere Kenntnisse braucht es nicht, dafür die Bereitschaft, bei kühler und nasser Witterung draussen unterwegs zu sein. Signalisation und Ausrüstung wird durch den Werkhof der Gemeinde Kirchberg organisiert. Die Koordination der Einsätze übernimmt der Naturschutzverein Kirchberg.

Wer interessiert ist, sich für den Schutz der einheimischen Amphibien aktiv einzusetzen oder Fragen hat, meldet sich so rasch als möglich beim **Naturschutzverein Kirchberg: info@naturschutzverein-kirchberg.ch oder 079 433 91 13**

Unsere Amphibien danken Ihnen bereits jetzt für Ihren Einsatz!

TV GÄHWIL PRÄSENTIERT

30. BRANDLÖSCHER FASNACHTSGAUDI 27. JANUAR 2024

MIT
DJ TOMAHAWK
+ GUGGEN

MIT UMZUG
UM 14:14 UHR



TURNHALLE GÄHWIL

- ★ UMZUG MIT GUGGEN
UM 14:14 UHR
- ★ PARTY AB 20:20 UHR
- ★ DIVERSE GUGGEN
- ★ EINTRITT 10.-
- ★ EINTRITT AB 16 JAHREN
(ID-KONTROLLE)

www.tv-gähwil.ch

Neues aus der Bibliothek: Leseprojekt «Textknacker-Bande»

Bibu, der lustige Biber, der an einem «B» knabbert, möchte mit seiner Bande und möglichst vielen Kindern Texte knacken. Alle Primarschulkinder haben schon einen Flyer zum Mitmachen erhalten.

Fehlt dir noch ein Mitmachflyer oder hast du leider keinen bekommen, da du vielleicht noch nicht zur Schule gehst? Dann kannst du einfach einen bei uns in der Bibliothek abholen und mit dem Textknacken starten. Es dürfen alle Kinder mitmachen.

Ist eine Aufgabe beendet, können die Aufgaben auf dem Flyer selbstständig abgestempelt werden. Mindestens sechs Aufgaben müssen bis am 2. März 2024 gelöst werden. Wer so weit ist, bringt den Flyer in die Bibliothek. Es

gibt sechs Hauptpreise zu gewinnen und alle erhalten ein Mitmachgeschenk. Wir freuen uns auf viele teilnehmende Kinder.

Das Textknacker-Bande Leseprojekt

Ein Leseförderungsprojekt, lanciert von den Bibliotheken in Wil, Kirchberg, Sproochbrugg (Zuckenriet), Oberbüren, Uzwil, Flawil, Degersheim, Gossau und Waldkirch-Bernhardzell. Dabei geht es um das Lesen, Hören, Vorlesen, Spielen, aber auch das Schauen und Verstehen von Filmen. Das Projekt «Textknacker-Bande» ist das Resultat einer praxisorientierten, schriftlichen Gruppenarbeit des Zertifikatskurses «Bibliosuisse».

BIBLIOTHEK
BIBLIOTHEK DER GEMEINDE KIRCHBERG



Neues Mitglied in die Abwasserkommission gewählt

In der Abwasserkommission der Politischen Gemeinde Kirchberg ist die Grosseinleiterin Micarna SA jeweils mit einer Person vertreten. Per 20. Januar 2024 nimmt diese Funktion neu Stefan Hoppe wahr.

Gemäss Vertrag zwischen der Politischen Gemeinde Kirchberg und den Grosseinleitern der ARA Bazenheid, sind die drei Organisationen mit der grössten Abwasserfracht in der Abwasserkommission vertreten. Einer dieser Grosseinleiter ist die Micarna SA, welche langjährig durch Robert Jaquet in der Abwas-

serkommission vertreten wurde. Nach dessen Rücktritt aus der Kommission per 19. Januar 2024 vertritt neu Stefan Hoppe die Micarna SA. Der Gemeinderat hat Stefan Hoppe für die verbleibende Amtsdauer bis Ende 2024 als Mitglied gewählt und dankt Robert Jaquet für seinen langjährigen Einsatz.

AMTLICHE BEKANNTMACHUNGEN

Öffentliche Auflage von Einbürgerungsbeschlüssen

Der Gemeinderat Kirchberg als Einbürgerungsrat hat folgenden Personen das Bürgerrecht der Politischen Gemeinde Kirchberg SG erteilt:

- Saba Teweldebrhan, geb. 17.12.1983 in Geshnashim Eritrea, von Eritrea, wohnhaft in 9602 Bazenheid, Waldeggstrasse 5;
- Afrim Dika, geb. 04.03.1994 in Wil SG, von Nordmazedonien, wohnhaft in 9602 Bazenheid, Toggenburgerstrasse 10a;
- Mónika Csontos, geb. 13.01.1979 in Kiskunmajsa Ungarn, von Ungarn, wohnhaft in 9533 Kirchberg, Hinterdorfweg 3;

- Ajantha Roshani Gamlath Arachchilage, geb. 02.08.1981 in Kandy Sri Lanka, Kithsiri Wijesinghe Arachchige, geb. 26.03.1974 in Kandy Sri Lanka, Tharinda Dinujaya Wijesinghe Arachchige, geb. 29.06.2007 in Kandy Sri Lanka, Krishna Prabashwara Wijesinghe Arachchige, geb. 19.01.2010 in Uzwil SG und Wishwa Bashana Wijesinghe Arachchige, geb. 03.01.2013 in Uzwil SG, alle von Sri Lanka, wohnhaft in 9534 Gähwil, Hultfeggstrasse 18

G E M E I N D E
KIRCHBERG
ZUM LÄSE

Öffentliche Auflage/Rechtsmittel

Das Aufgatedossier mit dem Einbürgerungsbeschluss liegt **während 30 Tagen, ab 29. Januar 2024 bis 27. Februar 2024** im Gemeindehaus, Ratskanzlei, Gähwilerstrasse 1, Kirchberg, öffentlich auf. In der Politischen Gemeinde Kirchberg Stimmrechtberechtigte können während der Auflagefrist bei der Ratskanzlei Kirchberg Einsicht in die Dossiers nehmen und gegen den Einbürgerungsbeschluss schriftlich und begründet Einsprache erheben. Die Einsprache ist an den **Gemeinderat Kirchberg, Gähwilerstrasse 1, 9533 Kirchberg**, zu richten.

Gerichtliches Verbot – Privat

Unberechtigten ist das Abstellen von Fahrzeugen auf dem Grundstück Nr. 465, Kirchberg, unter Androhung einer Busse bis zu CHF 500 verboten. Berechtig sind Benutzer und Besucher der Schulanlagen und des Familienzentrums Neugasse.

Wer das Verbot nicht anerkennen will, hat innert 30 Tagen seit dessen Publikation und Anbringung auf dem Grundstück beim Kreisgericht Toggenburg, Hauptgasse 21, 9620 Lichtensteig, Einsprache zu erheben. Die Einsprache bedarf keiner Begründung.

Sie macht das Verbot gegenüber der einsprechenden Person unwirksam.

Lichtensteig, 5. Januar 2024
Kreisgericht Toggenburg

* eintracht

Restaurant | Bar | Musik

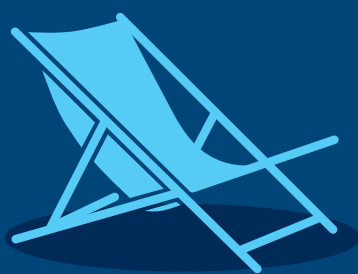
Dringend gesucht: Aushilfen & Festangestellte

Für Vermittlungen, die zu einer Anstellung führen, bedanken wir uns mit je zwei Konzerttickets.

Für Nachteulen und Lebensliebende

- Vielseitige Tätigkeiten und hohe Flexibilität
- Ein junges Team mit kollegialem Umgang
- Kostenlose Verpflegung und Trinkgeld
- Mitreissende Konzerte und Events
- Tolle Gäste jeden Alters
- Salär über dem Branchenstandard

Restaurant Eintracht
Bruno Metzger
Neudorfstrasse 5
9533 Kirchberg
info@eintracht-kirchberg.ch
079 431 92 56



Job gekündigt und Auszeit geplant?

An Ihr Pensionskassengeld gedacht?

Jetzt Privor Freizügigkeitskonto
zu 1.70% Zins* abschliessen.

*Änderungen vorbehalten.

cbt.clientis.ch/
freizuegigkeitskonto

 **Clientis**
Bank Toggenburg



SAFETY24

Feuerwehr Kirchberg-Lütisburg mit Partnerorganisationen



safety24.ch

24. August 2024

Blaulichtorganisationen stellen sich vor

Ilfang Bazenheid – Für Jung & Alt



Wenn ein Ereignis eintrifft, mit dem niemand gerechnet hat und es gilt schnell Hilfe zu erhalten, sind wir in der Schweiz in einer feudalen Lage, denn die Blaulichtorganisationen sorgen vernetzt für unsere Sicherheit und sind innert kürzester Zeit vor Ort, um tatkräftig und fachlich auf einem sehr hohen Niveau ausgebildet zu helfen und die Notsituation unter Kontrolle zu bringen.

Aus diesem Grund entstand Safety24. Mehr als ein «Tag der offenen Tore» bei der Feuerwehr. Für mich als Kommandant der Feuerwehr Kirchberg-Lütisburg ist es für einmal wichtig, aufzuzeigen, wer hinter den Blaulichtorganisationen steckt und wie die Zu-

sammenarbeit funktioniert. Wir möchten der Bevölkerung zeigen, was es braucht, um gemeinsam mit Polizei, Zivilschutz, Rettung und vielen anderen Profihelfern zusammenzuarbeiten, um schnell und schlagkräftig zu helfen, wenn jemand in Not ist.

Safety24; 24h, 365 Tage und Nächte stehen für Ihre Sicherheit Feuerwehren, PolizistInnen, RettungssanitäterInnen, NotärztInnen, BergretterInnen, Rettungshunde und viele mehr bereit, um Leben zu retten von in Not geratenen Menschen und Tieren. Aber auch bei Naturereignissen werden wir gerufen, um unsere Infrastruktur zu sichern und die Sicherheit der Bevölkerung aufrecht zu erhalten. Safety24 soll eine Leistungsshow sein, zu welcher die gesamte Bevölkerung herzlichst

eingeladen ist, einen Einblick in die verschiedenen Organisationen zu erhalten, die einzelnen Organisationen hautnah zu erleben, ihnen Fragen zu stellen und sich ihr Equipment erklären zu lassen.

Wir freuen uns als Feuerwehr Kirchberg-Lütisburg, diesen Tag, beladen mit Live-Einsatzübungen, verschiedenen Vorführungen und Workshops für Jung und Alt organisieren zu können und freuen uns jetzt schon, Sie und Ihre Familie am 24. August 2024 auf dem Gelände des Ilfang Bazenheid begrüßen zu können.

Für Ihre Sicherheit

Christian Egli, Kommandant

EV = Erwerbsdatum des Veräusserers GE = Gesamteigentum
Gfl. = Gebäudegrundfläche ME = Miteigentum
Nr. = Grundstücknummer StWE-WQ = Stockwerkeigentums-Wertquote
Vers.-Nr. = Versicherungsnummer

Dezember 2023

Veräusserer/in	Erwerber/in	Objekt/Objekte	Wo?
Senn Paul, in Mühlrüti	Senn Marcel, in Mühlrüti	Nr. 6814 (18'652 m ² Boden)	Altbach, Kirchberg
Helvetia Schweizerische Lebensversicherungsgesellschaft AG, in Basel	Swiss Prime Anlagestiftung, in Olten	Nr. 481 (Mehrfamilienhaus Vers.-Nr. 4426, Mehrfamilienhaus Vers.-Nr. 4427, Mehrfamilienhaus Vers.-Nr. 4429, Mehrfamilienhaus Vers.-Nr. 4428, Tiefgarage Vers.-Nr. 4431, 7'426 m ² Boden) Nr. M40407 (Autoeinstellplatz) Nr. M40408 (Autoeinstellplatz) Nr. M40419 bis M40472 (je ein Autoeinstellplatz) Nr. M40482 bis M40491 (je ein Autoeinstellplatz)	Neugasse 31, 31a, 31b, 33, Bazenheim Neugasse, Bazenheim Neugasse, Bazenheim Neugasse, Bazenheim Neugasse, Bazenheim
Schönenberger Johann Rudolf, in Müselbach	RaLea Immo AG, in Müselbach	Nr. 7804 (Garage Vers.-Nr. 2393, Einfamilienhaus Vers.-Nr. 1522, 342 m ² Boden)	Schwendstrasse 4, Müselbach
Schönenberger Johann Rudolf, in Müselbach	Schönenberger Ralph, in Müselbach	Nr. 7274 (3'870 m ² Boden)	Hörachtobel, Müselbach
Schönenberger Landmaschinen AG, in Müselbach	RaLea Immo AG, in Müselbach	Nr. 7803 (Landmaschinenwerkstatt mit Wohnung Vers.-Nr. 2854, 1'415 m ² Boden)	Schwendstrasse 2, Müselbach
Preisig Hans, in Waldstatt	Blöchliger Urs und Tejada Sarah, in Wiezikon	Nr. S50287 (Garage) Nr. S50291 (4 ½-Zimmerwohnung mit Keller und Estrich)	Ifangstrasse 3a, Bazenheim Ifangstrasse 3a, Bazenheim
Tobler-Kleinert Markus und Susanna, in Winterthur	Mutti-Schaltegger Monika, in Mosnang	2 2/3 / 100 ME an Nr. 744 (Mehrfamilienhaus mit Tiefgarage Vers.-Nr. 4527, 1'742 m ² Boden)	Schalkhusenstrasse 12, Kirchberg
Bischof Josef, in Kirchberg	Fässler-Bischof Maria, in Kirchberg	Nr. 6600 (20'284 m ² Boden) Nr. 6601 (3'692 m ² Boden) Nr. 6604 (13'359 m ² Boden) Nr. 7111 (Einfamilienhaus Vers.-Nr. 3247, 25'904 m ² Boden) Nr. 7131 (Holzschof Vers.-Nr. 3967, Einfamilienhaus Vers.-Nr. 1258, Scheune Vers.-Nr. 1259, Einzelobjekt Vers.-Nr. 3716, 27'850 m ² Boden) Nr. 7136 (26'348 m ² Boden)	Girenmoos, Kirchberg Girenmoos, Kirchberg Hüsligswald, Kirchberg Feld 3247, Kirchberg Feld 1258, Kirchberg Hüsligswald, Kirchberg
Swiss Finance & Property Funds AG, in Zürich	Erlin Immo AG, in Zug	Nr. 309 (Mehrfamilienhaus Vers.-Nr. 2821, 2'586 m ² Boden) Nr. 393 (Mehrfamilienhaus Vers.-Nr. 2927, Autoeinstellhalle Vers.-Nr. 2930, Transformatorstation Vers.-Nr. 4490, 6'018 m ² Boden) Nr. 394 (Mehrfamilienhaus Vers.-Nr. 2899, 4'051 m ² Boden)	Spelterinistrasse 16, 16a, 16b, Bazenheim Spelterinistrasse 28, 28a, Bazenheim Spelterinistrasse 20, 22, 24, 26, Bazenheim
Haeggberg-Stöhr Anita, Erbengemeinschaft, in Oberuzwil	Haeggberg Oliver, in Bazenheim	Nr. 635 (Einfamilienhaus Vers.-Nr. 2276, Doppelgarage Vers.-Nr. 4188, 1'678 m ² Boden)	Mühlastrasse 42, Bazenheim
Haeggberg-Stöhr Anita, Erbengemeinschaft, in Oberuzwil	Haeggberg Thomas, in Zuzwil	1/2 - ME an Nr. 2357 (35'736 m ² Boden)	Allmend, Bazenheim
Glaus Edwin, in Dietschwil	Wick-Glaus Bettina, in Sirnach	Nr. 1244 (7'594 m ² Boden) Nr. 1246 (Einfamilienhaus Vers.-Nr. 3023, Scheune Vers.-Nr. 3024, 113'581 m ² Boden) Nr. 1257 (85'538 m ² Boden) Nr. 2072 (27'433 m ² Boden)	Giblen, Kirchberg Sonnenhof 3023, Dietschwil Nägelimoos, Kirchberg Giblen, Kirchberg

EV = Erwerbsdatum des Veräusserers GE = Gesamteigentum
Gfl. = Gebäudegrundfläche ME = Miteigentum
Nr. = Grundstücknummer StWE-WQ = Stockwerkeigentums-Wertquote
Vers.-Nr. = Versicherungsnummer

Veräusserer/in	Erwerber/in	Objekt/Objekte	Wo?
Brägger Liftmontagen AG, in Bazenheid	Brägger Armin, in Bazenheid	Nr. 8011 (Betriebsgebäude Vers.-Nr. 3940, 831 m² Boden)	Feldheimstrasse 6, Bazenheid
Berger-Schlegel Rosa, in Bichelsee	Ott Raphael, in Dreien	Nr. 1463 (24'308 m² Boden) Nr. 1574 (6'647 m² Boden)	Berg, Dietschwil Berg, Dietschwil
Landolt Peter, in Unterengstringen	Maute Jakob, in Oberwangen und Maute Ulrich, in Tobel	Nr. 1514 (2'259 m² Boden)	Sedelberg, Kirchberg
Heer Jürg, in Wil	MELISSA comp. AG, in Rüti	Nr. S50002 (Laden mit Lagerräumlichkeiten)	Wilerstrasse 15, Bazenheid
Rupper-Hug Marcel und Rahel, in Kirchberg	Jung-Länzlinger Yvonne, in Gähwil	Nr. 6971 (5'203 m² Boden)	Sackgrütli, Kirchberg
LUSS Immobilien AG, in Gähwil	Gemperle Marco, in Gähwil	Nr. S51155 (5 ½-Zimmerwohnung mit Keller) Nr. M40968 (Autoeinstellplatz) Nr. M40969 (Autoeinstellplatz) Nr. M40988 (Autoeinstellplatz)	Lussstrasse 6a, Gähwil Lussstrasse, Gähwil Lussstrasse, Gähwil Lussstrasse, Gähwil
Räbsamen Paul, in Mosnang	Räbsamen Josef, in Mosnang	Nr. 7878 (1'011 m² Boden)	Wart, Müselbach

AUS DER GEMEINDE

Animationsfilm des Bazenheiders «Eduardo Spelterini»

In der SRF Mediathek ist der Animationsfilm des im Jahre 1852 in Bazenheid geborenen Luftfahrtpioniers Eduardo Spelterini verfügbar. Das Filmprojekt wurde mit einem Gemeindebeitrag von Fr. 5'000.– unterstützt.

Im dokumentarischen Animationsfilm des Regisseurs Jonathan Müller wird das spektakuläre Leben des Bazenheider Luftfahrtpioniers Eduardo Spelterini erzählt. Es ist die Geschichte eines Selfmade-Mannes, der durch Hartnäckigkeit und Heldenmut zu einer bekannten Persönlichkeit wurde. Mit dem Ausbruch des Ersten Weltkrieges nimmt die Geschichte ein abruptes Ende. Es bleiben die Erinnerungen an ein aufregendes Leben. Später tragen ein ICN-Neigezug, diverse Strassen und Plätze seinen Namen.

Der Name Eduardo Spelterini wird auch heute noch mit Bazenheid in Verbindung gebracht. In Bazenheid gibt es einerseits die Spelterinistrasse und andererseits das Spelterini-Denkmal auf dem Lindenhügel. Das Geburtshaus Spelterinis wird heute noch als Spelterinihaus bezeichnet.

Da der Protagonist des Films in Bazenheid aufgewachsen ist und das Dorf im Film auch erwähnt wird, wurde das Filmprojekt mit einem Beitrag von Fr. 5'000.– der Gemeinde Kirchberg unterstützt. Den Animationsfilm finden Sie in der SRF Mediathek (www.srf.ch/play/tv) oder über den QR-Code.



Das Spelterini-Denkmal in Bazenheid



Einfach prima, Roman!

Wir sind stolz – und gratulieren dir, Roman Helg, ganz herzlich zum Abschluss als Rohrnetzmonteur mit eidgenössischem Fachausweis.

Es ist schön, dich weiterhin im Team zu haben und wir freuen uns auf das Miteinander mit dir.

rwt

www.rwt.ch

ELTERN-KIND-SINGEN

Für Kinder von 12 Monaten bis 4 Jahren mit Begleitperson



Wir singen Kinderlieder, hüpfen, klatschen, tanzen, hören eine Geschichte und essen zusammen Znüni.

jeweils freitags im Evang. Kirchgemeindehaus

Zeit: 09.30 - 10.15 Uhr (Singen)
Daten: 9., 16., 23. Februar, 1., 8., 15. März
Ort: Evangelisches Kirchgemeindehaus
 Neugasse 8, 9602 Bazenhaid
Kosten: Fr. 20.- für sechs Einheiten
Mitnehmen: Antirutschsocken oder Finken
Anmeldung: bis 6. Februar an Brigitte Witzig
 Teilnehmerzahl ist begrenzt




Zur Anmeldung

Kontakt: Brigitte Witzig, 077 534 60 52, brigitte.witzig@refkirchberg.ch

BAZENHEIDER KINDERFASNACHT 2024





Blauring &
Jungwacht
Bazenhaid

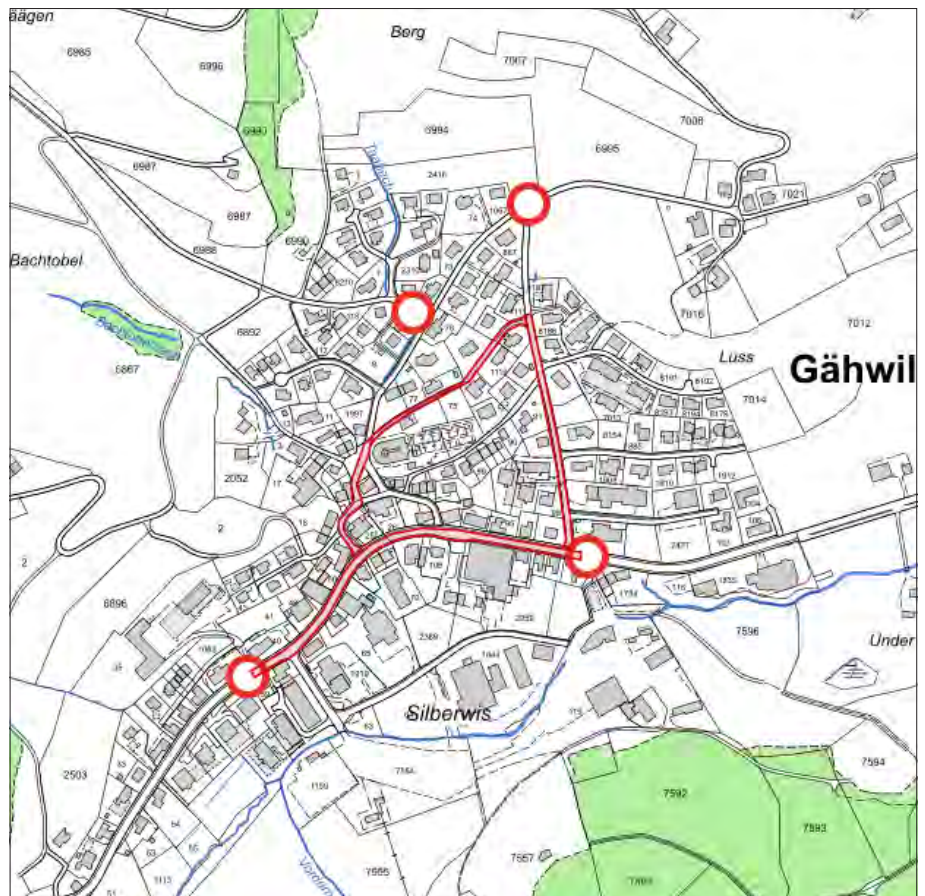
**Samstag, 10. Februar 2024
um 13.33 Uhr im Eichbüel A**

**Spiele, Konfettischlacht, Festwirtschaft mit DJ-Sound,
Guugewörger, Jubla und IG Kinderfasnacht**

Mit freundlicher Unterstützung der Dorfkorporation Bazenhaid

Sperrung Ortsdurchfahrt Gähwil am 27. Januar 2024

Infolge des Fasnachtsumzugs in Gähwil ist die Durchfahrt Gähwil am Samstag, 27. Januar 2024 von 14:00 bis 16:00 Uhr gesperrt. Die Zufahrt für Rettungsfahrzeuge ist jederzeit möglich. Besten Dank für Ihr Verständnis.



Chorprojekt «Zeit und Ewigkeit» unterstützt mit einem Beitrag aus dem Fonds «Spar- und Leihkasse» der Gemeinde Kirchberg

Mit Auszahlungen aus dem Fonds «Spar- und Leihkasse» unterstützt die Politische Gemeinde Kirchberg laufend Projekte im öffentlichen Interesse. Für das Chorkonzert «Zeit und Ewigkeit» hat die Gemeinde ein Sponsoring von Fr. 3'000.– aus dem Fonds gesprochen.

Mit dem Projekt «Zeit und Ewigkeit» erarbeiteten der Cäcilienchor Kirchberg und der Kirchenchor St. Josef Zuzwil-Züberwangen, unterstützt vom Orchester Corde und renommierten Solistinnen und Solisten, ein gemeinsames Chorkonzert. Dieses bot seinen Zuhörerinnen und Zuhörern die Gelegenheit, den bedeutenden Dresdener Komponisten Johann Gottlieb Naumann (1741–1801) kennenzulernen. Mit einer Musikwoche bereiteten sich die Teilnehmenden vorab intensiv auf die Aufführung der Kantate vor. Während beider Konzerte im Oktober 2023 durften sich die Musizierenden über zahlreiche Besucherinnen und Besucher freuen.

Planen auch Sie ein Projekt, welches die Anforderungen für eine Unterstützung aus dem Fonds erfüllt? Gerne können Sie Ihr Gesuch zur finanziellen Unterstützung der Ratskanzlei



zukommen lassen. Weitere Infos zum Fonds sowie die Voraussetzungen für eine Unterstützung finden Sie auf der Gemeindegewei-

te unter www.kirchberg.ch – Onlineschalter – Ratskanzlei – Fonds Spar- und Leihkasse, Kirchberg.

Ihr Serviceteam Immer «on tour»



071 982 80 50
www.ew-ag.ch

Philipp Dörig
Serviceteiler

Fabian Bärlocher
Servicetechniker

Fabian Widmer
Servicetechniker

Simon Kugler
Servicetechniker

elektro **ew**
WIDMER



SEOSUBER REINIGUNG

SAUBERKEIT, UNSER FINGERABDRUCK

- Baureinigung
- Büro- / Unterhaltsreinigung
- Umzugsreinigung
- Glas- / Fensterreinigung
- Liegenschaftsbetreuung

- kundennah
- sauber
- flexibel
- effizient
- unkompliziert

SeoSuber-Reinigung
Hüsligsstrasse 4a
9533 Kirchberg

info@seosuber.ch
www.seosuber.ch
076 708 44 47



DIE NÄCHSTEN ERSCHEINUNGSDATEN

	Erscheinung	Redaktionsschluss
03/24	Do, 08.02.24	Mi, 31.01.24
04/24	Do, 22.02.24	Mi, 14.02.24
05/24	Do, 07.03.24	Mi, 28.02.24
06/24	Do, 21.03.24	Mi, 13.03.24
07/24	Do, 04.04.23	Mi, 27.03.24
08/24	Do, 25.04.24	Mi, 17.04.24

Redaktionsschluss und Anzeigenschluss
jeweils **08.00 Uhr.**

Prix benevol 2024 – jetzt nominieren!

Kennen Sie einen Verein oder eine Organisation, die im Bereich Gesellschaft, Kultur, Sport oder Umwelt herausragendes Engagement zeigt und dabei auf die Kraft von Freiwilligen setzt? Ausgezeichnet! Nominationen für den Prix benevol können bis 31. März 2024 eingereicht werden.

Ab dem 15. Januar 2024 haben engagierte Projekte, Vereine und Organisationen aus den Kantonen St. Gallen und Appenzell Ausserrhoden die Möglichkeit, in vier Kategorien für den Prix benevol nominiert zu werden. Die Gewinnerinnen und Gewinner werden bei der feierlichen Preisverleihung am 30. August 2024 im Kybunpark St. Gallen gekürt und dürfen sich auf ein insgesamt 10'000 Franken dotiertes Preisgeld freuen.

Der Prix benevol zeichnet innovative Vereine und Organisationen aus, die sich in den Bereichen Gesellschaft, Kultur, Sport oder Umwelt besonders engagiert haben. Die Nominierungen können bis zum 31. März 2024 auf



prix-benevol.ch eingereicht werden. Alle Nominierten werden zur Preisverleihung eingeladen, bei der vier herausragende Projekte mit Freiwilligen ausgezeichnet werden.

Der Prix benevol unterstreicht die Wertschätzung für die Freiwilligenarbeit und motiviert Menschen zur Teilnahme an ehrenamtlichen Aktivitäten. Freiwilligenarbeit und Ehrenamt sind wichtige Bestandteile unserer Gesellschaft.

Wer sich unentgeltlich für andere einsetzt, leistet einen grossen Dienst an der Gesellschaft und dient dem Wohle aller. Dieses soziale Engagement wird seit 2011 mit dem Prix benevol gewürdigt. Dahinter stehen benevol St. Gallen,



die St. Galler Kantonalbank, der FC St. Gallen 1879 und die Vereinigung St. Galler Gemeindepräsidenten.

Alle nominierten Projekte werden durch ein qualifiziertes Gremium gesichtet und auf der Website prix-benevol.ch veröffentlicht. Die Jury prüft und bewertet die Nominationen und vergibt die Preise.

Jetzt nominieren auf prix-benevol.ch!

INSERATE

GÄMPERLE



Gämperle Malereibetrieb
eidg. dipl. Malermeister
Kirchberg Bazenhaid
071 931 49 48
www.maler-gaemperle.ch

- Maler- und Tapeziererarbeiten
- Aussenisolationen
- Farbberatungen



02.-04.
Mai 2024

St. Galler Energie-Blog

«Der Green Day bietet allen St. Gallerinnen und St. Gallern die Möglichkeit, selbst aktiv zu werden.»



energie2030.ch energieagentur-sg.ch

E gueti Sach- Zeitgut bringt Menschen zusammen



- Wir engagieren uns in Pflegeheimen mit Besuchen, Spaziergängen – auch mit Rollstühlen –, Ausflügen, Spielen
- Wir entrichten kleinere Arbeiten in Haus und Garten in Notsituationen
- Wir helfen bei Problemen mit digitalen Geräten
- Wir entlasten Familien mit Kinderhüten, Mit-hilfe in KITAs
- Wir helfen in Gemeinden mit bei Anlässen und im Sozialwesen
- Wir wollen zu mehr Lebensqualität, Mit-menschlichkeit und Gemeinschaft beitragen

Orientieren Sie sich bei uns Koordinatoren und **melden Sie sich als freiwillige HelferIn oder freiwilligen Helfer oder als Hilfesuchende oder Hilfesuchenden.**

Felix Fust, Hüsligsstrasse 12,
9533 Kirchberg, 078 601 32 03

Silvia Frick, Uttenwilerstrasse 41,
9620 Lichtensteig, 071 988 39 43

Mail: info@zeitgut-toggenburg.ch
Webseite: www.zeitgut-toggenburg.ch

Die Genossenschaft «Zeitgut Toggenburg» organisiert Nachbarschaftshilfe gegen Zeitgut-schrift. **Gemeinsam statt einsam!**

Freiwillige schenken Zeit:

- Wir besuchen Mitmenschen, teilen Zeit mit Spazieren, Spielen, Plaudern
- Wir begleiten Nachbarn zum Einkauf, zum Arzt und zu anderen Terminen

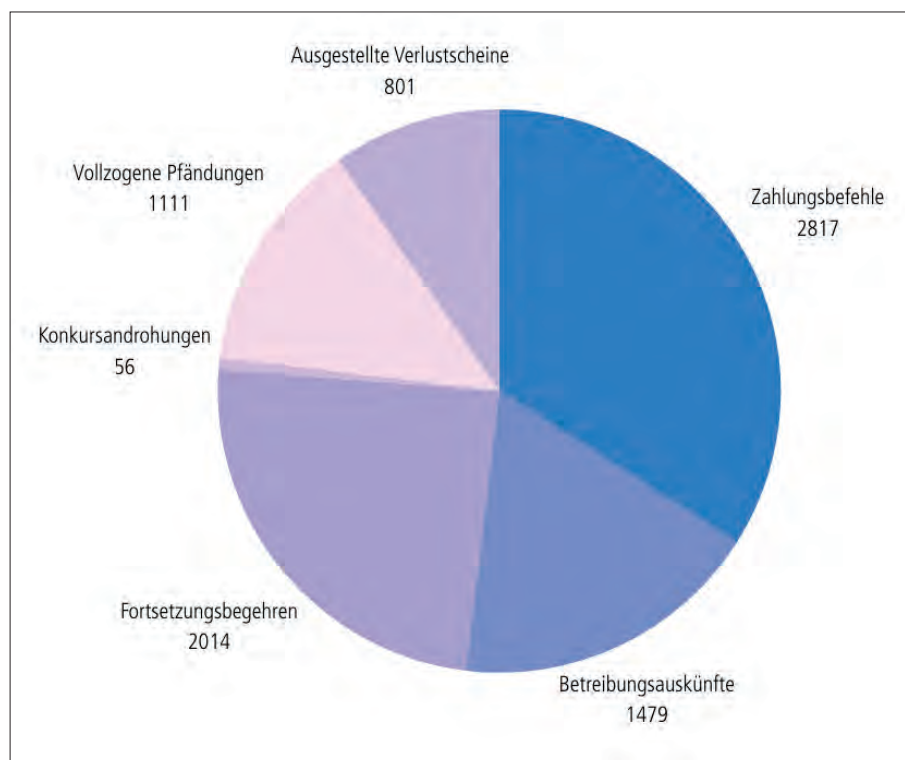
«Kirchberg zum Läbe» verpflichtet – helfen Sie mit, allen in der Gemeinde Lebensqualität zu geben.

Die Politischen Gemeinden Lichtensteig, Ebnat-Kappel, Nesslau, Bütschwil-Ganterschwil, Neckertal und Wattwil unterstützen Zeitgut Toggenburg ideell und v.a. auch finanziell.



Statistik 2023 vom Betreibungsamt Kirchberg

Das nachstehende Diagramm visualisiert die Daten des Betreibungsamtes Kirchberg aus dem Jahr 2023.



Primarschule Sonnenhof: Schneesportlager 2024 der 6. Klassen

Am 8. Januar 2024 hiess es «Abfahrt ins Lager!» für die beiden 6. Klassen aus Kirchberg. Gemeinsam mit dem Leiterteam fuhr der Car in Richtung Elm. Mit der Gondelbahn ging es anschliessend hoch in die Alp Ämpächli. Wir hatten Glück und so kamen wir in einem sehr verschneiten Elm an, da es am Wochenende über 50 Zentimeter Neuschnee gegeben hat. Nach erfolgreichem Zimmerbezug ging es für alle Kinder am Nachmittag bereits das erste Mal auf die Piste. Die Wolkendecke brach auf und begrüßte die Kinder mit strahlendem Sonnenschein im Lager. Das Bergrestaurant Ämpächli versorgte alle mit leckeren Speisen. So konnten wir jeweils drei leckere und ausgewogene Mahlzeiten geniessen. Mit einer Lagerolympiade endete dann auch bereits der erste Tag.

Am Dienstag wurden wir von Sonnenschein und blauem Himmel geweckt. Nach einem stärkenden Frühstück ging es danach direkt vom Restaurant aus wieder auf die Skipiste. Bei herrlichem Wetter verbrachten wir so den ganzen Tag auf den Brettern. Den Abend liessen wir im Lagerhaus mit Popcorn und dem Filmklassiker «Cool Runnings» ausklingen.

Der Mittwoch startete wieder auf den Ski und Snowboards. Am Mittwochnachmittag ging es dann auf die Schlittelpiste. Mit «Top Speed» fuhren alle Kinder aus Kirchberg die verschneiten Wege herunter. Am Abend gab es dann ein



Geländespiel. Zufrieden liessen wir uns auch an diesem Abend wieder in die Betten fallen.

Der Donnerstagmorgen startete direkt mit dem Ski- und Snowboardrennen. Das Wetter war gut und die Pistenbedingungen optimal. Nach dem Rennen ging es am Nachmittag wie gewohnt auf die Piste. An diesem Nachmittag meisterten ausserdem neun Kinder aus der Anfängertruppe ihre erste Sessellifffahrt und vier erfolgreiche Abfahrten auf der blauen Piste.

Am Freitagmorgen war Packen und Putzen angesagt. Wir starteten den Tag wieder mit einem leckeren Frühstück. Danach wurde das Lagerhaus geputzt und der Vormittag auf der Piste

verbracht. Das Mittagessen war ein Highlight für viele Kinder. Zum Abschluss durften wir nämlich leckere Chicken Nuggets und Pommes Frites geniessen. Pünktlich konnten wir unten an der Gondel unseren Car beladen. Alle Kinder halfen tatkräftig mit, das Gepäck nach unten zu bringen. So fuhren wir wieder zurück nach Kirchberg. Dort erwarteten uns bereits alle Eltern.

Somit verbrachten wir fünf wunderschöne Tage mit ausschliesslich Sonnenschein, Minustemperaturen, tollen Pisten, leckerem Essen, Neuschnee und natürlich ganz viel Spass in Elm. Eine gelungene Woche, die uns allen hoffentlich noch lange in Erinnerung bleiben wird.



VERANSTALTUNGSKALENDER

Tag	Datum	Zeit	Veranstaltung, Veranstalter	Ort, Lokalität
Do.	25.01.24	11:30	Senioren Zmittag Tögg Restaurant Toggenburgerhof	Kirchberg Restaurant Toggenburgerhof
Do.	25.01.24	19:30 - 22:00	Vollmondwanderung zum Schmittähöttli Frauengemeinschaft Gähwil	Gähwil Schmittähöttli
Fr.	26.01.24		Mütter- und Väterberatung Mütter- und Väterberatung Untertoggenburg-Wil-Gossau	Bazenheid Holzpavillon, Neugasse 12
Sa. - So.	27. -28.01.24	19:30 - 03:00	Fasnacht Bazenheim 2024 Fasnachts-Komitee Bazenheim	Bazenheid Ifang Turnhalle Bazenheim
Sa. - So.	27. - 28.01.24	14:14 - 03:00	Brandlöcher Fasnachtsgaudi mit Umzug TV Gähwil	Gähwil Turnhalle Gähwil
So.	28.01.24	10:30	Sonntagsfiir Bazenheim Kath. Pfarrei St. Josef	Bazenheid Kirche St. Josef / Pfarreizentrum
Fr.	02.02.24	20:30	Rösslibar Gähwil Rösslibar Gähwil	Gähwil Untergeschoss Rössli Gähwil
Sa.	03.02.24	20:00 - 23:59	Auftritt Riklin & Schaub Konzertveranstalter *eintracht	Kirchberg SG Restaurant Eintracht – Musikklub
Mo.	05.02.24	16:30 - 17:50	Offenes Ohr mit dem Gemeindepräsidenten Politische Gemeinde Kirchberg	Kirchberg – Gemeindehaus, Sitzungszimmer Gemeinderat
Di.	06.02.24	12:30	Seniorenzmittag Senioren Gähwil	Kirchberg Sonnegrund Haus für Betagte
Mi.	07.02.24	14:00 - 16:00	Fasnachtsspielnachmittag Mütterteam Kirchberg	Kirchberg Turnhalle Lerchenfeld
Do.	08.02.24	14:00 - 17:00	Müselbacher Kinderfasnacht Verein Müselbach und Umgebung	Müselbach Schulhaus Müselbach
Do.	08.02.24	11:30	Senioren Zmittag Tögg Restaurant Toggenburgerhof	Kirchberg Restaurant Toggenburgerhof
Do.	08.02.24	18:45 - 21:45	Kurs Notfälle bei Kleinkindern Samariterverein Kirchberg-Gähwil	Kirchberg MZG Husen

Detailliertere Angaben zu den einzelnen Veranstaltungen finden Sie auf dem Veranstaltungskalender unter www.kirchberg.ch

Impressum: Redaktion: Ratskanzlei der Politischen Gemeinde Kirchberg SG, Schweiz | Layout, Grafik, Satz, Druck, Ausrüstung und Versandaufgabe: Druckerei Schneider-Scherrer AG, Bazenheim | Versand: Post, CH-9602 Bazenheim | Sämtliche Kopierrechte liegen bei der Politischen Gemeinde Kirchberg – Auszug unter Quellenangabe gestattet | Bildrechte können bei verschiedenen Personen liegen | Auflage: 4'445 Exemplare | Verteilgebiet: ganze Gemeinde Kirchberg SG | Auskünfte (auch für Inserate oder Abonnemente) erhalten Sie unter: www.kirchberg.ch – Mitteilungsblatt – Mediadokumentation oder per E-Mail: gemeinde@kirchberg.ch und Telefon: +41 (0)71 932 35 35 | Gedruckt auf zertifiziertem Papier | © 2024 | Bitte entsorgen Sie mich im Altpapier, unserer Umwelt zuliebe!