

# Gmeindsblatt

Bazenheid | Dietschwil | Gähwil | Kirchberg | Müselbach | sowie über 100 Weiler und Höfe

Amtliches Publikationsorgan  
der Politischen Gemeinde  
Kirchberg

Ausgabe 07/2024 04.04.2024  
9. Jahrgang

## Rege besuchte Vorversammlungen in Gähwil, Kirchberg und Bazenheid

Mitte März wurden in Gähwil, Kirchberg und Bazenheid die Vorversammlungen durchgeführt. Vorbereitend auf die Bürgerversammlung vom 5. April 2024 informierten Gemeindepräsident Roman Habrik und Schulratspräsident Urs Heuberger aus den Bereichen der Gemeinde, der Schule und des Sonnegrund. Im Anschluss bestand die Möglichkeit, Fragen zu stellen und Anregungen zu platzieren.

Die diesjährigen Vorversammlungen der Politischen Gemeinde Kirchberg waren in allen drei Veranstaltungsorten gut besucht. Der Gemeinderat dankt an dieser Stelle allen Teilnehmenden für ihr Interesse.

Zu Beginn der Veranstaltungen erläuterte Gemeindepräsident Roman Habrik jeweils das erfreuliche Ergebnis der Jahresrechnung 2023 sowie das Budget 2024. Die Gemeinde ist finanziell auf Kurs und kann ihren Steuerfuss auch für das aktuelle Jahr beibehalten. Auch wurde das positive Jahresergebnis des Sonnegrund, Haus für Betagte, präsentiert.

Schulratspräsident Urs Heuberger gab im Anschluss einen Einblick in den Schulbereich, zeigte aktuelle Statistiken und erläuterte laufende und geplante Projekte. Thema waren auch aktuelle Entwicklungen, welche den Schulalltag prägen, wie beispielsweise die künstliche Intelligenz.

Nach dem anschliessend dargelegten finanziellen Ausblick für die Gemeinde Kirchberg wurden die Gutachten behandelt, welche an der Bürgerversammlung zur Abstimmung kommen werden. Diese betreffen die Sanierung der Chogelhuetstrasse und die Erneuerung der Sportanlagen in Bazenheid und Kirchberg.

Zum Schluss folgten Informationen über den Stand ausgewählter Projekte und die generelle Schulraumplanung, bevor die Fragerunde eröffnet wurde. Dabei wurden unter anderem Anliegen aus der Bevölkerung zu den Themen Ortsdurchfahrt Gähwil, Windenergie und Ortsbildschutz besprochen.

Der Gemeinderat dankt allen Besucherinnen und Besuchern für ihre Teilnahme an den Vorversammlungen und freut sich, zahlreiche Stimmbürgerinnen und Stimmbürger an **der Bürgerversammlung am 5. April 2024 um 19.30 Uhr in der katholischen Pfarrkirche in Kirchberg** begrüssen zu dürfen.

## In dieser Ausgabe:

**Massnahmen zur Optimierung der Tempo-30-Zonen in Bazenheid**

**34 Neupensionierte durften an der Neusenienfeier begrüsst werden**

**Die Mittelstufe Bazenheid berichtet über ihren diesjährigen Snow-Day**

Titelbild: Rote Mauerbiene auf einer Traubenhyazinthe, Langenrain  
fotografiert von Esther Wullschleger Schättin

G E M E I N D E  
**KIRCHBERG**  
ZUM LÄBE

Energiestadt Kirchberg (SG)  
european energy award



Einblick in die Vorversammlung vom 20. März 2024 in Gähwil

## Der Sondernutzungs- und Teilstrassenplan Rosenau wurde erlassen

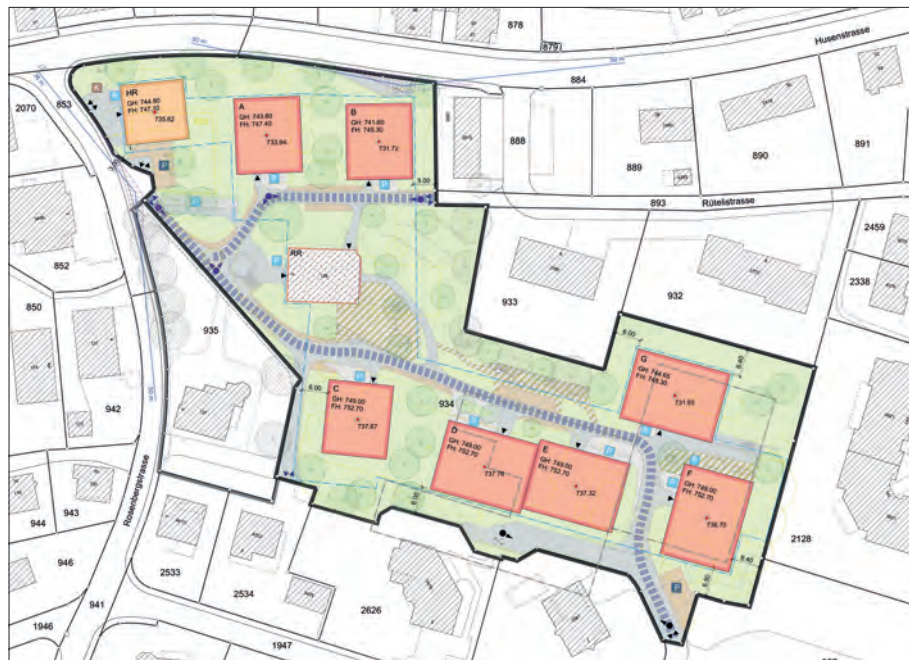
**Auf dem Areal des ehemaligen Altersheims Rosenau in Kirchberg ist eine neue Wohnbebauung vorgesehen. Zu den Planerlassen wurde das Mitwirkungsverfahren durchgeführt. Der Gemeinderat hat den Sondernutzungsplan sowie den Teilstrassenplan Rosenau nun erlassen.**

Für das geplante Bauprojekt auf dem Areal des ehemaligen Altersheims Rosenau wurde der Sondernutzungsplan Rosenau erarbeitet, zu welchem im März 2023 ein Mitwirkungsverfahren durchgeführt wurde. Parallel zum Sondernutzungsplan wurde auch der Teilstrassenplan Rosenau in die Mitwirkung gegeben. Mit diesem soll die bereits bestehende südseitige Erschliessung der Grundstücke Nr. 1902 und Nr. 2626 ab der Froheimstrasse auch öffentlich-rechtlich gesichert werden.

Auf dem Areal des Sondernutzungsplans soll eine Wohnbebauung realisiert werden, welche zusammen mit der geschützten Villa Rosenau attraktive und gut nutzbare Freiräume sowie eine qualitativ hochwertige Siedlung bildet. Aus einem zweistufigen Verfahren, zu dem fünf Architekturbüros eingeladen wurden, wurde das Projekt der Baumschlagler Eberle Architekten aus St. Gallen zum Siegerprojekt gekürt. Dieses Siegerprojekt wurde in einem intensiven Austausch mit verschiedenen

Amtsstellen weiterentwickelt und zweimal der Fachkommission Städtebau des Kantons St. Gallen unterbreitet, welche dem Projekt eine hohe städtebauliche und architektonische Qualität attestiert hat. Aufgrund der Rückmeldungen im Mitwirkungsverfahren wurden ein Lärmgutachten erstellt und kleinere Anpassungen vorgenommen.

Der Gemeinderat hat den Sondernutzungs- und den Teilstrassenplan nun erlassen. Der ehemalige Überbauungsplan Rosenau aus dem Jahr 1984 wird aufgehoben und mit dem neuen Sondernutzungsplan ersetzt. Im nächsten Schritt werden die Pläne während 30 Tagen öffentlich aufgelegt.



Der erlassene Sondernutzungsplan Rosenau

## AMTLICHE BEKANNTMACHUNGEN



### Planverfahren

Der Gemeinderat Kirchberg hat in Anwendung von Art. 23 des kantonalen Planungs- und Baugesetzes (sGS 731.1; abgekürzt PBG) sowie Art. 39 ff. des Strassengesetzes (sGS 732.1; abgekürzt StrG) erlassen:

- **Sondernutzungsplan Rosenau**
- **Teilstrassenplan Rosenau**
- **Aufhebung Überbauungsplan Rosenau vom 31. Januar 1984**

Der Sondernutzungsplan, der Teilstrassenplan und die Aufhebung des Überbauungsplans liegen **während 30 Tagen, d.h. ab Montag, 8. April 2024 bis Dienstag, 7. Mai 2024** im Gemeindehaus, 2. Stock, Ratskanzlei, Gähwilerstrasse 1, Kirchberg, öffentlich auf.

**Innerhalb der Auflagefrist (8. April 2024 bis 7. Mai 2024) kann gegen den Sondernutzungsplan, den Teilstrassen-**

**plan und die Aufhebung des Überbauungsplans beim Gemeinderat Kirchberg, Gähwilerstrasse 1, 9533 Kirchberg, schriftlich und begründet Einsprache erhoben werden.** Die Einsprache hat einen Antrag, eine Darstellung des Sachverhalts sowie eine Begründung zu enthalten. Sie ist zu unterzeichnen. Der Sondernutzungsplan und der Teilstrassenplan sind ab Beginn der Auflagefrist aufgeschaltet auf [www.kirchberg.ch](http://www.kirchberg.ch).

### Sondernutzungsplan Husenstrasse 6/8, Kirchberg; Invollzugsetzung

Am 16. August 2022 hat der Gemeinderat den Sondernutzungsplan Husenstrasse 6/8, Kirchberg erlassen. Das öffentliche Auflageverfahren erfolgte vom 22. August 2022 bis 20. September 2022. Während der öffentli-

chen Auflagefrist ging eine Einsprache ein, welche vom Gemeinderat abgewiesen wurde. Der Sondernutzungsplan wurde am 18. Juli 2023 vom Amt für Raumentwicklung und Geoinformation genehmigt. Ein gegen den

Gesamtentscheid erhobener Rekurs wurde am 21. Februar 2024 zurückgezogen. **Der Sondernutzungsplan trat per 1. April 2024 in Vollzug.**

## AMTLICHE BEKANNTMACHUNGEN

**Gesamterneuerungswahlen der Behörden der Politischen Gemeinde Kirchberg für die Amtsdauer 2025 – 2028**

Am 31. Dezember 2024 endet die Amtsdauer 2021 – 2024 der politischen Gemeindebehörden. Die Gesamterneuerungswahlen der Politischen Gemeinde Kirchberg (Einheitsgemeinde) finden am **Sonntag, 22. September 2024** statt.

**Einreichfrist von Wahlvorschlägen**

Für den ersten Wahlgang müssen die Wahlvorschläge spätestens am **5. Juli 2024, 16.00 Uhr**, bei der Gemeinderatskanzlei Kirchberg, Gähwilerstrasse 1, 9533 Kirchberg, eintreffen. Das Datum des Poststempels genügt für die Wahrung der Einreichfrist nicht.

**Gültigkeit der Wahlvorschläge**

Wahlvorschläge sind gültig, wenn sie von wenigstens 15 in Gemeindeangelegenheiten

Stimmberechtigten unterzeichnet sind, höchstens gleich viele Namen von Kandidierenden enthalten, als Mandate zu vergeben sind, ausschliesslich wählbare Kandidierende enthalten und ausschliesslich Kandidierende enthalten, die ihrer Kandidatur schriftlich zugestimmt haben. Die Gemeinderatskanzlei gibt entsprechende Formulare ab. Die Unterlagen können auch von der Webseite der Gemeinde unter [www.kirchberg.ch](http://www.kirchberg.ch) – Online-Schalter – heruntergeladen werden.

**Stimmzettel**

Für diese Wahlen werden Stimmzettel mit vorgedruckten Kandidatennamen herausgegeben. Die Gemeinde erstellt die Stimmzettel nach Massgabe der gültigen Wahlvorschläge.

**Zweiter Wahlgang**

Ein allfälliger zweiter Wahlgang findet am **Sonntag, 24. November 2024** statt. Wahlvorschläge sind in diesem Fall bis spätestens **2. Oktober 2024, 16.00 Uhr**, bei der Gemeinderatskanzlei einzureichen. Im Übrigen gelten die gleichen Bestimmungen wie für den ersten Wahlgang.

**Stille Wahl**

Gemäss Gemeindeordnung sind stille Wahlen für die Gemeindebehörden im zweiten Wahlgang möglich.

**Volksabstimmung vom 14. April 2024****Kantonale Erneuerungswahlen 2024**

2. Wahlgang der Erneuerungswahl der Mitglieder der Regierung

**Urnaufstellung / Briefliche Stimmabgabe**

Die Urnenöffnungszeiten, der Urnenstandort sowie die Angaben über die Formalitäten der brieflichen Stimmabgabe sind auf dem Stimmausweis ersichtlich. Briefliche Stimmabgaben sollten der Post spätestens am

**Donnerstag** vor dem Abstimmungssonntag übergeben werden (A-Post).

**E-Voting**

Als zusätzlicher Abstimmungskanal steht E-Voting zur Verfügung. Die Abstimmung per E-Voting setzt jedoch eine vorgängige Anmeldung voraus.

**Fehlende Stimmausweise**

Fehlende Stimmausweise können bis Freitag

vor dem Abstimmungssonntag, 17.00 Uhr, bei der Stimmregisterführerin (Gemeindeverwaltung, Einwohnerdienste, Gähwilerstrasse 1, Kirchberg) verlangt werden.

**Abstimmungsergebnisse**

Die Ergebnisse der kantonalen Volksabstimmung sind nach erfolgter Auszählung pro Gemeinde auf der Webseite des Kantons [www.abstimmungen.sg.ch](http://www.abstimmungen.sg.ch) ersichtlich.

**Erfolgreiche Neusenienfeier 2024 für die Jahrgänge 1958 und 1959**

**Die Jahrgänge 1958 der Männer und 1959 der Frauen erreichten im vergangenen Jahr das offizielle Rentenalter. Ein neuer Lebensabschnitt hat damit für sie begonnen. Dies war der Grund, die Neupensionierten zum zweiten Mal nach 2023 zu einer Neusenienfeier einzuladen. Im Auftrag der Gemeinde organisierte die Kommission für Gesundheit und Alter diesen Anlass. 34 Teilnehmerinnen und Teilnehmer folgten der Einladung und trafen sich am 15. März 2024 im Restaurant Eintracht.**

Nach Kaffee und Gipfeli überbrachte der Gemeindepräsident, Roman Habrik, die Grüsse der Behörden. In seinem kurzen Referat ging er auf die vielschichtigen Bedürfnisse der Se-

niorinnen und Senioren ein und erläuterte, wie die Behörden diese Thematik behandeln.

Erst die Arbeit, dann das Vergnügen: In einem kurzen Eingangsreferat wurde auf die «Homepage 60+» der Gemeinde Kirchberg eingegangen und aufgezeigt, was im Bereich Altersbetreuung bereits vorhanden ist, was angeboten wird und genutzt werden kann. In lockerer, angeregter Runde diskutierten die Neuseniorinnen und Neusenien anschliessend über Bedürfnisse, Bedenken und Anregungen zu den Themen Sicherheit, Digitalisierung und Wohnformen. An dieser Stelle möchte sich die Kommission Gesundheit und Alter nochmals recht herzlich für das engagierte Mitwirken bedanken. Aufbauend auf diesen Inputs können zukünftig zusätzliche Massnahmen und Hilfen für eine lebenswer-

tere Gemeinde für Seniorinnen und Senioren erarbeitet und zur Verfügung gestellt werden. Ein reichhaltiger und feiner Apéro riche aus der Küche des Restaurants Eintracht rundete die gelungene Feier ab.





## Das Bike-Team Kirchberg ist wieder bereit

- Du kennst nicht alle Bikewege in unserem Dorf und den angrenzenden Gemeinden
- Du hast ein fahrfüchtiges Mountain-Bike oder ein E-Mountain-Bike
- Du möchtest mit Gleichgesinnten neue Kontakte knüpfen
- Du hast Lust neues kennenzulernen
- Du wohnst in unserem Einzugsgebiet
- Du willst unabhängig bleiben und dich nicht in einem Verein engagieren

**Dann passt du genau zu uns.** Das können wir alles bieten, wir kennen alle unsere Bikewege (über 30 Varianten); wir halten uns an die Regeln, die heute von Bikern verlangt werden; wir nehmen Rücksicht auf Wanderer, auf unsere Natur und auf unsere vielfältige Tierwelt; wir passen unsere Touren immer der Witterung und der Jahreszeit an; wir haben verschiedene Stärkegruppen und sogar neuerdings eine E-Bike-Gruppe; wir haben kompetente und den Stärkeklassen entsprechende Tourenleiter.



Haben wir dein Interesse geweckt? Dann besuche doch unsere Website, da findest du das detaillierte Jahresprogramm, oder noch besser: Komm jeweils mittwochs um 18:55 Uhr zum 2Rad Schweizer, Gähwilerstrasse 11. Wir biken wöchentlich vom 03. April bis 04. September 2024. Der QR-Code führt dich direkt zu unserer WhatsApp-Gruppe. Für weitere Informationen bitte per Mail an [roy.bruehlmann@vtxmail.ch](mailto:roy.bruehlmann@vtxmail.ch)

Volkswagen Service

## Jetzt zum Frühlings-Check für CHF 49.- anmelden



### Der Frühlings-Check umfasst Kontrollen

- im Innenraum
- der Beleuchtung
- des Unterbodens
- im Motorraum
- der Reifen
- der Bremsen

Gültig für alle Modelle und bis 31. Mai 2024



*vom Schmid z'Gähwil*  
schmidgarage.ch

**Schmid-Garage AG**  
Kirchbergerstrasse 36, 9534 Gähwil  
Tel. 071 931 20 31, [info@schmidgarage.ch](mailto:info@schmidgarage.ch)

## Klarer Kurs für die Elektromobilitätsförderung in Kirchberg

Um die Elektromobilität in der Politischen Gemeinde Kirchberg gezielt fördern zu können, hat die Energiekommission eine Planungsstudie veranlasst. Diese zeigt mögliche Handlungsfelder und Massnahmen im Bereich der Elektromobilität auf.

Die Elektromobilität soll in der Gemeinde Kirchberg gezielt gefördert werden. Die Entwicklung der Elektromobilität bietet nicht nur

umweltfreundliche Vorteile, sondern kann in der Gemeinde Kirchberg auch die lokale Wirtschaft ankurbeln, die Attraktivität der Gemeinde steigern und gesundheitliche Vorteile für die Einwohnerinnen und Einwohner sichern.

Um gezielte Massnahmen identifizieren und umsetzen zu können, hat der Verein «energietaal toggenburg» eine Planungsstudie zur Elektromobilität in der Gemeinde Kirchberg erstellt. Darin wurden für die Politische Ge-

meinde Kirchberg drei Handlungsfelder erarbeitet: die Infrastruktur und Dienstleistungen der Gemeinde, die Information und Beratung durch die Gemeinde sowie das Wahrnehmen der Vorbildfunktion der Gemeinde. Pro Handlungsfeld wurden diverse mögliche Massnahmen präsentiert. Diese werden unter der Federführung der Energiekommission der Politischen Gemeinde Kirchberg umgesetzt.

## Alpvihsömmerung 2024 im Kanton St. Gallen / Vorarlberg

Die Sömmerungsvorschriften für den Auftrieb von Vieh auf Alpen und gemeinsame Weiden sind inhaltlich weitgehend identisch mit denjenigen vom Vorjahr.

### BVD (Bovine Virus-Diarrhoe)

Es dürfen nur Rinder aufgeführt werden, die keinen Sperrmassnahmen unterliegen. Ausnahmen erteilt der Kantonstierarzt. Sämtliche Aborte und Totgeburten sind auf jeden Fall auf BVD untersuchen zu lassen.

### Tierverkehrsdatenbank (TVD): Meldungen für Sömmerungstiere, Kennzeichnung

Sämtliche Zu- und Abgänge von Tieren der Rinder-, Schaf- und Ziegengattung sind durch die Alpverantwortliche oder den Alpverantwortlichen der TVD über das Portal [www.agate.ch](http://www.agate.ch) innerhalb von drei Arbeitstagen zu melden. Es müssen auch alle Schafe und alle ab 1. Januar 2020 geborenen Ziegen mit zwei Ohrmarken gekennzeichnet sein (Schafe: eine Ohrmarke mit Mikrochip).

**Schweine** müssen der TVD ebenfalls über das Portal [www.agate.ch](http://www.agate.ch) gemeldet werden. Dabei reicht es, pro Meldung die Anzahl Schweine, den Herkunftsbetrieb und das Datum des Zugangs anzugeben.

**Pferde:** Die Equideneigentümerin oder der Equideneigentümer muss die Standortveränderung über [www.agate.ch](http://www.agate.ch) auf den Sömmerungsbetrieb melden, sofern diese länger als 30 Tage dauert.

**Hunde:** Die Halterinnen und Halter von Hunden tragen für die Dauer des Alpaufenthalts in der Hundedatenbank AMICUS ([www.amicus.ch](http://www.amicus.ch)) die Adresse der Alp ein.

### Sömmerung Vorarlberg

Für die Sömmerung in Vorarlberg sind die Vorschriften des Landes Vorarlberg zu beachten und rechtzeitig zu erfragen. Wegen der in Vorarlberg vorkommenden Hirschtuberkulose werden die gesömmernten Rinder nach ihrer Rückkehr in die Schweiz unter Verbringungsperre gestellt und amtstierärztlich überwacht.

Die Vorschriften können über den QR-Code oder unter <https://www.sg.ch/umwelt-natur/veterinaerwesen/unterwegs-mit-tieren/soemmerung.html> abgerufen werden.



## AMTLICHE BEKANNTMACHUNG

G E M E I N D E  
**KIRCHBERG**  
ZUM LÄBE

### Nächste Häcksel-Tour für Frühlingsgrüngut

- Datum:** 17./18. April 2024, allenfalls 19. April 2024
- Anmeldung:** Bis spätestens Montag, 15. April 2024 an die Bauverwaltung der Gemeinde Kirchberg (Tel. 071 932 35 53)
- Ausführung:** Felix Gartenbau AG, Bazenheim
- Kosten:** Fr. 25.– pro Viertelstunde Arbeitszeit vor Ort (Rechnung erfolgt anhand Rapport)
- Häckselgut:** Das zu verarbeitende Material (Sträucher und Äste bis Durchmesser 18 cm) ist an **Orten mit guter Zufahrtsmöglichkeit geordnet bereitzustellen**. Es darf keine Fremdstoffe enthalten. Das Häckselgut verbleibt grundsätzlich beim Eigentümer / bei der Eigentümerin. **Nicht häckselbares Grüngut bleibt vor Ort.**

Die Bauverwaltung dankt für eine umweltgerechte Entsorgung aller Gartenabfälle in der Politischen Gemeinde Kirchberg.

Zu vermieten per sofort oder nach Vereinbarung

## 5 1/2-Zimmer-Haus

Mit Garage, Abstellplatz Waschküche, Balkon

**Mietzins: Fr. 2'290.- ohne NK**

Liegenschaft «Sternen»  
Husenstrasse 9  
9533 Kirchberg



Vermieterin  
Kath. Kirche  
Altotgenburg



Kirche Altotgenburg  
c/o Reto Huser  
079 374 44 36 | reto.huser@kath-altotgenburg.ch



Für unser Betrieb in Rickenbach TG suchen wir zur Verstärkung unseres Teams nach Vereinbarung:

**Automobilmechatroniker-/in EFZ (100%)**  
oder  
**Automobilfachmann-/frau EFZ (100%)**

**Ihre Aufgaben umfassen:**

- > Service- und Reparaturen an verschiedenen Marken
- > Diagnosearbeiten
- > allgemeine Werkstatt-Arbeiten

**Anforderungen:**

- > Freude am Beruf
- > Exaktes, flexibles, selbständiges und zuverlässiges Arbeiten
- > Teamfähig, belastbar und einsatzfreudig
- > Freundliches und gepflegtes Auftreten
- > Deutsch in Sprache und Schrift
- > Führerausweis Kat. B
- > Alter: 20–45 Jahre

Senden sie uns Ihre Unterlagen oder kontaktieren Sie uns direkt:

**RB Garage Breitenmoser GmbH** | Reto Breitenmoser  
Toggenburgerstrasse 54 | 9532 Rickenbach b. Wil TG  
info@rb-garage.ch | Tel. 071 923 54 69 | [www.rb-garage.ch](http://www.rb-garage.ch)



# Frühlingsmarkt in Kirchberg

Mit rund 30 Marktständen, Kinderkarussell, Hüpfburg, Bungee Trampolin und Fűrwehrstübli

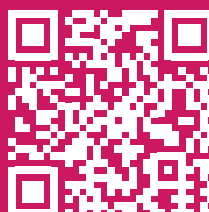
**Mittwoch, 10. April 2024**



## Öffentlicher IT-Stammtisch

### Sicherheit in der Informatik

Kommen Sie vorbei und erfahren Sie mehr über Sicherheit in der Informatik bei einem gemütlichen Getränk!



**16. April**  
19 Uhr

**Bären Bazenheid**

Anmeldung bis 10. April:  
[ew-ag.ch/it-bazenheid](http://ew-ag.ch/it-bazenheid)

## Optimierungen der Tempo-30-Zonen in Bazenheid

An der Informationsveranstaltung vom 24. August 2023 wurden gemeinsam mit der Bevölkerung Vorschläge für die Optimierung der Tempo-30-Zonen in Bazenheid diskutiert. Der Gemeinderat hat nun die konkreten Massnahmen zur Umsetzung freigegeben.

Im Sommer 2022 wurde die Erweiterung der Tempo-30-Zonen im Gebiet Neugasse, Spelterini- und Grüenaustrasse sowie Flurstrasse umgesetzt. Nach dem ersten Betriebsjahr fand am 24. August 2023 eine Informationsveranstaltung mit der Bevölkerung statt. An der Veranstaltung wurden die Teilnehmerinnen und Teilnehmer über die durchgeführte Erfolgskontrolle der Tempo-30-Zonen informiert. Auch konnten von der Bevölkerung Rückmeldungen und Anregungen für Anpassungen eingereicht werden, welche am Informationsanlass diskutiert wurden. Die am Informationsanlass besprochenen Vorschläge hat der Gemeinderat

nun behandelt und konkrete Massnahmen für die Verbesserung wurden beschlossen.

### Erweiterung der Tempo-30-Zonen

In mehreren Rückmeldungen wurde die Erweiterung der Tempo-30-Zonen gefordert. Insbesondere an der Müselbacherstrasse war dies ein grosses Anliegen. Der Gemeinderat hat beschlossen, die Erweiterung der Tempo-30-Zonen auf die Müselbacherstrasse, unter Vorbehalt der Genehmigung des Budgets, auszulösen.

### Verschiebung Stele Ausfahrt Parkplatz Denner

Aktuell besteht bei der Ein-/Ausfahrt zum Parkplatz Denner eine Engstelle, bei der Fahrzeuge immer wieder auf das Trottoir ausweichen. Um diese beseitigen zu können, hat der Gemeinderat entschieden, die Stele anfangs der Tempo-30-Zone gegen Osten zu den Längsparkplätzen zu verschieben.

### Optimierung der Betonelemente

Innerhalb der Tempo-30-Zonen wurden insgesamt 22 Betonelemente platziert. Diese wurden überprüft. Dabei wurde festgestellt, dass einige der Elemente entfernt werden können. Basierend auf den Prüfergebnissen hat der Gemeinderat beschlossen, die beiden Betonelemente beim Fussgängerstreifen Neugasse 24 zu entfernen. An dieser Stelle sollen nach der Umsetzung aber Messungen durchgeführt werden. Auch soll zu gegebenem Zeitpunkt ein Tempo-Smile im Bereich des Fussgängerstreifens aufgestellt werden. Weiter wurde beschlossen, dass alle Betonelemente der Grüenaustrasse entfernt werden sollen, da an dieser Stelle keine hohen Geschwindigkeiten gefahren werden können. Alle anderen Betonelemente bleiben bestehen.

## Anmeldungen Domino und Spielgruppe

Ab dem 1. April 2024 nehmen das Domino (Sprachliche Frühförderung) der Gemeinde und der Verein «Spielgruppe rund um...» Anmeldungen für Kinder ab drei Jahren entgegen.

### Spielgruppe

In der Spielgruppe kann das Kind in sicherem, geschütztem Rahmen die langsame Ablösung von engsten Bezugspersonen üben. Der Verein bietet verschiedene Angebote in den Dörfern der Gemeinde.

### Domino

Domino ist ein sprachliches Frühförderungsprogramm der Gemeinde und bietet Deutsch für Kinder und Elternbildung an. Dieses Angebot findet im Familienzentrum in Bazenheid statt. Bei beiden Angeboten steht das Spiel mit anderen Kindern im Vordergrund.

### Anmeldung Domino:

lara.robe@kirchberg-schulen.ch

### Anmeldung Spielgruppe:

spielgruppe-rundum.ch



## KIRCHBERG KURZ & PERSÖNLICH



**Name:** Gabriela Jung  
**Wohnort:** Kirchberg  
**Beruf:** Assistentin vom Beck  
**Lieblingessen:** Alle möglichen Pastavariationen, von Penne Bolognese bis Spaghetti alle vongole  
**Hobbys:** Skifahren und lesen

### Was gefällt Ihnen an unserer Gemeinde?

Die grosse Vielfalt an Vereinen. Die Sonnmatt in Kirchberg ist in unserer Familie ein beliebter Treffpunkt, um Fussball zu spielen oder zu schauen, Freunde zu treffen oder einfach um einen Lillet Wild Berry und ein Schnitzelbrot zu geniessen. Was ich ebenfalls sehr schätze, ist die Wertschätzung und die Treue der Kundschaft unserer Bäckerei.

### Was würden Sie in unserer Gemeinde verändern?

Einen Pumptrack für die Jugend bauen und ein Frühlings- oder Sommerfest veranstalten mit einer Tavolata inmitten der Strasse oder ein Strassenfest, wie das unvergessliche «Spektakulair» vor einigen Jahren.

### Was wissen nur wenige Menschen über Sie?

Ich war als Kind sehr schüchtern und habe kaum ein Wort mit Erwachsenen gewechselt. Meine Schüchternheit habe ich erst so richtig abgelegt, als ich bei den SBB angefangen habe zu arbeiten.

### Worauf freuen Sie sich aktuell?

Auf die Badi-Saison, leider nicht in unserer Gemeinde.

### Wen möchten Sie für die nächste Ausgabe des Gmeindsblattes nominieren?

Christian Bachmann aus Gähwil

## Auffahrtssingen 9.-12. Mai

Esther riskiert das eigene Leben zur Rettung ihres Volkes. Woher kommt ihr Mut, für das Gute zu kämpfen? An drei Kreativtagen mit viel Musik, Bewegung, Basteln und Spielen folgen wir Esthers spannender Geschichte.



Für Kinder bis zur 6. Klasse  
Do 9. Mai – Sa 11. Mai, 9 bis 16 Uhr  
Evangelisches Kirchgemeindehaus,  
Neugasse 8, Bazenheid  
**Aufführung Sonntag, 12. Mai 16:30 Uhr**



Anmeldung bitte bis  
21. April per QR-Code  
oder [refkirchberg.ch/  
bericht/1089](http://refkirchberg.ch/bericht/1089)



Jahre SSV | Ans FST | Anni FST | Doms FST  
16.-18. August 2024

# Tag der offenen Schützenhäuser

5 6 7 8 9 10  
**Samstag, 13. April 2024**  
**von 13.30 Uhr bis 16.00 Uhr**

**Schützenhaus Dietschwil**  
**Laufenstrasse 12**  
**9533 Dietschwil**

Komm einfach vorbei, wir freuen uns auf Dich!  
Nach dem betreuten Schnupperschiessen, freuen wir uns auf einen Besuch in der Schützenstube, um den Tag bei den Schützen ausklingen zu lassen.

**Generalversammlung**

Kirchberg  
Bazenheid  
Mosnang

Unser Hauptsitz und unsere Geschäftsstellen bleiben am **Freitag, 26. April 2024, den ganzen Nachmittag geschlossen.**

[cbt.clientis.ch](http://cbt.clientis.ch)

**Clientis**  
Bank Toggenburg

**Gelebte Innovation in Holz**

Wir sind Ihr regionaler Holzbauer für die individuelle Aufstockung sowie den Umbau, Anbau oder Neubau. Aus Überzeugung nutzen wir Schweizer Holz und produzieren dank unserer PV-Anlage klimaneutral.

**wohlgensinger.ch**  
holzbau | schreinerei



# BIBLIOTHEK

BIBLIOTHEK DER GEMEINDE KIRCHBERG

## Rückblick aus der Bibliothek

### Lesewettbewerb Textknacker-Bande

Zwischen Januar und März 2024 nahmen über 230 Kinder aus der Gemeinde Kirchberg am Textknacker-Bande-Wettbewerb teil. Dieser Anlass, koordiniert von neun regionalen Bib-



Die glücklichen GewinnerInnen des Lesewettbewerbs

liotheken, zielt darauf ab, das Lesen zu fördern und das Interesse der Kinder an Büchern und ihrer Bibliothek zu wecken.

Das Bibliotheksteam gratuliert den Gewinnerinnen und Gewinnern und bedankt sich bei allen Lehrpersonen und Eltern, welche die Kinder zum Mitmachen motiviert haben.

1. Preis: Gino
2. Preis: Arno
3. Preis: Lina
4. Preis: Eva
5. Preis: Nina
6. Preis: Clara (nicht auf dem Foto)

### BiblioWeekend mit «Kafi und Gipfeli» in der Bibliothek

Am Samstag, 23. März 2024, konnten unsere Besucherinnen und Besucher bei dampfendem Kaffee und frischen Gipfeli in gemütlicher Atmosphäre schmökern.

Das BiblioWeekend war ein voller Erfolg und zeigte, dass die Bibliothek nicht nur zum Lesen, sondern auch zum Verweilen da ist. Für einmal nahmen sich alle Zeit, um ein Schwätzchen mit den Bibliothekarinnen oder anderen Besuchenden zu halten. Wir hoffen, dass die Bibliothek auch in Zukunft ein Ort für alle ist und die Freude am Lesen weitergeben kann.



Die BesucherInnen des BiblioWeekends durften sich über «Kafi und Gipfeli» freuen.

## BEWILLIGTE BAUGESUCHE

GS Nr. = Grundstücknummer  
Vers. Nr. = Versicherungsnummer

Die Baubehörde Kirchberg hat folgende Baugesuche bewilligt:

### Peter Ivonne, Müliwisweg 5, 9602 Bazenheid

Montage einer Photovoltaikanlage (~70 m<sup>2</sup>, ~17 kWp) auf den Dachflächen des Einfamilienhauses Vers. Nr. 3551, GS Nr. 1865, Müliwisweg 5, Bazenheid

### Jung Walter, Lerchenfeldstrasse 17, 9533 Kirchberg

Montage einer Photovoltaikanlage (~72 m<sup>2</sup>, ~17 kWp) auf den Dachflächen des Einfamilienhauses Vers. Nr. 3497, GS Nr. 1834, Lerchenfeldstrasse 17, Kirchberg

### Cristofari Sandro und Shannon, Boowisstrasse 15, 9533 Dietschwil

Montage einer Photovoltaikanlage (~47 m<sup>2</sup>, ~11 kWp) auf der westlichen Dachfläche des Doppel Einfamilienhauses Vers. Nr. 3598, GS Nr. 1939, Boowisstrasse 15, Dietschwil

### Gisler Andreas, Lütenriet 1800, 9534 Gähwil

Montage einer Photovoltaikanlage (~216 m<sup>2</sup>, ~48 kWp) auf der südlichen Dachfläche der Scheune Vers. Nr. 2756, GS Nr. 7023, Lütenriet (1800), Gähwil

### Supersaxo Seraina, Müselbacherstrasse 8, 9602 Bazenheid

Montage einer Photovoltaikanlage (~107 m<sup>2</sup>, ~24 kWp) auf den Dachflächen des Einfamilienhauses Vers. Nr. 2669, GS Nr. 441, Müselbacherstrasse 8, Bazenheid

### Räbsamen Michael, Bazenheiderstrasse 2, 9602 Müselbach

Montage einer Photovoltaikanlage (~208 m<sup>2</sup>, ~45 kWp) auf der südöstlichen Dachfläche der Scheune Vers. Nr.1519, GS Nr. 7856, Bazenheiderstrasse (2), Müselbach

### Holenstein Marco und Miriam, Hofmattstrasse 3, 9602 Bazenheid

Montage einer Photovoltaikanlage (~66 m<sup>2</sup>, ~15 kWp) auf den Dachflächen des Einfamilienhauses Vers. Nr. 4611, GS Nr. 1706, Hofmattstrasse 3, Bazenheid

### Brühlmann Marcel und Daniela, Feldheimstrasse 17, 9602 Bazenheid

Montage einer Photovoltaikanlage (~156 m<sup>2</sup>, ~34 kWp) auf den Dachflächen des Einfamilienhauses mit Garagen und Pferdestall Vers. Nr. 3935, GS Nr. 8018, Feldheimstrasse 17, Bazenheid

### S. Frei Immobilien AG, St. Gallerstrasse 1, 9500 Wil

Neubau eines Gewerbehäuses mit mehreren Nutzern und einer Lagerhalle, Montage einer Reklametafel, Einbau und Betrieb von 4 Erdsonden und einer Wärmepumpenanlage sowie Montage einer Photovoltaikanlage (~430 m<sup>2</sup>, ~89 kWp) auf der Dachfläche der Lagerhalle sowie Abbruch der bestehenden Gewerbebauten Vers. Nr. 1327 und Nr. 1328, GS Nr. 541 und Nr. 2401, Toggenburgerstrasse 39, Bazenheid

### Shell (Switzerland) AG, Baarermatte 6340, 6340 Baar

Neubau von 3 Schnellladestationen für 6 PKW-Ladeplätze und 3 Parkplätze, sowie Erstellen von Reklameeinrichtungen, GS Nr. 1506, Wilerstrasse 208, Wil (Gemeinde Kirchberg)

### RaWe Immo AG, Tellstrasse 6a, 9533 Kirchberg

Neubau eines Wohn- und Gewerbehäuses (8 Wohnungen und ein Gewerberaum) mit einer Tiefgarage (12 Plätze), 3 Aussenparkplätzen und einem Fernwärmeanschluss von GS Nr. 989 sowie Abbruch der Gebäude Vers. Nr. 189 und Nr. 2170, GS Nr. 987, Tellstrasse 4/4a, Kirchberg



**JOACHIM RITTMAYER**

Depot Tellplatz Kirchberg  
Samstag, 6. April, 20.30 Uhr  
Infos/Reservation [www.openohr.ch](http://www.openohr.ch)



**Panorama Reinigung GmbH**

**Fitore Lukic**  
Geschäftsführerin

Eichbühlstrasse 7  
9602 Bazenheid

**078 670 60 78**

[info@panoramareinigung.ch](mailto:info@panoramareinigung.ch)  
[www.panoramareinigung.ch](http://www.panoramareinigung.ch)



**JUNGSCHUETZEN**  
Schützenverein DIETSCHWIL

Hast du Freude am Schiesssport und an der Kameradschaft?

→ **Wir suchen Dich!**  
**Ab Jahrgang 2011!**

Gerne möchten wir dich m/w am **6. April, 13.15 Uhr**, zum ersten Schiessanlass einladen und dich für den Schiesssport begeistern. Auf zahlreiches Erscheinen hofft Jungschützenleiter Reto Breitenmoser.  
(Auch telefonische Anmeldung für einen Jungschützenkurs möglich, 079 384 37 09)

**Gelegenheit! – Zu verkaufen in Kirchberg SG**

**Traumhaft im Grünen gelegenes 2-Familien-Haus mit Scheune und Land**

- Baujahr 1880/1882, guter Zustand
- familienfreundlich/familieneeignet
- unverbaubare Lage in LW-Zone
- EG 3-Zimmer-Wohnung, OG/DG 5,5-Zimmer-Wohnung
- Scheune/Land (2 Parzellen, ca. 3400 m<sup>2</sup>/ 1630 m<sup>2</sup>)
- VP CHF 850.000 inkl. Inventar

Interessiert?

Für eine Besichtigung rufen Sie unverbindlich an: 076 414 20 72 (keine Makler!)

Familien und Antik-Liebhaber bevorzugt, bitte nur ernsthafte Interessenten!

In **Kirchberg**, im Areal Harfenberg vermieten wir...

**Autoabstellplätze**

Arbeiten oder wohnen Sie in Kirchberg und suchen eine zentrale Parkmöglichkeit für Ihr Fahrzeug?  
Miete Abstellplatz CHF 55 pro Monat

Auskunft und Besichtigung:  
osterwalder immobilien ag, telefon 071 914 40 90  
[www.osterwalder-immobilien.ch](http://www.osterwalder-immobilien.ch)



## Gelungenes Kindertheater «Aschenbrödel» in Gähwil

Das diesjährige Kindertheater wurde am 13. März 2024 vom Reisetheater Zürich in der Turnhalle in Gähwil aufgeführt. Die Veranstaltung wurde von der Frauengemeinschaft Gähwil und der Kommission Kultur, Freizeit und Sport organisiert. Es war eine bezaubernde Aufführung, die insgesamt 190 Kinder in Begleitung ihrer Eltern oder Grosseltern anzog.

Die Darstellerinnen und Darsteller des Reisetheaters haben mit ihrer beeindruckenden Performance die Zuschauerinnen und Zuschauer in eine märchenhafte Welt entführt und die Geschichte von Aschenbrödel auf fesselnde Weise zum Leben erweckt. Die Kostüme und Bühnenbilder waren liebevoll gestaltet

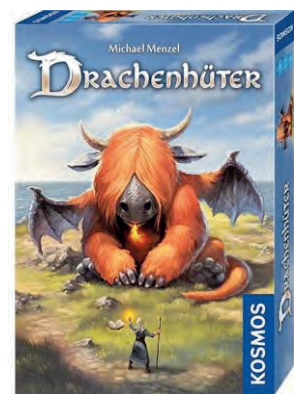
und trugen zur magischen Atmosphäre bei. In der Pause konnten sich die Besucherinnen und Besucher an einem leckeren Zvieri erfreuen. Dieser trug sicherlich dazu bei, die Vorfreude auf den zweiten Teil der Aufführung

zu steigern, in welchem Aschenbrödels Bescheidenheit und liebenswürdige Art schliesslich belohnt wurde. Die Theateraufführung von Aschenbrödel war ein voller Erfolg und ein wahrer Genuss für alle Beteiligten.



## LU DOTHEK

LU DOTHEK DER GEMEINDE KIRCHBERG



### Spielnachmittag für die 3. – 6. Klasse

Am Mittwoch, 24. April 2024 spielen wir in der Ludothek von 14.30 – 16.30 Uhr!

Während unserer Spielnachmittage spielen vor allem Gesellschaftsspiele die Hauptrolle. Wir haben einige tolle Spiele vorbereitet, welche wir den Kids erklären und zusammen mit ihnen in verschiedenen Gruppen spielen. Zwischendurch geniessen wir einen feinen Zvieri und in der zweiten Hälfte versuchen wir, auch auf individuelle Spielwünsche einzugehen. Die Fahrzeuge und Rollenspiele bleiben während diesen Stunden in den Regalen.

Da die TeilnehmerInnenzahl begrenzt ist, meldet euch bitte bei uns an für diesen Anlass. Gerne nehmen wir eure Anmeldungen entweder während den Öffnungszeiten persönlich in der LUDO, telefonisch unter 078 730 15 80 oder per E-Mail an [info@ludo-kirchberg.ch](mailto:info@ludo-kirchberg.ch) entgegen. Die Teilnahme ist kostenlos.

Das Ludo-Team freut sich auf euch!



## News aus der Ludothek

Juhui – wir haben wieder viele neue Spiele für euch bereit in der Ausleihe! Kommt vorbei und probiert sie aus oder stöbert online in unserem Spielsortiment unter [www.ludo-kirchberg.ch](http://www.ludo-kirchberg.ch).



Impressionen vom farbtintensiven Spielnachmittag vom 20. März 2024 mit Kindergartenkindern

## Paul-Scherrer-Stiftung unterstützt Jugendliche in Berufsausbildung

Aus Anlass des 100. Geburtstages von Dr. Paul Scherrer, Bürger von Kirchberg und Ehrenbürger von Basel, errichteten seine Nachkommen im Jahre 1962 eine Stiftung. Diese Stiftung hat den Zweck, junge begabte Menschen während ihrer Ausbildungszeit mit Beiträgen zu unterstützen.

Berechtigt sind Bürger/innen von Kirchberg oder Basel sowie Schweizerbürger/innen, die seit der Schulzeit in diesen Gemeinden wohnhaft sind.

Gemäss Stiftungsurkunde kommen Schüler an landwirtschaftlichen Schulen, Lehrlinge der gewerblich-handwerklichen Berufe, Absolventen technischer Schulen, kaufmännische Lehrlinge, Absolventen von Kunst- oder Musikschulen oder Studenten für einen Unterstützungsbeitrag in Frage.

Für mögliche Empfängerinnen und Empfänger von Beiträgen aus diesem Stiftungsfonds steht ein Gesuchsformular auf der Internetseite der Gemeinde Kirchberg (<https://www.kirchberg.ch/verwaltung/online-schalter/produktdetails.html/104/product/75>) zur Verfügung.

Beitragsgesuche mit den notwendigen Beilagen sind bis spätestens **27. Mai 2024** einzureichen.



Männerchor Gähwil

### Öffentliche Gesangsprobe

anlässlich der KULTURBÜHNE 2024

Dienstag, 30. April, 20 Uhr

Probelokal im Schulhaus Gähwil

### Mini-Konzert

auf der KULTURBÜHNE 2024

Freitag, 3. Mai, ca. 19 Uhr

im Gewerbehause Husenstrasse 8 Kirchberg

## SEOSUBER REINIGUNG

SAUBERKEIT, UNSER FINGERABDRUCK

✓ kundennah

✓ sauber

✓ flexibel

✓ effizient

✓ unkompliziert

SeoSuber-Reinigung  
Hüsligsstrasse 4a  
9533 Kirchberg

info@seosuber.ch  
www.seosuber.ch  
076 708 44 47



## DIE NÄCHSTEN ERSCHEINUNGSDATEN

	Erscheinung	Redaktionsschluss
08/24	Do, 25.04.24	Mi, 17.04.24
09/24	Mi, 08.05.24	<b>Di, 30.04.24</b>
10/24	Do, 23.05.24	Mi, 15.05.24
11/24	Do, 06.06.24	Mi, 29.05.24
12/24	Do, 20.06.24	Mi, 12.06.24
13/24	Do, 04.07.24	Mi, 26.06.24

Redaktionsschluss und Anzeigenschluss jeweils **08.00 Uhr**.

## Kathrin Darman wird neue Schulleiterin an der Primarschule Kirchberg

Die sehr geschätzte Schulleiterin der Primarschule Kirchberg, Irène Manser, verlässt die Politische Gemeinde Kirchberg per Ende Schuljahr 2023/24, um sich beruflich neu zu orientieren. Irène Manser hat während vier Jahren die Entwicklung der Primarschulen massgebend mitgeprägt. Als neue Schulleiterin per 1. August 2024 konnte Kathrin Darman gewonnen werden.

Nach einem sorgfältigen Auswahlverfahren wurde aus mehreren Bewerberinnen und Bewerbern Kathrin Darman als neue Schulleiterin der Primarschule Kirchberg gewählt. Kathrin Darman ist zurzeit als Schulleiterin der Kreis-

schule Reinach-Leimbach AG tätig und bringt grosse Erfahrung im Bildungsbereich auf verschiedenen Stufen der Primarschule sowie der Erwachsenenbildung mit. Sie tritt die Stelle auf Beginn des neuen Schuljahres 2024/25 am 1. August 2024 an.

Kathrin Darman wird zusammen mit Jürg Seitter den gesamten operativen Bereich der Primarschule Kirchberg selbständig führen. Der Schulrat freut sich, diese wichtige Führungsfunktion mit Kathrin Darman neu besetzen zu können und wünscht ihr im Namen der gesamten Schule viel Freude und Erfolg in ihrer neuen Funktion.



Kathrin Darman

## Elternteam Kirchberg: «Zyklus-Show» und «Agenten auf dem Weg»

15 Mädchen und 10 Jungs erlebten einen Tagesworkshop, in dem sie sich mit den körperlichen Veränderungen in der Pubertät positiv auseinandersetzten. Auf eine wertschätzende Art und Weise wurden sie mit den faszinierenden Vorgängen im Körper von Mann und Frau vertraut gemacht, ganz nach dem Leitgedanken des Projekts «Nur was ich schätze, kann ich schützen».

Der Kurs wurde vom Elternteam der Primarschule Kirchberg initiiert und zusammen mit den Elternteams Bazenheid und Gähwil am Samstag, 16. März 2024 durchgeführt. Das 1999 gegründete sexualpädagogische Präventionsprojekt ist in der Schweiz schon weit verbreitet und fand erstmalig in unserer Gemeinde statt. Nebst den Mädchen- und Jungen-Workshops waren auch die Vortragsabende für die Erziehungsberechtigten sehr gut besucht.

Die vielen positiven Rückmeldungen der Kinder und der interessierten Eltern veranlassten das Elternteam Kirchberg, den nächsten Kurs bereits für den 28./29. März 2025 zu planen. Wiederum wird ein Mädchenkurs und ein Jungkurs angeboten.

Interessierte Personen dürfen sich bereits jetzt per E-Mail ([elternteam.pskirchberg@gmail.com](mailto:elternteam.pskirchberg@gmail.com)) melden und werden dann vom Organisationsteam direkt angeschrieben, sobald das Anmeldeportal aufgeschaltet ist.

Detaillierte Informationen finden Sie unter [www.mfm-projekt.ch](http://www.mfm-projekt.ch).



Der Mädchenkurs



Der Jungkurs

## Polysportive Woche und Skilager 2024 – Oberstufe Bazenheid

**Skillspark, Witzweg im Appenzellerland, Kletterhalle, eine Wanderung oder doch lieber Bowling? Eher Eislaufen oder den Parcours «Such Willy» in Wil erkunden? Nein, all das!**

Die ganze Woche waren Jugendliche der Oberstufe Bazenheid, die nicht im Skilager waren, sportlich unterwegs. Dabei durchliefen sie in verschiedenen Gruppen jeweils täglich ein anderes abwechslungsreiches Programm.

Und auch wenn es das Wetter nicht mit allen Gruppen gut meinte und einige Teilnehmende mit ihren Lehrpersonen ziemlich verregnet wurden, war die Stimmung gut und die Jugendlichen genossen es, die Zeit ausserhalb der Schulzimmer zu verbringen.

Alle anderen Jugendlichen erlebten in Sedrun bzw. den Flumserbergen wieder einen Höhepunkt ihrer Oberstufenzeit mit dem Skilager. Die strahlenden Gesichter der Jugendlichen,

welche zum ersten Mal auf Skis einen Berg runtergeflitzt sind, waren unbezahlbar. Aber auch das Lagerleben mit gemeinsamen Aktivitäten im Lagerhaus hat diese besondere Woche in der frühlinghaften Winterwelt bei den Schülerinnen und Schülern unvergesslich gemacht. Dies war nur möglich durch einen grossartigen Einsatz von vielen Lehrpersonen, LeiterInnen, KüchenhelferInnen und den Lagerverantwortlichen – herzlichen Dank!



## Snow-Day der Mittelstufe Bazenheid

Mitte März fuhr die Mittelstufe Bazenheid an zwei Tagen mit zwei Cars nach Unterwasser an den lang ersehnten Snow-Day. Die Skischule Chäserrugg musste sich einiges einfallen lassen, denn der warme Dauerregen über das Wochenende hatte den «Zauberteppich» auf dem Itios gründlich entzaubert. So fuhren schliesslich alle Kids mit der Gondel bis auf den Chäserrugg, wo frischer Neuschnee, ein super organisierter Anfänger-Parcours und der lange, tief verschneite Rücken des Chäserrugg warteten und für jede und jeden das Richtige zu bieten hatte.

So genossen alle einen Snow-Day, der seinem Namen wirklich alle Ehre machte und dieses Jahr für ein ganz spezielles Erlebnis sorgte.



Die Montagsgruppe am diesjährigen Snow-Day



Auch die Donnerstagsgruppe genoss ihren Tag im Schnee.

## Rehkitzrettung – auch wenn es pressiert!

Schon bald steht für LandwirtInnen das Mähen der Wiesen an. In dieser Periode verbringen ebenfalls die Rehkitze und viele weitere Wildtiere ihre ersten Lebenswochen geduckt im hohen Gras, welches ihnen Schutz vor Füchsen und Greifvögeln bietet.

In der Vergangenheit haben viele LandwirtInnen, JägerInnen und Freiwillige ihre Verantwortung wahrgenommen und mit verschiedenen Massnahmen Rehkitze gerettet – dafür gebührt ihnen ein grosses Dankeschön.

Aufgrund der hohen Anzahl an Mahden der über 150 BewirtschafterInnen in der Gemeinde Kirchberg, welche meist gleichzeitig stattfinden und oft nur wenige Stunden im Voraus bekannt gegeben werden, ist es für Freiwillige nicht möglich, sich umfassend bei der Rehkitzrettung zu beteiligen. Dadurch sind die LandwirtInnen gefordert und ebenso gesetzlich verpflichtet, **frühzeitig selbst Massnahmen zu ergreifen oder eigene HelferInnen zu organisieren**, um die Jungtiere zu schützen und so dem Tierwohl gerecht zu werden. Nachfolgende Informationen zeigen einfache, aber dennoch effektive Massnahmen auf, um die Jungtiere zu schützen. Am effektivsten sind mehrere Massnahmen gleichzeitig, wie beispielsweise das Verblenden und Vormähen.

### Was muss man tun?

Ab **ca. Mitte April bis Ende Juni** müssen vor dem Mähen die Felder am Vortag **«verblendet»** werden, das heisst mit dem Anbringen von sichtbaren, beweglichen Materialien wie Tüchern, Ballonen, Blinklampen, Bändern oder Fahnen **in weisser oder blauer Farbe** die Rehe auf eine Veränderung aufmerksam machen.

Durch **gezieltes Fiepen** mit einem Grashalm oder speziell dafür gefertigten Instrumenten kann die Rehgeiss gelockt werden. Wenn eine Rehgeiss auf der Wiese erscheint, dann ist zwingend mit Rehkitzen zu rechnen.

Eine zusätzliche Wirkung kann mit dem **Vormähen** am Tag zuvor erreicht werden.

### Wie vorgehen?

- Systematisches Absuchen der Wiese, wenn Rehgeiss in der Wiese ist oder während dem Mähen erscheint.
- Verblenden und Vormähen am **Vortag/-abend**
- **Nicht zu nahe am Waldrand** verblenden (ca. 50 m Abstand)
- Mehrmals gut sichtbar in Abständen von 30–50 m Verblendung anbringen und dort unbedingt Wiese absuchen.
- Durch **Fiepen** erscheint eventuell die Rehgeiss auf der Wiese – dies ist ein wichtiges Zeichen, dass sich Kitze in der Wiese befinden!
- **Wenn die Mahd nicht stattfindet, muss das Material wieder entfernt werden, da sich die Wildtiere sonst daran gewöhnen!**

### Was tun mit gefundenen Rehkitzen?

- Gefundene Rehkitze **vorsichtig mit Gras umhüllt und Handschuhen** (nicht mit nackten Händen) aufnehmen.
- Rehkitz in Wald legen und mit einem Harass oder dergleichen schützen (Harass unbedingt beschweren). Unmittelbar nach der Mahd wieder frei lassen.
- Wird ein Rehkitz festgestellt, muss mit einem **zweiten Kitz** gerechnet werden.
- Wird **trotz** der ergriffenen **Massnahmen** ein **Rehkitz verletzt oder getötet**, muss die ansässige Jagdgesellschaft oder der Wildhüter informiert werden.

### Hunde bitte an die Leine

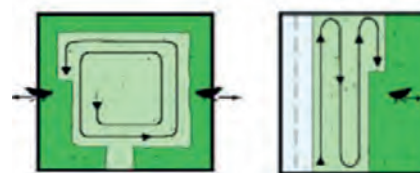
Hunde tragen die Gene des Wolfes in sich und das Jagen ist ein Instinkt, den auch der Hund mitbekommen hat. Bei den einen ist dieser stärker ausgeprägt, bei anderen weniger.

Es wird an die HundehalterInnen appelliert, während der Brut- und Setzzeit zwischen dem 1. April bis zum 31. Juli sämtliche notwendigen Massnahmen zu treffen, um zu verhindern, dass ein Hund Wildtiere jagt oder anderweitig stört.

Die HundehalterInnen werden gebeten, die Hunde im Wald, am Waldrand und bei Wiesen mit hohem Gras an der Leine zu führen.

### Wie mähen?

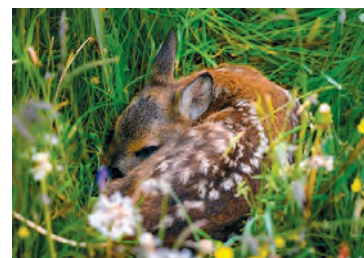
- Von innen nach aussen
- Entlang von Strassen an der Strasse beginnen
- **Das richtige Mähen nützt nichts, ohne zusätzlich zu verblenden!**



Weitere Infos auch zur Rehkitzrettung mit der Drohne finden Sie auf den nachfolgenden Seiten:

<https://www.rehkitzrettung.ch/infos/infos-fuer-landwirte>

<https://www.rehkitzrettung.ch/feldanmeldung>



## VERANSTALTUNGSKALENDER

Tag	Datum	Zeit	Veranstaltung, Veranstalter	Ort, Lokalität
Do.	04.04.24	11:30	<b>Senioren Zmittag Tögg</b> Restaurant Toggenburgerhof	<b>Kirchberg</b> Restaurant Toggenburgerhof
Do.	04.04.24	14:00	<b>Kaffeehöck Café Oswald</b> Ökum. Seniorengruppe Bazenheid/Kirchberg	<b>Bazenheid</b> Café Oswald Bazenheid
Fr.	05.04.24	19:30	<b>Bürgerversammlung der Politischen Gemeinde Kirchberg</b> Politische Gemeinde Kirchberg	<b>Kirchberg</b> Kath. Pfarrkirche
Fr.	05.04.24	20:30	<b>Rösslibar Gähwil</b> Rösslibar Gähwil	<b>Gähwil</b> Untergeschoss Rössli Gähwil
Fr.	05.04.24	09:30	<b>Eltern-Kind-Singen</b> Evang. Kirchgemeinde Kirchberg	<b>Bazenheid</b> Evang. Kirchgemeindehaus
Sa.	06.04.24	08:00 - 16:30	<b>First Aid Stufe 2 IVR Grundkurs</b> Samariterverein Kirchberg-Gähwil	<b>Kirchberg</b>

# VERANSTALTUNGSKALENDER

Tag	Datum	Zeit	Veranstaltung, Veranstalter	Ort, Lokalität
Sa.	06.04.24	18:30	<b>Gottesdienst mit Abendmahl</b> Evang. Kirchgemeinde Kirchberg	<b>Bazenheid</b> Evang. Kirchgemeindehaus
Sa.	06.04.24	20:30 - 22:30	<b>Auftritt von Joachim Rittmeyer</b> Kulturverein open Ohr Kirchberg	<b>Kirchberg</b> Depot Tellplatz
So.	07.04.24	10:00	<b>Erstkommunion Bazenheid</b> Pfarrei St. Josef	<b>Bazenheid</b> Kirche St. Josef
Di.	09.04.24	12:30	<b>Seniorenzmittag</b> Senioren Gähwil	<b>Gähwil</b> Restaurant Rössli
Mi.	10.04.24	08:00	<b>Jahrmarkt Kirchberg</b> Bauverwaltung Kirchberg	<b>Kirchberg</b> Tellplatz
Mi.	10.04.24	09:00 - 17:00	<b>Foodtruck aus Gähwil / Tannen am Jahrmarkt in Kirchberg</b> Cook'n'Bake by Anika Heer	<b>Kirchberg</b> Tellplatz
Fr.	12.04.24	09:30	<b>Eltern-Kind-Singen</b> Evang. Kirchgemeinde Kirchberg	<b>Bazenheid</b> Evang. Kirchgemeindehaus
Fr.	12.04.24	17:00 - 19:00	<b>Foodtruck in Gähwil / Tannen offen</b> Cook'n'Bake by Anika Heer	<b>Gähwil</b> Chappenmüli 1665
Sa.	13.04.24	21:00	<b>Konzert Andryy</b> Konzertveranstalter *eintracht	<b>Kirchberg</b> Restaurant Eintracht - Musikklub
Sa.	13.04.24	18:00	<b>Dankgottesdienst der Erstkommunikanten Bazenheid</b> Kath. Kirche Altgotgenburg	<b>Bazenheid</b> Kath. Kirche St. Josef
Sa.	13.04.24	11:30 - 14:00	<b>Foodtruck in Gähwil / Tannen offen</b> Cook'n'Bake by Anika Heer	<b>Gähwil</b> Chappenmüli 1665
So.	14.04.24	10:00	<b>Erstkommunion Gähwil</b> Pfarrei Gähwil	<b>Gähwil</b> Kath. Kirche Gähwil
Mo. - Mi.	15. - 17.04.24	09:00 - 15:30	<b>FCK Fussballcamp</b> FC Kirchberg	<b>Kirchberg</b> Sportanlage Sonnmatt
Di.	16.04.24	19:00 - 21:00	<b>Öffentlicher IT-Stammtisch</b> EW Informatik AG	<b>Bazenheid</b> Restaurant Bären
Mi.	17.04.24	19:00	<b>Mittwochs-Biken</b> Bike Team Kirchberg	<b>Kirchberg</b> 2Rad-Schweizer vor der Werkstatt
Do.	18.04.24	13:45	<b>Lottomatch</b> Ökum. Seniorengruppe Bazenheid/Kirchberg	<b>Bazenheid</b> Kath. Pfarreizentrum Bazenheid
Do.	18.04.24	12:00	<b>Ökumenischer Mittagstisch</b> Ökum. Seniorengruppe Bazenheid/Kirchberg	<b>Bazenheid</b> Kath. Pfarreizentrum
Fr.	19.04.24	17:00 - 19:00	<b>Foodtruck in Gähwil / Tannen offen</b> Cook'n'Bake by Anika Heer	<b>Gähwil</b> Chappenmüli 1665
Sa.	20.04.24	18:00	<b>Aufnahme-Gottesdienst Jungwacht/Blauring Bazenheid</b> Kath. Kirche Altgotgenburg	<b>Bazenheid</b> Kath. Kirche St. Josef
Sa.	20.04.24	11:30 - 14:00	<b>Foodtruck in Gähwil / Tannen offen</b> Cook'n'Bake by Anika Heer	<b>Gähwil</b> Chappenmüli 1665
So.	21.04.24	10:00	<b>Erstkommunion, Kirchberg</b> Pfarrei Kirchberg	<b>Kirchberg</b> Kath. Kirche Peter und Paul
Di.	23.04.24	07:00	<b>Altpapiersammlung Stelz und Engi</b> Zweckverband Abfallverwertung Bazenheid	<b>Verschiedene Dörfer</b>
Mi.	24.04.24	11:30	<b>Musig am Nachmittag</b> Restaurant Toggenburgerhof	<b>Kirchberg</b> Restaurant Toggenburgerhof
Mi.	24.04.24	18:30 - 21:45	<b>Kurs BLS-AED_SRC Komplett</b> Samariterverein Kirchberg-Gähwil	<b>Gähwil</b> Mehrzweckgebäude Silberwis
Mi.	24.04.24	14:30 - 16:30	<b>Spielnachmittag für die 3. - 6. Klasse</b> Ludothek Kirchberg	<b>Kirchberg</b> Ludothek
Mi.	24.04.24	19:00	<b>Mittwochs-Biken</b> Bike Team Kirchberg	<b>Kirchberg</b> 2Rad-Schweizer vor der Werkstatt
Do.	25.04.24	11:30	<b>Senioren Zmittag Tögg</b> Restaurant Toggenburgerhof	<b>Kirchberg</b> Restaurant Toggenburgerhof
Do.	25.04.24	19:30	<b>Lotto-Abend</b> Kath. Frauengemeinschaft Kirchberg	<b>Kirchberg</b> Kath. Pfarreiheim

Detailliertere Angaben zu den einzelnen Veranstaltungen finden Sie auf dem Veranstaltungskalender unter [www.kirchberg.ch](http://www.kirchberg.ch)

**Impressum:** Redaktion: Ratskanzlei der Politischen Gemeinde Kirchberg SG, Schweiz | Layout, Grafik, Satz, Druck, Ausrüstung und Versandaufgabe: Druckerei Schneider-Scherrer AG, Bazenheid | Versand: Post, CH-9602 Bazenheid | Sämtliche Kopierrechte liegen bei der Politischen Gemeinde Kirchberg – Auszug unter Quellenangabe gestattet | Bildrechte können bei verschiedenen Personen liegen | Auflage: 4'460 Exemplare | Verteilgebiet: ganze Gemeinde Kirchberg SG | Auskünfte (auch für Inserate oder Abonnemente) erhalten Sie unter: [www.kirchberg.ch](http://www.kirchberg.ch) – Mitteilungsblatt – Mediadokumentation oder per E-Mail: [gemeinde@kirchberg.ch](mailto:gemeinde@kirchberg.ch) und Telefon: +41 (0)71 932 35 35 | Gedruckt auf zertifiziertem Papier | © 2024 | Bitte entsorgen Sie mich im Altpapier, unserer Umwelt zuliebe!