



# Gmeindsblatt

Bazenheid | Dietschwil | Gähwil | Kirchberg | Müselbach | sowie über 100 Weiler und Höfe

Amtliches Publikationsorgan  
der Politischen Gemeinde  
Kirchberg

Ausgabe 08/2024 25.04.2024  
9. Jahrgang

## Alle Geschäfte wurden an der Bürgerversammlung genehmigt

Die diesjährige Bürgerversammlung vom 5. April 2024 war mit 375 stimmberechtigten Teilnehmerinnen und Teilnehmern sehr gut besucht. Die Stimmbeteiligung lag bei fast sieben Prozent. Alle traktandierten Geschäfte wurden durch die Bürgerschaft genehmigt.

Zu den alljährlichen Geschäften der Bürgerversammlung gehören die Genehmigung der Rechnung und des Budgets der Gemeinde. Sowohl die Rechnung 2023 als auch das Budget 2024 wurden von der Bürgerschaft ohne vorgängige Diskussion angenommen. An der diesjährigen Bürgerversammlung wurden ausserdem zwei Gutachten behandelt. Beim ersten Gutachten wurde ein Baukredit für die Sanierung der Chogelhuetstrasse in der Höhe von Fr. 1'350'000.– bewilligt. Beim zweiten Gutachten ging es um die Sanierung der Sportanlagen Ifang in Bazenheid und Sonnmatt in Kirchberg. Der Gemeinderat beantragte für die Sanierung und den Ausbau der Sportanlage Ifang in Bazenheid einen Kredit von Fr. 2'398'000.– und für die Sportanlage Sonnmatt in Kirchberg von Fr. 1'410'000.–. Beide Anträge wurden an der Bürgerversammlung mit einer überwiegenden Mehrheit angenommen.

## In dieser Ausgabe:

Informationen zum aktuellen  
Stand rund um die Windenergie

Erfolgreicher Austausch des  
Gemeinderats mit Regio Wil

Im Eichbuel ist das Speedstack-  
Fieber ausgebrochen

Titelbild: Schmalbiene im Langenrain  
fotografiert von Esther Wullschleger Schättin

G E M E I N D E  
**KIRCHBERG**  
ZUM LÄBE

Energiestadt Kirchberg (SG)  
european energy award

## Fragen und Anträge in der allgemeinen Umfrage

Der Gemeinderat nimmt in der allgemeinen Umfrage Fragen entgegen und muss sie gemäss dem kantonalen Gemeindegesetz mündlich oder schriftlich bis spätestens an der nächsten Bürgerversammlung beantworten. Werden in der allgemeinen Umfrage Anträge gestellt, deren Behandlung in die Zuständigkeit der Bürgerschaft fällt, können sie beraten, zur Begutachtung und

Fortsetzung Seite 2



Bürgerversammlung in der kath. Kirche Kirchberg

Fortsetzung von Seite 1

Ausarbeitung eines Beschlusentwurfs an den Gemeinderat gewiesen oder verworfen werden. Über zwei Anträge im Zusammenhang mit den Eignungsgebieten für Windenergie konnte nicht abgestimmt werden, weil sie nicht in die Zuständigkeit der Bürgerschaft fielen. Zum gleichen Thema wurden weitere Fragen gestellt, welche vom Gemeinderat

noch beantwortet werden. Ein Antrag auf Ende der Diskussion zum Thema Windenergie wurde mit grossem Mehr angenommen. Ein weiterer Antrag bezüglich der Abgabe von Gemeindegrundstücken in Form von Baurechten wurde von der Bürgerschaft abgelehnt.

**Gemütlicher Ausklang**

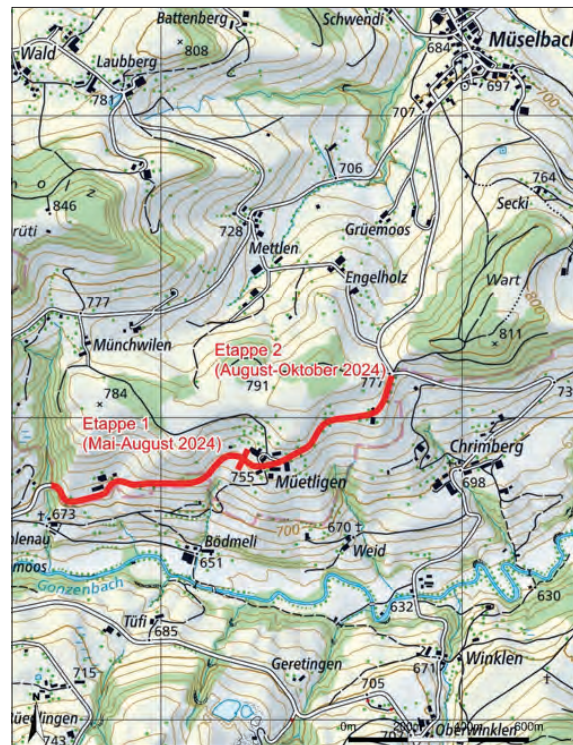
Nach dem offiziellen Teil der Bürgerversammlung waren alle Teilnehmerinnen und Teilneh-

mer zu einem Imbiss eingeladen, der vom Sonnegrund – Haus für Betagte vorbereitet und ausgerichtet wurde. Begleitet wurde der Ausklang durch die Musikgesellschaft Bazenhaid, die dieses Jahr ihr 151-jähriges Jubiläum feiert. Dieses gemeinsame Zusammensein nach der Bürgerversammlung fand dieses Jahr zum zweiten Mal statt und soll zu einem festen Brauch werden. Die Rückmeldungen dazu sind sehr positiv.

**Müselbach – Sanierung Chogelhuetstrasse**

Aufgrund des Alters und baulichen Zustands wird die Chogelhuetstrasse auf dem Abschnitt Gemeindegrenze Mosnang bis zur Anhöhe Chogelhuett saniert. Die Bauarbeiten beinhalten insbesondere Fräs- und Asphaltarbeiten für den Ersatz des Belags. Zudem werden Entwässerungsleitungen, Schachtabdeckungen und teilweise Randabschlüsse ersetzt. Im Bereich von steilen Böschungen kommen Stützriegel aus Beton zur Sicherung des talseitigen Strassenrands hinzu. Die Arbeiten werden in zwei Etappen ausgeführt: unterhalb Muetligen (Etappe 1) und innerhalb/oberhalb Muetligen (Etappe 2).

Während der gesamten Bauzeit ist die Chogelhuetstrasse für den Durchgangsverkehr gesperrt. Die Sperrung und eine Umleitung (via Gähwil) werden signalisiert. Für Zufahrten zu den Liegenschaften steht die Chogelhuetstrasse mit Einschränkungen zur Verfügung. Für das Einbringen der Asphalt-schichten (Trag- und Deckschicht) muss die Chogelhuetstrasse für sämtlichen Verkehr jeweils für ein bis zwei Tage gesperrt werden. Diese Sperrungen werden den Anwohnerinnen und Anwohnern frühzeitig kommuniziert.



Strassenplan Chogelhuett

**Strassensperrung für Durchgangsverkehr**

**Mo. 29.04.2024 bis Ende Oktober 2024**

**Strassensperrung für sämtlichen Verkehr**

**Einbau Tragschicht: Et. 1 ca. Mitte Juli für 1 Tag Et. 2 ca. Mitte Sept. für 1 Tag**

**Einbau Deckschicht: Et. 1+2 ca. Ende Sept. für 2 Tage**

Wir danken für Ihr Verständnis und bitten Sie, die Signalisation bei der Baustelle zu beachten. Dies hilft, Gefahrensituationen zu vermeiden!

**Sperrung der Umfahrung Bazenhaid infolge Unterhaltsarbeiten**

Für die Grünpflege, Arbeiten am Strassenkörper, für den Unterhalt der technischen Anlagen sowie für Arbeiten an der Entwässerung wird die Umfahrung Bazenhaid während nachstehender Daten für den Verkehr gesperrt.



**Donnerstag, 2. Mai 2024, ab 19:00 Uhr bis Freitag, 3. Mai 2024, 5:00 Uhr**  
Gesperrt zwischen Anschluss Zwizach und Brägg, Umleitung über Bazenhaid

**Montag, 24. Juni 2024 bis Freitag, 28. Juni 2024, jeweils von 19:00 Uhr bis 5:00 Uhr**

**Montag, 1. Juli 2024 bis Donnerstag, 4. Juli 2024, jeweils von 19:00 Uhr bis 5:00 Uhr**  
Gesperrt zwischen Anschluss Zwizach und Brägg, Umleitung über Bazenhaid

**Donnerstag, 4. Juli 2024, ab 19:00 Uhr bis Freitag, 5. Juli 2024, 5:00 Uhr**  
Gesperrt zwischen Stelz und Anschluss Zwizach, Umleitung über Wolfkonerstrasse

**Mittwoch, 21. August 2024 bis Freitag, 23. August 2024, jeweils von 19:00 Uhr bis 5:00 Uhr**

Gesperrt zwischen Anschluss Zwizach und Brägg, Umleitung über Bazenhaid

Alle beteiligten Privatunternehmen und Mitarbeitenden des Strassenkreisinспекtorats Gossau setzen alles daran, die Arbeiten so rasch als möglich zu erledigen, damit die Sperrzeiten eingehalten werden können.

Das Strassenkreisinспекtorat Gossau und die Politische Gemeinde Kirchberg danken für das Verständnis.

## Informationen zum aktuellen Stand rund um die Windenergie in unserer Gemeinde

**An den Vorversammlungen und an der Bürgerversammlung sind Fragen im Zusammenhang mit der Windenergie in unserer Gemeinde aufgetaucht. Gerne informieren wir Sie, geschätzte Einwohnerinnen und Einwohner, auch im Gmeindsblatt über den aktuellen Stand.**

Die Energiestrategie 2050 auf Ebene Bund wird schrittweise umgesetzt. Im Rahmen einer Totalrevision des Energiegesetzes hat das Bundesparlament dazu ein erstes Paket verabschiedet. Das Energiegesetz enthält Massnahmen, um den Energieverbrauch zu senken, die Energieeffizienz zu erhöhen und erneuerbare Energien, wie Wasser, Sonne, Wind, Geothermie und Biomasse zu fördern. Darin enthalten ist auch das Verbot von neuen Atomkraftwerken. Gegen das Energiegesetz wurde das Referendum ergriffen. In einem demokratischen Prozess wurde das Energiegesetz trotz Referendum in einer gesamtschweizerischen Volksabstimmung angenommen.

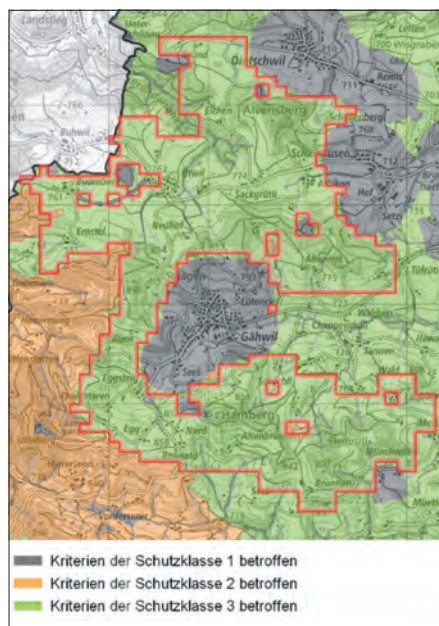
Das Energiegesetz ist seit dem 1. Januar 2018 in Kraft. Es verpflichtet die Kantone, geeignete Gebiete für die Windkraftnutzung in ihren Richtplänen festzusetzen. In diesem Prozess befindet sich nun der Kanton St. Gallen.

Für den Kanton St. Gallen wurden auf Basis des Konzeptes Windenergie des Bundes geeignete Gebiete für die Nutzung von Windenergie ermittelt. Die relevanten Nutzungs- und Schutzinteressen für mögliche Standorte hat das kantonale Amt für Raumentwicklung und Geoinformation (AREG) aus fachlicher Sicht ermittelt. Nutzung und Schutzinteressen wurden bewertet und gegeneinander abgewogen. Das Resultat dieser Abwägung sind 17 Windenergiegebiete, verteilt über den gesamten Kanton St. Gallen. Diese Interessenabwägung ist ohne Beteiligung der Gemeinden erfolgt. Wie erwähnt, handelt es sich dabei um einen demokratisch abgestützten Auftrag des Kantons. Die Unterlagen und Erwägungen rund um diesen Prozess sowie Informationen zur Kommunikation mit der Bevölkerung sind unter nachstehendem QR-Code zu finden:



Eines der vom Kanton ermittelten Windenergiegebiete befindet sich bei uns in der Gemeinde im Gebiet Hamberg/Alvensberg. Die Bezeichnung von Eignungsgebieten ist

Voraussetzung für nachgeordnete Verfahren, in denen eine Prüfung der Machbarkeit und eine Prüfung der Realisierbarkeit stattfindet. Im Rahmen der Mitwirkung, zu der zuerst die Gemeinden und anschliessend die ganze Bevölkerung eingeladen wurde, hat sich der Gemeinderat wie folgt geäussert: Der Gemeinderat steht einer unvoreingenommenen Prüfung einer Windenergieanlage Hamberg/Alvensberg offen gegenüber.



Eignungsgebiet Nr. 30 Hamberg / Alvensberg

Der ganze Steckbrief kann unter folgendem QR-Code eingesehen werden:



Aktuell geht es um einen Eintrag des Gebiets im kantonalen Richtplan. Ein Baugesuch oder eine Bewilligung einer konkreten Anlage sind noch nicht Thema. Im Richtplan werden weder die Anzahl noch die genauen Standorte festgelegt. Ohne vorgängige Information und Diskussion mit der Bevölkerung bewilligt die Politische Gemeinde Kirchberg keine Windenergieanlage. Davon wären wir ohnehin noch weit entfernt.

Verschiedene Investoren machen sich nun Gedanken, in welchen Gebieten eine Windenergieanlage am interessantesten sein könnte. Dies tun sie auf eigenes Risiko und ohne finanzielle Unterstützung der Gemeinde. Die Gemeinde ist bisher von zwei Investoren kontaktiert worden. Falls tatsächlich ein Gebiet in unserer Gemeinde im Richtplan festgesetzt

wird und falls sich tatsächlich herausstellt, dass ein wirtschaftlicher Betrieb möglich ist, würde sich der Gemeinderat dafür einsetzen, dass keine Anlage entsteht, bei welcher ein Grossteil des Gewinns an einen Grosskonzern fliesst, sondern ein sogenannter Bürgerwindpark entstehen würde. Ein Bürgerwindpark bedeutet, dass sich die Bevölkerung daran beteiligen könnte und möglichst viel Gewinn in der Gemeinde bleibt. Zuerst wird nun der kantonale Richtplan angepasst. Der Zeitplan dazu wird vom Kanton bestimmt. Wenn das Gebiet Hamberg/Alvensberg durch die Regierung im kantonalen Richtplan als geeignetes Windenergiegebiet vorgesehen ist, wird ein öffentlicher Informationsanlass geplant.

### Der heutige Stand zusammengefasst

- Der Kanton hat einen Auftrag zur Festlegung von geeigneten Windenergiegebieten.
- Der Gemeinderat war bei der Definition der 17 geeigneten Windenergiegebiete im Richtplan nicht beteiligt.
- Es geht aktuell um einen Eintrag im Richtplan und nicht um ein Baugesuch einer konkreten Anlage.
- Der Gemeinderat steht einer unvoreingenommenen Prüfung einer Windenergieanlage Hamberg/Alvensberg offen gegenüber.
- Ein Bauprojekt wird nicht ohne Information und Diskussion mit der Bevölkerung bewilligt.
- Für eine Diskussion braucht es Fakten. Diese stehen in der jetzigen Phase noch nicht zur Verfügung.
- Sieht der Kanton auf unserem Gemeindegebiet ein Windenergiegebiet im Richtplan vor, wird ein öffentlicher Informationsanlass geplant.

## Herzliche Gratulation Mathai



Unser Pfarrer Mathai Ottappally wird zum Ruralkanonikus ernannt. Er wird somit in seiner Funktion als Pfarrer unserer Seel-  
sorgeeinheit Mitglied des Domkapitels des Bistums St.Gallen.

Der feierliche Einsetzungsgottesdienst von Pfarrer Mathai erfolgt  
am **Pfingstsonntag, 18. Mai 2024, um 17.30 Uhr,**  
**in der Kathedrale St.Gallen.**

Sie sind alle herzlich zum Gottesdienst eingeladen.

Wir organisieren eine gemeinsame Fahrt mit dem Car nach  
St.Gallen und zurück:

- > 15.40 Uhr ab Gähwil – Kirchplatz
- > 15.50 Uhr ab Kirchberg – Tellplatz
- > 16.00 Uhr ab Bazenheid – vor der kath. Kirche
- > Rückkehr ca. 20.30 Uhr

**Anmeldeschluss für die Carfahrt ist am 8. Mai 2024**  
beim Pfarreisekretariat Bazenheid oder Kirchberg.

Der Beitrag an die Fahrkosten beträgt Fr. 20.00  
(Kinder und Jugendliche bis 16 Jahre gratis).

Bitte überweisen Sie den Fahrkostenbeitrag an  
IBAN CH59 0695 5016 8051 0660 3, Vermerk: 18. Mai,  
oder richten Sie ihn direkt über die Pfarreisekretariate aus.

Das Pastoralteam und die Kirchenverwaltung freuen sich auf  
viele Anmeldungen.



# bazenheid-schwingt.ch

**SAMSTAG UND SONNTAG  
15. UND 16. JUNI 2024  
IFANG BAZENHEID**



**> 1. Wiler Frauen- und  
Meitlischwingfest**  
Samstag | 15. Juni 2024 |  
Anschwingen 09.15 Uhr

**> 48. Wiler Buebeschwinget**  
Sonntag | 16. Juni 2024 |  
Anschwingen 09.00 Uhr

## Geplante Projekte im 2024

Anfangs 2021 hat der Gemeinderat im Gmeindsblatt über die Legislaturziele und die Projektplanung für die Amtsdauer 2021 – 2024 informiert. Im November 2023 hat der Rat die Projekte fürs 2024 aktualisiert. Nachdem das

Budget 2024 an der Bürgerversammlung vom 5. April 2024 verabschiedet wurde, planen Gemeinderat und Schulrat, in diesem Jahr die folgenden Projekte umzusetzen. Nach den Wahlen im Herbst 2024 werden zusammen

mit den neuen Mitgliedern im Gemeinderat die Legislaturziele 2025 – 2028 festgelegt und basierend darauf wieder eine neue Projektplanung für die kommenden vier Jahre erstellt.

## GEPLANTE PROJEKTE 2024

- Sanierung Dorfstrasse, Gähwil
- Planung BGK Gähwilerstrasse, Kirchberg
- Planung Amphibienschutz, Turpenriet
- Abschluss Fürstenlandstrasse, Stelz
- Grundsatzdiskussion zu einer gemeinsamen Oberstufe ★
- Velostreifen Bräägg–Bazenheid
- Regenüberlaufbecken Husenbach
- Sanierung Altlast Altbach
- Ersatz Mühlaubrücke, Bazenheid
- Trottoir Zwizachstrasse
- Mitwirkung Bachtobel/Taabach, Gähwil ★
- Grundbach /Sonnenbach, Kirchberg
- Tempo 30 Müselbacherstrasse, Bazenheid
- Vorabklärung Langsamverkehr Dietschwil/Müselbach-Kirchberg
- Sanierung Oetwiler-, Iddaburg- und Husenstrasse

- Interne Personalentwicklung
- Sanierung Allwetterplatz, Oberstufe Kirchberg
- Spielplatz Sonnenhof, Kirchberg
- Kunstrasenplatz Bazenheid
- Kunstrasenplatz Kirchberg
- Sanierung Kugelfang Gähwil
- Ersatz Tanklöschfahrzeug
- Umbau und Erweiterung Sonnegrund
- Ausbau Fernwärme Kirchberg
- PV-Anlagen auf öffentlichen Gebäuden
- Aufstockung Werkhof
- Verlegung Ifangweiher
- Neue Telefonie in der Verwaltung
- Meteorwasserentlastung Stelz
- Neubau Stelzstrasse
- Verlegung Husenstrasse
- Sanierung Chogelhuetstrasse

- Ortsplanungsrevision ★
- Überprüfung IT-Security
- Neupensionärenfeier / -verein
- Zusammenführung Spitex-Sonnegrund ▲
- Umsetzung der St. Galler IT Bildungsoffensive
- Softwareablösung durch Pupil im Bereich Schule
- Neue Beurteilung gemäss Kantonalen Vorgabe
- Interventionsschema in der Schule
- Neue Autorität als Werterhaltung auf allen Schulstufen
- Neue Organisation mit Bildungskommission
- Krisenmanagement (Notfall-App)
- Kita / Tagesstrukturen in Kirchberg
- Schulentwicklung

Kantonale Pr.	<span style="font-size: 1.5em;">★</span> Öff. Veranstaltung <span style="font-size: 1.5em;">▲</span> Fak. Referendum
Planung	
Realisierung	
Konzepte/ Reglemente	

## Voranzeige: Anlass Schulraumplanung am 23. Mai 2024 um 19.30 Uhr in der Turnhalle Lerchenfeld, Kirchberg

Am Donnerstag, 23. Mai 2024 startet die öffentliche Diskussion zur weiteren Schulraumplanung und die Diskussion bezüglich einer möglichen gemeinsamen Oberstufe.

Im Bereich Schulraum stehen in den kommenden Jahren grössere Sanierungsarbeiten mit einem grossen Investitionsvolumen an. Wir wollen uns in diesem Jahr genügend Zeit nehmen, zusammen mit Ihnen, geschätzte Einwohnerinnen und Einwohner, die verschiedenen Fragestellungen zu verstehen, Vor- und Nachteile zusammenzutragen und dann eine Diskussion über akzeptierte Varianten und über nicht akzeptierte Varianten führen. Anschliessend können wir dann dazu Entscheide fällen. An diesem ersten Anlass geht es vor allem um die persönliche Information und darum, Vor- und Nachteile zusammenzutragen.



Oberstufe Lerchenfeld in Kirchberg

**Schmetterlings-Wochen**  
 Noch nie war Schlafgenuss so attraktiv.  
 vom 11. März bis 12. Mai 2024

**thaler raumgestaltung**  
 wilerstrasse 24 | 9602 bazenheid | 071 931 15 40 | thaler-raum.ch

**SAFETY24**

Feuerwehr Kirchberg-Lütisburg mit Partnerorganisationen

safety24.ch

**24. August 2024**

Blaulichtorganisationen stellen sich vor

lfang Bazenheid – Für Jung & Alt

Die Rettung St. Gallen wird mit ihrem Fahrzeug vor Ort sein.

Mit elf strategisch platzierten Stützpunkten wird gewährleistet, dass sie bei lebensbedrohlichen Notfällen 90 Prozent der Bevölkerung innerhalb von 15 Minuten erreichen können. Besuche uns und entdecke die Helden des Alltags!

Am 24. August 2024 erwartet dich die safety24 Ausstellung mit den führenden Blaulichtorganisationen!

## Invasive Pflanzen problemlos entsorgen

**Zusammen mit dem Amt für Umwelt des Kantons Thurgau (AfU TG) sowie dem Verband KVA Thurgau führt der Zweckverband Abfallverwertung Bazenheid (ZAB) auf den Frühling 2024 hin einen Neophytensack ein. Im Neophytensack werden alle fortpflanzungsfähigen Teile der Pflanze entsorgt (z.B. Beeren, Samen oder Wurzeln).**

Die Einwohnerinnen und Einwohner im Verbandsgebiet des ZAB können den Sack kostenlos bei den Gemeinden beziehen und anschliessend ebenfalls kostenlos über die Strassensammlung oder Unterflurbehälter der Kehrichtabfuhr mitgeben. Damit kann ein wertvoller Beitrag zur Eindämmung invasiver Problempflanzen geleistet werden.

### Was sind Neophyten?

Neophyten ist die Bezeichnung für Pflanzen, die bei uns absichtlich eingeführt oder versehentlich eingeschleppt wurden und in der Folge verwildert sind. Diese Problempflanzen bezeichnet man als invasive Neophyten. Dazu gehören etwa der Sommerflieder, das Einjährige Berufkraut, asiatische Staudenknöteriche

oder der Riesenbärenklau. Sie breiten sich stark aus, verdrängen die einheimische Flora oder können die Gesundheit gefährden.

### Fachgerechte Entsorgung ist wichtig

Um die Weiterverbreitung zu bremsen, ist nebst der generellen Bekämpfung die fachgerechte Entsorgung wichtig. Um diese zu erleichtern, steht den Einwohnerinnen und Einwohnern im Einzugsgebiet des ZAB ab dem 25. April 2024 – pünktlich zum Beginn der Neophyten-Saison – der kostenlose Neophytensack zur Verfügung. Die transparenten 60-Liter-Säcke können bei der Gemeinde kostenlos bezogen und anschliessend der ordentlichen Kehrichtabfuhr via Strassensammlung oder Unterflurbehälter mitgegeben werden. Sie werden in der Kehrichtverbrennungsanlage Bazenheid verbrannt.

Ein Flyer sowie die Webseite des Amtes für Umwelt des Kantons Thurgau ([www.umwelt.tg.ch/neophytensack](http://www.umwelt.tg.ch/neophytensack)) listen auf, wie mit welchen Problempflanzen zu verfahren ist. Alle Fragen rund um den Neophytensack richten Sie bitte an die Fachstelle Biosicherheit des Kantons Thurgau (058 345 51 51).



Der neue und kostenlose Neophytensack



## Beitragspflicht (AHV, IV, EO) für Nichterwerbstätige

**Gerne machen wir unsere Einwohnerinnen und Einwohner auf eine allfällige Beitragspflicht für Nichterwerbstätige aufmerksam. Die Beiträge sind lückenlos zu bezahlen, denn fehlende Beitragsjahre können zu einer Kürzung der Rente führen.**

Alle in der Schweiz wohnenden Personen sind versichert und müssen grundsätzlich Beiträge bezahlen. Das gilt auch für nichterwerbstätige Personen.

**Als Nichterwerbstätige gelten Personen, die kein oder nur ein geringes Erwerbseinkommen erzielen, namentlich:**

- vorzeitig Pensionierte
- Bezügerinnen und Bezüger von IV-Renten
- Verwitwete
- Weltreisende
- Ehefrauen und Ehemänner von Pensionierten (sowie Partner und Partnerinnen in eingetragenen Partnerschaften)
- Teilzeitbeschäftigte
- ausgesteuerte Arbeitslose
- Studierende
- Geschiedene

Nichterwerbstätige müssen ab dem 1. Januar nach Vollendung des 20. Altersjahres Beiträge an die AHV, IV und EO entrichten. Die Beitragspflicht endet, wenn das ordentliche Rentenzalter (Referenzalter) erreicht ist.

Das Referenzalter entspricht dem Alter, in dem die Altersrente ohne Abzüge oder Zuschläge bezogen werden kann. Für Frauen mit Jahrgang 1960 gilt weiterhin das Referenzalter von 64 Jahren. Ab Jahrgang 1961 wird das Referenzalter Schritt für Schritt um jeweils drei Monate pro Jahrgang erhöht.

Als Nichterwerbstätige beitragspflichtig sind auch Personen, die zwar erwerbstätig sind, deren Bruttojahreseinkommen aber weniger als CHF 4'851.00 beträgt. Ebenfalls als nichterwerbstätig gelten Sie mit einem Jahreseinkommen von über CHF 4'851.00, wenn Ihre Beiträge aus Erwerbstätigkeit nicht der Hälfte der Beiträge entsprechen, welche Sie als Nichterwerbstätige leisten müssten (Vergleichsrechnung aufgrund Renteneinkommen und Vermögen).

Ab der Beitragsperiode 2024 werden zusätzlich FAK-Beiträge erhoben. Der Beitragssatz beträgt 20 % des reinen AHV-Beitrags (ohne IV- und EO-Anteil), sofern dieser den Mindestbeitrag übersteigt.

Eine Anmeldung ist nicht notwendig, wenn Ihr Ehegatte/Ihre Ehegattin im Sinne der AHV erwerbstätig ist und mindestens Beiträge in der Höhe von CHF 1'028.00 (doppelter Mindestbeitrag) entrichtet, was einem Bruttolohn von CHF 9'702.00 pro Jahr entspricht.

Im Online-Schalter auf [www.svasg.ch/formulare-ahv-beitraege](http://www.svasg.ch/formulare-ahv-beitraege) können die Formulare heruntergeladen oder bei der AHV-Zweigstelle Kirchberg (Tel. 071 932 35 12) bezogen werden.



St.Galler  
Kantonalbank



Egger




Dorfkorporation Bazenheid  
Treffpunkt | Kommunikation | Kultur



Armin Rüttsche  
Sanitär | Heizung  
Feldstrasse 6a | 9602 Bazenheid



Hofenstein  
LOGISTIK...mit Energie



SCHULER  
MANIFAKTUR 6419



Remo Schönenberger AG  
Songlinie | Sanitär | Heizungen | Fliesen | Fassaden | Gerüstbau



Schützengastern



HÜRLIMANN



Willi Scherrer  
Kies und Beton ag Bazenheid



auto eberle wil



ZAG  
Zweckverband Abfallverwertung Bazenheid



BRÜHLMANN  
PW - Gewerbe-Anhänger  
CH-9602 Bazenheid  
brühlmann-anhänger.ch

# Samstag 27.04.2024

## „MARSCHMUSIG-MARATHON“

# EIS FÜR EIS

mgbazenheid.ch

... *wette mit!*

16.30 Uhr  
**Schulhaus  
Neugasse**  
Mit Festwirtschaft



Kultur-Treff  
**Bräagg**  
seit 1994

9602 Bazenheid  
www.kultur-treff.ch

## 30 Jahre Kultur-Treff Bräagg Programm 2024

Eintritt: Fr. 25.00, Vereinsmitglieder: Fr. 20.00  
Reservierungen: [www.kultur-treff.ch](http://www.kultur-treff.ch)  
Türöffnung Weinbar/Imbiss jeweils 19.00 Uhr  
Vorführungsbeginn 20.00 Uhr




*Freitag, 3. Mai, 20.00 Uhr*  
**Nina Dimitri & Silvana Gargiulo mit «Il Disastro»**

*Freitag, 21. Juni, 20.00 Uhr*  
**Remo Zumstein & Michael Kuster mit «Das letzte Wort»**

*Donnerstag, 5. September, 20.00 Uhr*  
**SimonENZLER mit «Brenzlig»**

*Freitag, 6. September, 20.00 Uhr (Ausverkauft)*  
**SimonENZLER mit «Brenzlig»**

*Freitag, 18. Oktober, 20.00 Uhr*  
**Claire Alleene mit «Endlich»**





# BIBLIOTHEK

BIBLIOTHEK DER GEMEINDE KIRCHBERG



## Aktuelles aus der Bibliothek

Unter dem Schirm der Kulturbühne 2024

### Lesung

GlückLICH leben – 4 Glücksimpulse aus 4 Büchern

Wir laden Sie herzlich ein, am **Dienstag, den 30. April um 19 Uhr** an einer inspirierenden Lesung zum Thema Glück teilzunehmen, die von Heike Adami gestaltet wird. Tauchen Sie ein und lassen Sie sich von ihren Gedanken berühren. Wir freuen uns, die Bibliothekräume für diesen besonderen Abend zur Verfügung zu stellen und hoffen, dass Sie gemeinsam eine Zeit der Bereicherung erleben.

### Anmeldung erwünscht:

info@adami-autorin.de, info@bibliokirchberg.ch oder direkt an der Theke

## Kulinarische Bücherhäppchen

Am Freitag, den **3. Mai um 19 Uhr**, öffnet das Bibliotheksteam die Türen zu einer spannenden Reise durch die Welt der Bücher. Begleiten Sie uns auf dieser literarischen Reise und geniessen Sie dabei exklusive Tropfen aus Roli's Wythek sowie köstliche Häppchen. Wir freuen uns darauf, gemeinsam mit Ihnen einen unvergesslichen Abend zu verbringen.

### Anmeldung bis Freitag, 26. April

(Achtung, begrenzte Plätze)  
info@bibliokirchberg.ch oder direkt an der Theke  
Eintritt: Fr. 10.00



## BEWILLIGTE BAUGESUCHE

GS Nr. = Grundstücknummer  
Vers. Nr. = Versicherungsnummer

Die Baubehörde Kirchberg hat folgende Baugesuche bewilligt:

### Gremolith Verwaltungs AG, Industriestrasse 3, 9602 Bazenheid

Abbruch der 2 Doppel-Wohnhäuser Vers. Nr. 1205 und Nr. 1204, Industriestrasse 6, 8, 10, 12, GS Nr. 624, Bazenheid

### J. Eisenring AG, Höhenstrasse 15, 9500 Wil

Neubau eines Mehrfamilienhauses mit 6 Wohnungen (2 x 3½-Zimmer- und 4 x 4½-Zimmerwohnung), einer Einzel- und 3 Doppelgaragen, einer neuen Zufahrtsstrasse sowie dem Abbruch der Scheune Vers. Nr. 1891, GS Nr. 41, Vorderer Rebweg 3, Gähwil

### Rutz Markus, Sonnenweg 6, 9602 Bazenheid

Erstellen (Rückversatz) einer Stützmauer südöstlich des Einfamilienhauses Vers. Nr. 2954, GS Nr. 433, Sonnenweg 6, Bazenheid

### Blattstiel AG, Bahnhofstrasse 48, 9602 Bazenheid

Umbau der 5½-Zimmerwohnung in eine 3½-Zimmerwohnung und eine 2½-Zimmerwohnung in Gebäude Vers. Nr. 1032, GS Nr. 416, Bahnhofstrasse 48, Bazenheid

### Bürge Roger, Unterrindal 55, 9604 Unterrindal

Anbau eines Maschinenunterstandes nordöstlich an Gebäude Vers. Nr. 1404, Erstellen eines Folientunnels (Wandertunnel im 4 Jahresrhythmus) und Erstellen eines Hühnerhauses für 10 Hühner inkl. Aussenklimabereich, GS Nr. 7948, Hänisberg, Müselbach

### Immobilien.sg.ag, Wildeggrasstrasse 24, 9000 St. Gallen

Fassadensanierung sowie Vergrößerung der Balkone an der Südfassade des Mehrfamilienhauses Vers. Nr. 2797, GS Nr. 1836, Zäpfehusstrasse 6+8, Bazenheid

### Limba AG, Stickereistrasse 9, 8362 Balterswil

Teilsanierung der Fassade des Mehrfamilienhauses Vers. Nr. 1217, GS Nr. 610, Toggenburgerstrasse 17, Bazenheid

### Willi Scherrer Kies- und Beton AG, Wolfkonerstrasse 16, 9602 Bazenheid

Kernbohrung (Tiefe 40 m) zur Erkundung von Kies- und Sandvorkommen, GS Nr. 6494, Taaholz, Bazenheid

### Schriber Stefan, Grossmoos 1996, 9534 Gähwil

Anbau und Erweiterung Abladetenn über bestehendem Laufhof, Scheune Vers. Nr. 4520, GS Nr. 7571, Grossmoos 1996, Gähwil

### Huber Simon und Denise, Chogelhuetstrasse 14a, 9602 Müselbach

Montage einer aussen aufgestellten Luft-Wasser-Wärmepumpe südlich des Einfamilienhauses Vers. Nr. 4035, GS Nr. 7810, Chogelhuetstrasse 14a, Müselbach

### Fischbacher Peter und Gaby, Obere Lussstrasse 2, 9534 Gähwil

Erstellung Sichtschutzwand sowie Aufbau eines Aufstellpools beim Einfamilienhaus Vers. Nr. 4797, GS Nr. 8186, Obere Lussstrasse 2, Gähwil

### Fürstenland Bau AG, Laupen 667, 9524 Zuzwil

Einbau und Betrieb einer Wärmepumpenanlage mit 3 Erdsonden nördlich des neuen Mehrfamilienhauses Vers. Nr. 4882, GS Nr. 8214, Chrobüelstrasse 8, Bazenheid

### Schättin GmbH, Industrie Stelz Postfach, 9532 Rickenbach b. Wil

Montage einer Photovoltaikanlage (~658 m², ~143 kWp) auf den Dachflächen der Gewerbehalle Vers. Nr. 4310, GS Nr. 2216, Ringstrasse 7, Wil (Gemeinde Kirchberg)

### Schneider-Scherrer AG, Wilerstrasse 33, 9602 Bazenheid

Montage einer Photovoltaikanlage (~16 m², ~4 kWp) an der Südfassade des Gebäudes Vers. Nr. 943, GS Nr. 265, Wilerstrasse 33, Bazenheid

Einladung zur Morgenexkursion

des Naturschutzvereins Kirchberg

mit Jakob Hochuli, Feldornithologe

Sonntag, 12. Mai 2024

Besammlung: 7 Uhr beim Schulhaus Dietschwil

Die rund dreistündige Tour führt uns ins Gebiet Giessenfall - Langenau Wald

Verpflegung aus dem Rucksack unterwegs (bitte selbst mitbringen)

Wir freuen uns auf Ihre Teilnahme!

[www.naturschutzverein-kirchberg.ch](http://www.naturschutzverein-kirchberg.ch)



NÖD LANG SUECHE...  
**PIZZA** IM  
 EDELWEISS BUECHE!  
[WWW.EDELWEISS-PIZZA.CH](http://WWW.EDELWEISS-PIZZA.CH)  
 REST. EDELWEISS BAZENHEID

Wir sind stolz auf unsere Produkte!  
 Möchtest du Teil unseres Teams sein?

Jetzt bewerben

[energie.ew-ag.ch](http://energie.ew-ag.ch)  
**Unabhängig mit der Sonne**  
 Jetzt anfragen

071 982 80 50  
[www.ew-ag.ch](http://www.ew-ag.ch)

## Erlass des I. Nachtrages zum Wasser-Reglement

**Im Rahmen der Neuorganisation in der Einheitsgemeinde Kirchberg wurde von den Parteien das Anliegen geäussert, die Kommissionen zu überprüfen. Es soll zu einer Reduktion der Kommissionen kommen. Die Kommission Wasserversorgung soll auf das Ende der Amtsdauer 2021 – 2024 aufgelöst werden.**

Im November 2023 wurde eine Auflösung der Kommission Wasserversorgung im Dörferforum

mit den politischen Parteien, den Dorfkorporationen und den Dorfvereinen thematisiert. Aus dem Dörferforum wurden keine Einwände gegen eine Auflösung der Kommission eingebracht. Von Seiten der Kommissionsmitglieder wird ebenfalls eine zeitnahe Auflösung der Kommission Wasserversorgung begrüsst.

Die Aufhebung der Kommission Wasserversorgung setzt eine Änderung des Wasser-Reglements voraus. Es wurde ein I. Nachtrag zum

Wasser-Reglement erarbeitet, bei dem die bisherigen Zuständigkeiten der Kommission Wasserversorgung aufgehoben werden. Gleichzeitig werden weitere punktuelle Anpassungen im Wasser-Reglement vorgenommen.

Der Gemeinderat hat den I. Nachtrag zum Wasser-Reglement erlassen. Der I. Nachtrag wird während 40 Tagen dem fakultativen Referendum unterstellt (vgl. Amtliche Bekanntmachung).

## Austausch mit der Regio Wil

**Der Gemeinderat Kirchberg sowie der Präsident und die Geschäftsführerin der Regio Wil haben sich zu einem Austausch getroffen.**

Die Regio Wil erfüllt wichtige Aufgaben in der Regionalplanung. Sie ist als Verein organisiert und fördert die nachhaltige Entwicklung der Region durch die Verbindung von sozialen, wirtschaftlichen und ökologischen Interessen. Die Regio Wil bildet die Plattform zur Koordination und Abstimmung der kommunalen Planungen. Durch gemeinsame Anstrengungen und eine regionale Denkweise soll die Region umfassend gestärkt und ihre Position als zu-

kunftsgerichteter Raum im überregionalen Standortwettbewerb gefestigt werden.

Ende März traf sich die Delegation der Regio Wil, bestehend aus dem Präsidenten Lucas Keel und der Geschäftsstellenleiterin Anne Rombach, mit dem Gemeinderat Kirchberg. Viel Gesprächsstoff gab es im Bereich Verkehr. Herausforderungen stellen sich nicht nur beim motorisierten Individualverkehr, sondern auch beim öffentlichen Verkehr und bei der Förderung und dem Ausbau des Veloverkehrs. Der Gemeinderat regte an, dass sich die Regio Wil auch vermehrt für Themen im Bereich Energie und Nachhaltigkeit einsetzen könnte. Die

Regio Wil nutzte den Austausch, um mit dem Gemeinderat die Erwartungshaltung an die Region zu den Themen Bildung und Gesundheitswesen zu klären. Natürlich wurde auch WILWEST angesprochen, denn die Zukunft von WILWEST hat weitreichende Auswirkungen für die ganze Region.

Der Gemeinderat dankt der Regio Wil und ihren Vertretern für ihren Einsatz und für den offenen Austausch.



## AMTLICHE BEKANNTMACHUNGEN

### Fakultatives Referendum

#### Referendumsvorlage

I. Nachtrag zum Wasser-Reglement

#### Referendumsfrist

Freitag, 26. April 2024 bis Dienstag, 4. Juni 2024

#### Öffentliche Auflage der Referendumsvorlage

Gemeindehaus, Ratskanzlei, 2. Stock, Gähwilerstrasse 1, Kirchberg

#### Quorum für das Zustandekommen eines Referendumsbegehrens

260 Unterschriften

#### Verfahren und anwendbares Recht

Das Verfahren zur Einreichung eines Referendumsbegehrens richtet sich nach Art. 12 ff. der Gemeindeordnung, dem Gemeindegesetz (sGS 151.2) und dem Gesetz über Referendum und Initiative (sGS

125.1). Ein allfälliges Referendumsbegehren ist vor Ablauf der Referendumsfrist dem **Gemeinderat Kirchberg, Gähwilerstrasse 1, 9533 Kirchberg**, einzureichen. Die Unterlagen können auch auf [www.kirchberg.ch](http://www.kirchberg.ch) eingesehen werden.



## Öffnungszeiten der Gemeindeverwaltung über Auffahrt

Über Auffahrt ist die Gemeindeverwaltung wie folgt geöffnet:

Mittwoch	8. Mai 2024	08:00 – 11:30 Uhr / 14:00 – 16:00 Uhr
<b>Donnerstag (Auffahrt)</b>	<b>9. Mai 2024</b>	<b>geschlossen</b>
Freitag	10. Mai 2024	08.00 – 11.30 Uhr / 14.00 – 17.00 Uhr

Ab Montag, 13. Mai 2024 stehen wir Ihnen gerne wieder zu den gewohnten Öffnungszeiten (08:00 – 11:30 Uhr und 14:00 – 17:00 Uhr) zur Verfügung.

**Remo Schönenberger AG**  
Spenglerei Sanitär Bedachungen Flachdächer Fassadenbau Gerüstbau *Ihre Spezialisten am Dach seit 1971*



Gähwilerstrasse 31 • 9633 Kirchberg • Tel. 071 931 22 62 • [www.remo-schoenenberger.ch](http://www.remo-schoenenberger.ch)



v.l.n.r. Geschäftsleitung Andrea Kläger, Roger Kläger und Annelies Hollenstein

Mit Stolz dürfen wir unserer Mitarbeiterin Annelies Hollenstein zum 15-jährigen Firmenjubiläum herzlich gratulieren.

Das ganze Remo Schönenberger-Team Kirchberg wünscht dir weiterhin viel Freude und gutes Gelingen.

**HULFTEGG**  
**57. STAFETTE**

Samstag, 4. Mai 2024  
Mühlrütli | Toggenburg

5 Personen | 1 Team | 5 Disziplinen  
Hindernis-Cross - Geländelauf - Bike - Rennvelo - Schlusslauf

Tagesprogramm

11:00 Uhr	Start SKODA Kids-Cross
12:30 Uhr	Rangverkündigung Kids-Cross mit Hüpfburg
14:00 Uhr	Massenstart Hulftegg Stafette
ca. 15.15 Uhr	Eintreffen der ersten Teams
ca. 17.00 Uhr	Rangverkündigung Hulftegg Stafette anschliessend gemütliches Zusammensein

Infos und Anmeldung:  
[www.sc-hulftegg.ch](http://www.sc-hulftegg.ch)



Für die Kids:  
**SKODA Kids-Cross**  
Start gratis\*

\*bei einer Anmeldung vor dem 3. Mai 2024

Hauptsponsor  
**WASSERFLUHGARAGE AG**

**OBERHÄNSLI AG**  
GEBÄUDETECHNIK

Heizungen • Sanitär • Schwimmbadbau • Solar • Photovoltaik

Bergstrasse 2 • 9606 Bütschwil (Toggenburg/Neckertal)  
Tel. 071 982 84 84 • [oberhaensliag.ch](http://oberhaensliag.ch)

**WEIL'S UMWELT-GERECHT IST.**

**Wir suchen motivierte Teammitglieder**  
**Heizungsinstallateur/-in EFZ und Sanitärinstallateur/-in EFZ**

**Was uns wichtig ist:**  
Du fühlst dich wohl bei uns  
Dein Berufsstolz und eine hohe Qualität der Arbeit ist dir wichtig  
Du arbeitest gerne mit Menschen und freust dich über ein kollegiales Betriebsklima  
Du bist offen und interessiert  
Du arbeitest gerne selbständig und zuverlässig

**Was uns ausmacht:**  
Wir sind ein freundschaftliches und offenes Team  
Wir bieten dir einen sicheren Arbeitsplatz, Abwechslung und Verantwortung  
Wir fördern dich gerne bei deiner Weiterbildung  
Wir legen Wert auf gut ausgestattete Firmenwagen und modernes Werkzeug  
Wir schätzen Geselligkeit bei einem Feierabendbier, Dartspiel oder am «Töggelikasten»

Haben wir dich angesprochen? Ruf uns an oder sende deine Unterlagen:  
Marianne Oberhänsli, Bergstrasse 2, 9606 Bütschwil, [m.oberhaensli@oberhaensliag.ch](mailto:m.oberhaensli@oberhaensliag.ch)

EV = Erwerbsdatum des Veräusserers      GE = Gesamteigentum  
Gfl. = Gebäudegrundfläche                    ME = Miteigentum  
Nr. = Grundstücknummer                      StWE-WQ = Stockwerkeigentums-Wertquote  
Vers.-Nr. = Versicherungsnummer

März 2024

Veräusserer/in	Erwerber/in	Objekt/Objekte	Wo?
Zingg Roland und Cornelia, in Bazenheim	Zingg Silvan und Patricia, in Bazenheim	Nr. S50502 (5½-Zimmerwohnung mit Keller)  Nr. M40041 (Autoeinstellplatz)  Nr. M40042 (Autoeinstellplatz)	Feldheimstrasse 3, Bazenheim  Feldheimstrasse 3, Bazenheim  Feldheimstrasse 3, Bazenheim
Global Immobilien GmbH, in St. Gallen	BESS Immobilien AG, in St. Margrethen	Nr. S51065 (3½-Zimmerwohnung mit Keller)  Nr. M40832 (Autoeinstellplatz)	Schützenwisstrasse 3a, Gähwil  Schützewise, Gähwil
Huser Urs, in Dietschwil	Brändle Cornel, in Dietschwil	Nr. 1321 (Scheune Vers.-Nr. 3069, Remise mit Heizung Vers.-Nr. 4311, Zweifamilienhaus mit Garage Vers.-Nr. 3068, 221'314 m² Boden)	Laufen 3068, Dietschwil
Lang Thomas, Erbgemeinschaft, in Bazenheim	Scherrer Stefan und Eliane, in Bazenheim	Nr. 6775 (11'437 m² Boden)	Underholz, Bazenheim
Garcia Garcia Angel, in Spanien	Bärtsch Garcia Garcia Désirée, in Bazenheim	½-ME an Nr. 364 (Einfamilienhaus mit Garage und Autounterstand Vers.-Nr. 2518, 985 m² Boden)	Nuetenwilerstrasse 44, Bazenheim
Brägger Guido, Erbgemeinschaft, in Kirchberg	Schlegel AG, Immobilien, in Wil	Nr. 1022 (Schopf mit Doppelgarage Vers.-Nr. 2257, Schopf Vers.-Nr. 2174, Mehrfamilienhaus mit Praxis Vers.-Nr. 212, 707 m² Boden)	Florastrasse 11, 11a, Kirchberg
Metzger Franziska, in Kirchberg	Bollhalder Andreas und Eliane, in Wil	Nr. 2364 (Einfamilienhaus mit Einliegerwohnung und Garage Vers.-Nr. 4380, 517 m² Boden)	Funkenbuelstrasse 25, Kirchberg

## AMTLICHE BEKANNTMACHUNG



### Öffentliche Auflage von Einbürgerungsbeschlüssen

Der Gemeinderat Kirchberg als Einbürgerungsrat hat folgenden Personen das Bürgerrecht der Politischen Gemeinde Kirchberg SG erteilt:

– Alper Ince, geb. 21.06.1997 in Uzwil SG, von Türkei, wohnhaft in 9602 Bazenheim, Waldeggstrasse 11

– Muhamedin Idrizi, geb. 28.08.1995 in Wil SG, von Mazedonien (ehemalige jugoslawische Republik), wohnhaft in 9602 Bazenheim, Wilerstrasse 1;

**Öffentliche Auflage / Rechtsmittel**  
Das Aufgedossier mit dem Einbürgerungsbeschluss liegt **während 30 Tagen, ab 26. April 2024 bis 27. Mai 2024** im Gemeindehaus, Ratskanzlei, Gähwilerstrasse 1,

Kirchberg, öffentlich auf. In der Politischen Gemeinde Kirchberg Stimmberechtigte können während der Auflagefrist bei der Ratskanzlei Kirchberg Einsicht in die Dossiers nehmen und gegen den Einbürgerungsbeschluss schriftlich und begründet Einsprache erheben. Die Einsprache ist an den **Gemeinderat Kirchberg, Gähwilerstrasse 1, 9533 Kirchberg**, zu richten.

## DIE NÄCHSTEN ERSCHEINUNGSDATEN

	Erscheinung	Redaktionsschluss	Redaktionsschluss und Anzeigenschluss jeweils <b>08.00 Uhr.</b>
09/24	Mi, 08.05.24	<b>Di, 30.04.24</b>	
10/24	Do, 23.05.24	Mi, 15.05.24	
11/24	Do, 06.06.24	Mi, 29.05.24	
12/24	Do, 20.06.24	Mi, 12.06.24	



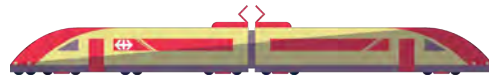
# Green Day 2024

## MoveGreen – die Zukunft kommt in Fahrt

Haben Sie sich schon einmal vorgestellt, wie der Verkehr auf unseren Strassen in 30 Jahren aussehen wird? Wie werden wir uns fortbewegen? Wie wird sich unser Alltag verändern? Lassen Sie uns gemeinsam die Zukunft erkunden und besuchen Sie unsere Veranstaltung **MoveGreen - die Zukunft kommt in Fahrt!**

**Donnerstag  
2. Mai 2024  
16 Uhr**

- Ort:** OST – Ostschweizer Fachhochschule  
Rosenbergstrasse 59, Postfach  
9001 St.Gallen, Schweiz
- Anmeldung:** per Mail an [info@regio-wil.ch](mailto:info@regio-wil.ch)
- Weitere Infos:** <https://www.energie2030.ch/green-days/movegreen-die-zukunft-kommt-in-fahrt/>
- Kostenloses ÖV-Ticket:** <https://www.sg.ch/umwelt-natur/energie/Ticket-GreenDay2024-Ostwind.html>



SAMSTAG 27.04.2024  
**BLUMEN- UND PFLANZENMARKT**  
GÄRTNEREI MÜHLAU, BAZENHEID  
VON 8 BIS 16 UHR

**FELIX**  
Gartenbau AG

[felix-gartenbau.ch](http://felix-gartenbau.ch)

**NEUERÖFFNUNG**  
**NEUKUNDENGUTSCHEIN**

**10.- SFR**  
gültig bis 30. September 2024  
bei einem Service ab 45.- SFR

HAIR AND NAILS BY CRISTINA

BAHNHOFSTR. 29 | 9602 BAZENHEID  
**CRISTINA ALMEIDA MAGAT**  
NAIL DESIGNERIN | COIFFEUSE  
079 312 52 44 | [INFO@SEGREDO-HAIR-NAILS.CH](mailto:INFO@SEGREDO-HAIR-NAILS.CH)  
[SEGREDO-HAIR-NAILS.CH](http://SEGREDO-HAIR-NAILS.CH)

**Gelebte Innovation in Holz**

Wir sind Ihre regionale Schreinerei für individuelle Küchen, Türen, Treppen oder Möbel ganz nach Ihrem Wunsch. Aus Überzeugung nutzen wir Schweizer Holz und produzieren dank unserer PV-Anlage klimaneutral.

**wh** [wohlgensinger.ch](http://wohlgensinger.ch)  
holzbau | schreinerei

**SEOSUBER REINIGUNG**  
SAUBERKEIT, UNSER FINGERABDRUCK

- ✓ kundennah
- ✓ sauber
- ✓ flexibel
- ✓ effizient
- ✓ unkompliziert

SeoSuber-Reinigung  
Hüsligsstrasse 4a  
9533 Kirchberg

[info@seosuber.ch](mailto:info@seosuber.ch)  
[www.seosuber.ch](http://www.seosuber.ch)  
076 708 44 47

## 192. Rechnungsgemeinde der Dorfkorporation Kirchberg

Am Dienstag, 26. März 2024 fand die 192. Rechnungsgemeinde der Dorfkorporation Kirchberg und die Ehrung «Kirchberger oder Kirchbergerin des Jahres 2023» im Saal des Hotels Toggenburgerhof statt.

### VoceSonante mit musikalischem Auftakt

Der Chor, unter der Leitung von Stephan Lampa, eröffnete die diesjährige Rechnungsgemeinde mit einem bunten Strauss von Liedern. Die Darbietung wurde mit einem herzlichen Applaus verdankt.

### Jahresrechnung 2023 zum Download

Der Verwaltungsrat der DKK verzichtete in diesem Jahr auf den Versand einer gedruckten Jahresrechnung an alle Haushaltungen. Per QR-Code konnte man die Jahresrechnung downloaden. Einige gedruckte Exemplare lagen in der Ratskanzlei der Politischen Gemeinde Kirchberg und bei der rwt in Bazenhaid auf. Zudem konnte eine gedruckte Jahresrechnung per E-Mail oder Telefon bestellt werden. Je nach Rückmeldungen wird der Verwaltungsrat dieses Vorgehen beibehalten.

### Neuer Verwaltungsratspräsident Michael Holzner

Zum ersten Mal führte anschliessend der neue DKK-Verwaltungsratspräsident Michael Holzner durch die Traktanden. Dabei wurde die Jahresrechnung 2023, der Bericht der GPK, das Budget 2024, eine Ersatzwahl in den Verwaltungsrat und ein Antrag auf eine Urnenabstimmung für die Erneuerungswahlen behandelt.

Die Traktanden sind alle diskussionslos abgewickelt worden und der Präsident kann auf ein erfolgreiches Jahr mit einem guten Rechnungsabschluss zurückblicken.

### Ersatzwahlen – Erneuerungswahlen

Nach einer Amtsperiode 2021-2024 trat Nicole Fust, aus beruflichen Gründen, aus dem Verwaltungsrat zurück. An ihre Stelle wurde Ramona Huber in den Verwaltungsrat gewählt. Nach 15 Jahren übergibt René Gutzwiller sein Amt als Aktuar an Fabian Gähwiler.

Da die Nachfolge von Geschäftsprüfungskommissionsmitglied Bruno Räbsamen noch offen ist, wird die Erneuerungswahl von Verwaltungsrat und Geschäftsprüfungskommission für die Amtsdauer 2025 – 2028 erst im Herbst 2024 durchgeführt. Bei dieser Wahl wird Bruno Ebnetter als Ersatz vom zurücktretenden Willi Metzger zur Wahl als Verwaltungsrat vor-

geschlagen. Der Antrag des Verwaltungsrates, die Erneuerungswahl an der Urne durchzuführen, wurde ohne Gegenstimme angenommen.

### Ehrung Kirchbergerin oder Kirchberger des Jahres 2023

Auch in diesem Jahr stieg die Spannung vor der Verleihung des Titels «Kirchbergerin oder Kirchberger des Jahres». Laudator Walter Huber führte das Publikum auf die richtige Spur. Der Titel geht für das Jahr 2023 an die Feuerwehr Kirchberg-Lütisburg für die stete Bereitschaft und den grossen Einsatz für die Bevölkerung von Kirchberg. Vertreter der Feuerwehr konnten eine Urkunde und den Preis entgegennehmen und bedankten sich für die Ehrung.

### Dank und Apéro

Viele Personen und Unternehmungen helfen, damit einwandfreies Trinkwasser aus dem Wasserhahn fliesst und eine Rast auf einer der zahlreichen Ruhebänke im Korporationsgebiet möglich ist. Der Verwaltungsratspräsident bedankte sich bei den vielen Helferinnen und Helfern und eröffnete zur Abrundung des Abends den Apéro.



## INSERAT



www.hector-fm.ch

Effizienz, die Sie lieben werden.  
Service, dem Sie vertrauen können.





071 565 96 09 | info@hector-fm.ch



Männerchor Gähwil

## Öffentliche Gesangsprobe

anlässlich der KULTURBÜHNE 2024

Dienstag, 30. April, 20 Uhr

Probelokal im Schulhaus Gähwil

## Mini-Konzert

auf der KULTURBÜHNE 2024

Freitag, 3. Mai, ca. 19 Uhr

im Gewerbehau Husenstrasse 8 Kirchberg

## TAUSCHBÖRSE «RUND UMS KIND» 2024

(ein «Hol- und Bring»-Anlass)

Weitergeben statt wegschmeissen – tauschen statt kaufen!



**Datum / Zeit:** Samstag, 04. Mai 2024, 10 Uhr – 13 Uhr  
 → Sachen bringen und auslegen: 9.30 – 10 Uhr  
 → Rest abholen: 13 – 13:30 Uhr

**Ort:** Turnhalle Sonnenhof, Primarschule Kirchberg

**Tauschsachen:** Alles, was mit Schwangerschaft, Babies, Kindern und Teenies zu tun hat: Bücher, Kleidung (inkl. Schuhe, Jacken,...), Skiausrüstung, Schmuck, Musik, Taschen, Spielzeug, Fahrzeuge;... (keine Arzneimittel & keine Esswaren)

**Wichtig:** - Nicht-getauschte Sachen werden am Schluss wieder abgeholt von dem/der ursprünglichen Besitzer:in  
 - Defekte/fehlende Teile bitte entsprechend anschreiben

**Verpflegung:** Hotdogs, Schoggidogs & Getränke

**Anmeldung:** möglich, aber nicht notwendig.  
 Wer sich anmeldet, hat einen Platz auf sicher: bis 03.05.2024 an [anmeldung@muetterteam-kirchberg.ch](mailto:anmeldung@muetterteam-kirchberg.ch)

- Es darf getauscht werden; oder auch nur gebracht oder auch nur geholt.
- Man darf so viel nehmen, wie man möchte /braucht, es gibt kein «Limit».
- Doch umentschieden? Unbedingt wieder an den richtigen Tisch zurückbringen.

→ In der zweiten Hallenhälfte dürfen sich die Kinder (und Junggebliebenen 😊) währenddessen auf einigen Turngeräten austoben. Die Verantwortung liegt während des gesamten Anlasses bei den Eltern.

### Vorhang auf für unser neues Teammitglied!

Wir sind ein innovatives Innendekorationsgeschäft in Bazenheid mit eigener Polsterwerkstatt, Nähatelier, Showroom, Bettenstudio und Bodenbelagsabteilung.

Per 1. Juni 2024 oder nach Vereinbarung suchen wir Sie als

## Wohntextilgestalterin / Innendekorationsnäherin 60 – 100%

### Ihr Aufgabengebiet:

- Konfektionieren von Vorhängen aller Art
- Selbstständiges Führen des Nähateliers
- Beratung und Verkauf im Showroom

### Was wir erwarten:

- Abgeschlossene Berufslehre als Wohntextilgestalterin oder Innendekorationsnäherin
- Selbstständige und exakte Arbeitsweise
- Freude am Umgang mit Kunden, gepflegtes Erscheinungsbild
- Erfahrung im Verkauf von Vorteil
- Flexibilität

### Was wir bieten:

- Abwechslungsreiches und spannendes Tätigkeitsfeld
- Modern eingerichteter Arbeitsplatz
- Eigenverantwortliches Arbeiten in unserem kleinen Team
- Zeitgemässes Salär und attraktive Arbeitsbedingungen

Für unsere Kunden erfüllen wir individuelle Wohnräume. Unterstützen Sie uns dabei?

Wir freuen uns auf Ihre schriftliche Bewerbung an

**thaler** raumgestaltung

thaler raumgestaltung    telefon 071 931 15 40    vorhangatelier  
 kuno thaler                    fax 071 931 15 54            bodenbeläge  
 wilerstrasse 24                e-mail info@thaler-raum.ch    bettwaren  
 9602 bazenheid                homepage www.thaler-raum.ch    polsteratelier

# Kirchberg ist Teil der WPO-Region.



Das macht uns stark:  
 22 Gemeinden  
 120'000 Einwohner:innen  
 8'000 Firmen  
 50'000 Arbeitnehmende

22 Gemeinden,  
vereint für eine starke  
Grossregion.

**wpo** Wirtschafts  
Portal Ost



## Im Eichbüel ist das Speedstack-Fieber ausgebrochen

Jedes Jahr im Frühling verwandeln sich die Eichbüel-Kinder von der 1. bis zur 6. Klasse in Speedstacker und versuchen, die Speedstack-Becher in einer vorgegebenen Reihenfolge möglichst schnell aufeinander zu stapeln.

Am Mittwoch, 27. März 2024 ging es in einer klasseninternen Qualifikation darum, die beiden schnellsten Stacker der Klasse zu finden.

Das grosse Finale am Donnerstag, 28. März 2024 begann mit einer Show der Klasse 6b unter dem Titel «Stacken mal anders», bevor dann die besten 4. Klässler und die besten 5. und 6. Klässler gegeneinander stackten. Bei den 4. Klässlern gewann Tim aus der Klasse 4b von Frau Bürge, bei den 5. und 6. Klässlern konnte sich Lisjana aus der Klasse 6b von Frau Dimian durchsetzen.

Zum Schluss mussten auch sechs ausgewählte Lehrpersonen ihr Können unter Beweis stellen: Frau Meile gewann knapp vor Frau Bürge.

Werden sie und die anderen Gewinner ihren Titel im nächsten Jahr verteidigen können? Wir freuen uns alle schon darauf, wenn es dann wieder heisst «Achtung, fertig, Stack!»



Podest 5. und 6. Klasse



Lehrpersonen treten gegeneinander an

## Tag des Wassers – 3./4. Klasse

Am 22. März 2024 hat der alljährliche «Tag des Wassers» stattgefunden. Dieser Weltwassertag wurde durch die UNESCO ins Leben gerufen mit dem Ziel, auf die Bedeutung des Wassers als Lebensgrundlage aufmerksam zu machen.

Anlässlich dieses Tages durften die 3. und 4. Klässler in Kirchberg einen ganzen Morgen lang verschiedene Ateliers zu den Themen

Wassergewinnung, Wasserreinigung, Wasserversorgung sowie Wassernutzung besuchen.

Die Schülerinnen und Schüler durften mit zwei Spezialisten der rwt eine Quellwassergewinnung genauer anschauen und dazu in eine Brunnenstube hinabsteigen. Zudem haben wir das Quellwasserpumpwerk Altbach besucht und so erfahren, wie das Wasser nach Kirchberg kommt.

Mit Hilfe von Experimenten durften die Schülerinnen und Schüler erfahren, wie die natürliche Wasserreinigung funktioniert. Mit verschiedenen Wasserspartipps wurde auch das Thema Wassernutzung thematisiert. Der Wasserverbrauch wurde genauer angeschaut und es durften verschiedene Wasser probiert werden. Es war ein gelungener Morgen zu einem spannenden und wichtigen Thema.



Brunnenstube



Quellwasserpumpwerk



Führung rwt

## Ausstellerinnen

<p>Anita Stillhart Barbara Castelberg Bea Näf Binja Betschart Brigitta Mura Brigitte Schönenberger Christina Giger Karin Meile-Schmid Manuela Vögeli Monika Alpiger-Grob Monika Held Priska Wenk Sandra Neff/Sandra Kirchner Sheryl Bürge Silvia Frick</p>	<p>Energetische Heilbegleitung &amp; Coaching Kinesiologie, Reiki, Klangschalen Bemer Therapie für Mensch und Pferd med. Massagen &amp; Emmett-Therapie Individuelle Klangmassage Energetische Beratung &amp; Coaching Dipl. hol. Kinesiologin Naturheilpraktikerin Med. Masseurin/Chakren Balance Dipl. Masseurin Dipl. Int. Kinesiologin, Energy Balance Dipl. Farb- und Fussreflexzonen-therapeutin Wirkstatt Auboden / EMOHA &amp; DYMA DYMA- und EMOHA-Anwenderin Zeitgut Toggenburg</p>	<p>Eschenbach Lichtensteig Unterwasser Nesslau Unterwasser Bazenheid Wattwil Herisau Ebnet-Kappel Wattwil Neu St. Johann Wildhaus Brunnadern Nesslau Lichtensteig</p>
--	---	---

# Samstag, 4. Mai 2024

## 10.00 - 18.00 Uhr

### Kath. Pfarreisaal, Wattwil

Eintritt  
kostenfrei

## Toggenburger Gesundheitstag 2024



<https://www.gesundheitsfrauen.ch/>

### Vorträge/Workshops

10.00-10.45	Anita Stillhart
11.00-11.45	Brigitta Mura
12.00-12.45	Brigitte Schönenberger
13.00-13.45	Karin Meile-Schmid
14.00-14.45	Monika Held
15.00-15.45	Sandra Neff
16.00-16.45	Sheryl Bürge
17.00-17.45	Silvia Frick

BEWUSSTsein im Leben  
Kraftquelle Klang  
Heilen mit Quantenenergie  
Dunkelfeld-Mikroskopie  
Körpergespräche  
Warum Bewusstsein heilt  
Emotionalen Stress sanft lösen  
Vorstellung Zeitgut Toggenburg

## VERSCHIEDENES

### Inbetriebnahme des Velos am Ende des Winters

**Die meisten Velofahrerinnen und Velofahrer haben ihr Velo während der kalten Jahreszeit abgestellt und bereiten sich nun darauf vor, es wieder hervorzuholen. Der TCS gibt Tipps, worauf man achten und was man kontrollieren sollte, bevor man sich wieder auf die Strasse begibt.**

Die Pneu haben wahrscheinlich während der Winterpause Luft verloren und es ist wichtig, den Druck gemäss den Angaben, die seitlich auf den Pneu stehen, zu kontrollieren und wiederherzustellen. Der ideale Druck ist zwischen 3 und 5 Bar. Grundsätzlich ist es so, dass ein hoher Druck den Rollwiderstand verringert, allerdings geht das zulasten der Haftung, die dann ebenfalls abnimmt. Deswegen ist ein hoher Pneudruck auf dem Asphalt empfehlenswert. Für den Einsatz im Gelände sollte man den Druck allerdings reduzieren.

#### Beleuchtung und Bremsen kontrollieren

Auch die Beleuchtung sollte überprüft werden. Wenn das Vorder- oder Rücklicht nicht funktioniert, ist es wichtig, die Verkabelung und die Anschlüsse zu überprüfen und die defekten

Glühbirnen oder die Batterien auszutauschen. Die Bremsanlage sollte auf ihre Funktionstüchtigkeit überprüft werden. Insbesondere prüfen sollte man die verbleibende Dicke der Bremsbeläge, der Bremsklötze und der Bremscheiben. Man kann einen Fachmann bzw. eine Fachfrau beauftragen, die Hydraulik der Scheibenbremsen zu überprüfen. Er oder sie kann auch weitere Arbeiten durchführen, die für den Laien zu kompliziert sind. Es handelt sich dabei insbesondere um die Kontrolle von Kette und Kassette, das Zentrieren der Räder und das Einstellen der Schaltung.

#### Benötigen Elektrovelos eine andere Wartung?

Elektrovelos sollte man gleich pflegen wie herkömmliche Velos, es gibt allerdings einige zusätzliche Elemente, die man überprüfen sollte. Der Akku erfordert besondere Aufmerksamkeit. Er ist empfindlich und mag keine zu tiefen oder zu hohen Temperaturen. Er sollte separat gelagert werden, idealerweise in einer trockenen Umgebung mit Temperaturen zwischen 10° bis 20° Celsius. Ausserdem muss verhindert werden, dass sich der Akku vollständig entlädt. Wenn der Akku über einen längeren Zeitraum

nicht benutzt wird, sollte er deshalb mindestens zur Hälfte geladen sein. Aus diesem Grund sollte man den Akku regelmässig kontrollieren und bei Bedarf laden.

#### Helm tragen empfohlen

Es empfiehlt sich, sowohl auf einem herkömmlichen Fahrrad als auch auf einem E-Bike mit einer Höchstgeschwindigkeit von 25 km/h einen Helm zu tragen. Laut Gesetz sind Velohelme der Norm SN EN 1078 für schnelle E-Bikes obligatorisch.



## Gemeinsam vielfältig mit der Kulturbühne 2024

**Kulturschaffende bieten während 10 Tagen einen bunten Strauss an Veranstaltungen und Aktionen für Kulturinteressierte und solche, die es noch werden wollen. Vom 26. April bis 5. Mai 2024 tauchen wir ein in die wunderbare Welt der Kultur.**

Bald ist es so weit und die dritte Ausgabe der Kulturbühne startet! Nach der grossen Teilnahme trotz Covid und dem positiven Echo nach der letzten Durchführung wurde sogleich mit der Planung für eine dritte Ausgabe gestartet. Über 700 Kulturschaffende aus der Region präsentieren im Rahmen der Kulturbühne 2024 Theater, Konzerte, Kunstausstellungen, Tanzaufführungen und vieles mehr. Das umfangreiche Programm widerspiegelt ganz nach dem Motto «Gemeinsam vielfältig» die bunte, abwechslungsreiche und lebhaftige ThurKultur-Region. Von Geschichten über Piraten und Prinzessinnen über musikalischen Genuss in allen Genres bis zum Atelierbesuch bei Künstlerinnen und Künstlern ist für jeden Geschmack etwas dabei. Während 10 Tagen soll das regionale Kulturschaffen im Rampenlicht stehen. Die Kulturbühne 2024 ist eine wunderbare Möglichkeit, sich auf eine kulturelle Entdeckungsreise zu begeben und unbekannte Orte, neue Kunstformen und interessante Künstlerinnen und Künstler kennenzulernen und zu erleben.

Für das Organisationskomitee war die Planung der Kulturbühne 2024 eine spannende Aufgabe. Den Kontakt zu möglichst allen Kunst- und Kulturschaffenden aus den 22 ThurKultur-Gemeinden zu suchen und zu pflegen war

zwar eine Herausforderung und erforderte viel Geduld. Gleichzeitig bereitete der Austausch aber auch viel Freude, wie Projektleiter Pascal Mettler verrät. Das Organisationskomitee suchte gezielt auch nach neuen Personen und Veranstaltenden, um auch ihnen eine Bühne anzubieten. So haben sich über 60 Kulturschaffende fürs Mitmachen an der Kulturbühne angemeldet. Die Kulturbühne will auch als Netzwerk funktionieren, um gemeinsame Veranstaltungen zu ermöglichen und zu fördern. Für die Kulturbühne 2024 haben alle ThurKultur-Mitglieder zusammengespannt. Jede Gemeinde hat ein individuelles Puzzleteil gestaltet. Alle Einzelteile werden anlässlich der Eröffnung am 26. April 2024 zu einem Ganzen zusammenge-

setzt. Bestaunen kann man das Werk danach in der KIKeriKI-Ausstellung in Kirchberg.

Zudem wird es dieses Mal auch einen kleinen «Live-Stream Promotionsfilm» geben, der diese bunten Kulturbühne-Tage wunderbar zusammenfassen wird.

Das Programmheft bietet einen Überblick über alle Veranstaltungen im Rahmen der Kulturbühne 2024. Es kann im Info-Center der Stadt Wil an der Marktgasse 62 oder bei der Geschäftsstelle ThurKultur, Säntisstrasse 2a, gratis bezogen werden. Ausserdem sind alle Veranstaltungen auch auf der Webseite [kulturbuehne2024.ch](http://kulturbuehne2024.ch) aufgeführt.



**Kirchberg Kulturbühne 24**  
**27. April - 5. Mai 2024**

**Die Hühner sind unterwegs!**

Sie weisen auf die Ausstellung im Rahmen der Kulturbühne 2024 hin.  
Kommen Sie vorbei.  
Im Gewerbehause an der Husenstrasse 8 in Kirchberg ist einiges los!

**Tägliche Begleitveranstaltungen**

**Ki keri Kaffee**

Am Sonntag, 5. Mai 2024 werden die bemalten Hühner zugunsten der Blauringkasse versteigert.

Ab 16 Uhr sind Sie dabei.

[www.kirchberg-kulturbuehne24.ch](http://www.kirchberg-kulturbuehne24.ch)

## WWF-Suchaktion: In Kirchberg wurden zahlreiche Wiesel gefunden

**Der WWF suchte mit Hilfe der Bevölkerung die letzten verbleibenden Wiesel in der Ostschweiz. Im Rahmen der Suchaktion sind über 900 Meldungen eingegangen. Auch in Kirchberg wurden zahlreiche Wiesel gesichtet.**

Im letzten Jahr gingen über 900 Meldungen über Wieselsichtungen auf der Plattform wildenachbarn.ch ein. Auch die Bewohnerinnen und Bewohner von Kirchberg machten mit. 28 mal wurde ein Hermelin oder Mauswiesel auf dem Gemeindegebiet entdeckt – ein herausragendes Resultat. In kaum einer anderen Gemeinde wurden die flinken Jäger so oft gemeldet.

Die Meldungen helfen, besser zu verstehen, wo die kleinen Raubtiere noch beheimatet sind. Denn obschon es noch Hermelin und Mauswiesel zu finden gibt, nehmen ihre Bestände schweizweit ab. Dies zum Leidwesen der Land-

wirtschaft – denn Wiesel sind die natürlichen Feinde von Wühlmäusen und halten diese in Schach.

Gemeinsam mit Freiwilligen setzt der WWF jetzt Fördermassnahmen im Feld um. In der ganzen Ostschweiz sind Landwirtinnen und Landwirte oder Privatpersonen gesucht, die am Siedlungsrand leben und etwas für unsere

Wiesel tun möchten. Mit Heckenpflanzungen, Trockenmauern sowie Stein- und Asthaufen soll mithilfe des WWF wertvoller Lebensraum für Mauswiesel und Hermeline geschaffen werden. Haben Sie eine Fläche, auf der Massnahmen für die kleinen Raubtiere umgesetzt werden können? Dann melden Sie sich unverbindlich bei Mila Yong vom WWF Appenzell unter 071 221 72 30 oder [mila.yong@wwf.ch](mailto:mila.yong@wwf.ch).



Wiesel ernähren sich von Mäusen und sind wertvolle Mitarbeiter in der Landwirtschaft.

Fotograf: David Edwards

# VERANSTALTUNGSKALENDER

Tag	Datum	Zeit	Veranstaltung, Veranstalter	Ort, Lokalität
Do.	25.04.24	11:30	<b>Senioren Zmittag Tögg</b> Restaurant Toggenburgerhof	<b>Kirchberg</b> Restaurant Toggenburgerhof
Do.	25.04.24	19:30	<b>Lotto-Abend</b> Kath. Frauengemeinschaft Kirchberg	<b>Kirchberg</b> Kath. Pfarreiheim
Fr.	26.04.24		<b>Mütter- und Väterberatung</b> Mütter- und Väterberatung Untertoggenburg-Wil-Gossau	<b>Bazenheid</b> Holzpavillon
Fr.	26.04.24	09:30 - 10:15	<b>Eltern-Kind-Singen</b> Evang. Kirchgemeinde Kirchberg	<b>Bazenheid</b> Evang. Kirchgemeindehaus
Sa.	27.04.24	16:00	<b>Kinderkonzert Busfahrt mit de Tante Carmen</b> Mütterteam Kirchberg	<b>Kirchberg</b> Eintracht Kirchberg
Sa.	27.04.24	08:00 - 16:30	<b>Nothilfekurs – Blended Learning</b> Samariterverein Kirchberg-Gähwil	<b>Kirchberg</b>
Sa. - Mi.	27.04. - 05.05.24	Sa. und So. 11:00 - 19:00 Mo. bis Fr. 17:00 - 20:00	<b>Kirchberg Kulturbühne 2024</b> Kulturschaffende der Gemeinde Kirchberg	<b>Kirchberg</b> Gewerbehau Husenstrasse 8
Mi.	01.05.24	19:00	<b>Mittwochs-Biken</b> Bike Team Kirchberg	<b>Kirchberg</b> Tellplatz
Do.	02.05.24	20:00 - 23:00	<b>Roman Nowka's Hot 3 &amp; Stephan Eicher</b> Konzertveranstalter *eintracht	<b>Kirchberg</b> Restaurant Eintracht – Musikklub
Do.	02.05.24	14:00	<b>Spiel- und Jassnachmittag</b> Ökum. Seniorengruppe Bazenheid Kirchberg	<b>Bazenheid</b> Kirchgemeindehaus Bazenheid
Fr.	03.05.24	20:00	<b>Il Disastro mit Nina Dimitri und Silvana Gargiulo</b> Kultur-Treff Bräagg	<b>Bazenheid</b> Kultursaal Bräagg
Fr.	03.05.24	20:30	<b>Rösslibar Gähwil</b> Rösslibar Gähwil	<b>Gähwil</b> Untergeschoss Rössli Gähwil
Fr.	03.05.24	07:00	<b>Altpapiersammlung Kirchberg, Dietschwil, Müselbach, Schalkhusen, Bazenheid, Gähwil, Ötwil</b> Zweckverband Abfallverwertung Bazenheid	<b>Verschiedene Dörfer</b>
Fr.	03.05.24	20:00 - 23:00	<b>Roman Nowka's Hot 3 &amp; Stephan Eicher</b> Konzertveranstalter *eintracht	<b>Kirchberg</b> Restaurant Eintracht – Musikklub
Fr.	03.05.24	19:30	<b>Regionale Maiandacht</b> Kath. Frauengemeinschaft Kirchberg	<b>Kirchberg</b> Kath. Pfarrkirche
Fr.	03.05.24	09:30 - 10:15	<b>Eltern-Kind-Singen</b> Evang. Kirchgemeinde Kirchberg	<b>Bazenheid</b> Evang. Kirchgemeindehaus
Fr.	03.05.24	19:00	<b>Kulinarische Bücherhäppchen</b> Bibliothek Kirchberg	<b>Kirchberg</b> Bibliothek Kirchberg
Sa.	04.05.24	10:00 - 13:00	<b>Tauschbörse Rund ums Kind</b> Mütterteam Kirchberg	<b>Kirchberg</b> Turnhalle Sonnenhof, Primarschule Kirchberg
So.	05.05.24	09:00	<b>Familiengottesdienst Kirchberg</b> Kath. Kirche Alltoggengurg	<b>Kirchberg</b> Kath. Kirche Peter und Paul
Mo.	06.05.24	16:30 - 17:50	<b>Offenes Ohr mit dem Gemeindepräsidenten</b> Politische Gemeinde Kirchberg	<b>Gähwil</b> Kindergarten, Büro Gähwil vereint
Mo.	06.05.24	18:30	<b>Bittandacht beim Wegkreuz Altenbrunnen, Gähwil</b> Kath. Kirche Alltoggengurg	<b>Gähwil</b> Wegkreuz Altenbrunnen, Gähwil (bei schlechtem Wetter in der Pfarrkirche)
Di.	07.05.24		<b>Mütter- und Väterberatung</b> Mütter- und Väterberatung Untertoggenburg-Wil-Gossau	<b>Kirchberg</b> Pfarreiheim
Di.	07.05.24	15:30 - 17:00	<b>Krabbelgruppe</b> Krabbelgruppe Tatzelwurm	<b>Kirchberg</b> Pfarreiheim
Di.	07.05.24	12:30	<b>Seniorenzmittag</b> Senioren Gähwil	<b>Gähwil</b> Restaurant Traube
Di.	07.05.24	18:30	<b>Bittandacht beim Rätenberg, Kirchberg</b> Kath. Pfarrei St. Josef	<b>Kirchberg</b> Wegkreuz Rätenberg (bei schlechtem Wetter in der Pfarrkirche)
Mi.	08.05.24	19:00	<b>Mittwochs-Biken</b> Bike Team Kirchberg	<b>Kirchberg</b> Tellplatz
Mi.	08.05.24	19:00	<b>Bittandacht beim Wegkreuz im Bräagg</b> Kath. Kirche Alltoggengurg	<b>Bazenheid</b> Wegkreuz Bräagg (bei schlechtem Wetter in der Kirche)

Detailliertere Angaben zu den einzelnen Veranstaltungen finden Sie auf dem Veranstaltungskalender unter [www.kirchberg.ch](http://www.kirchberg.ch)

**Impressum:** Redaktion: Ratskanzlei der Politischen Gemeinde Kirchberg SG, Schweiz | Layout, Grafik, Satz, Druck, Ausrüstung und Versandaufgabe: Druckerei Schneider-Scherrer AG, Bazenheid | Versand: Post, CH-9602 Bazenheid | Sämtliche Kopierrechte liegen bei der Politischen Gemeinde Kirchberg – Auszug unter Quellenangabe gestattet | Bildrechte können bei verschiedenen Personen liegen | Auflage: 4'480 Exemplare | Verteilgebiet: ganze Gemeinde Kirchberg SG | Auskünfte (auch für Inserate oder Abonnemente) erhalten Sie unter: [www.kirchberg.ch](http://www.kirchberg.ch) – Mitteilungsblatt – Mediadokumentation oder per E-Mail: [gemeinde@kirchberg.ch](mailto:gemeinde@kirchberg.ch) und Telefon: +41 (0)71 932 35 35 | Gedruckt auf zertifiziertem Papier | © 2024 | Bitte entsorgen Sie mich im Altpapier, unserer Umwelt zuliebe!